

# Aspirapolvere

---

## Manuale dell'utente

Serie VS20R90\*\*\*\* / Serie VS15R85\*\*\*\*

---

- Prima di utilizzare questo prodotto, leggere attentamente le istruzioni.
- Solo per uso in interno.



**SAMSUNG**

# Sommario

---

## PREPARAZIONE

Informazioni di sicurezza 3

## INSTALLAZIONE

Nomenclatura delle parti 13

Accessori 14

Installazione del carica batteria 15

Guida all'installazione 15

## FUNZIONAMENTO

Uso dell'aspirapolvere 16

Uso del carica batteria 16

Ricarica delle batterie 17

Azionare l'aspirapolvere 18

Uso degli accessori 19

## MANUTENZIONE

Manutenzione dell'aspirapolvere 22

Quando svuotare il contenitore di raccolta della polvere 22

Vuotare il contenitore di raccolta della polvere senza spargere la polvere 22

Vuotare e pulire il contenitore di raccolta della polvere 22

Pulizia del filtro 24

Pulizia degli accessori 25

## APPENDICE

Note e precauzioni 26

Uso della batteria 26

Funzionamento 27

Manutenzione 29

Risoluzione dei problemi 30

# Specifiche del prodotto

---

Modello		VS20R90****	VS15R85****
Alimentazione		100-240 V~ 50-60 Hz	
Consumo elettrico nominale		550 W	410 W
Specifiche delle batterie		Ioni di litio 21,9 V, 2850 mAh, 6 celle	Ioni di litio 21,6 V, 1800 mAh, 6 celle
Tempo di ricarica		3,5 ore	
Durata pulizia	Maneggevole	Circa 6 min. (MAX) / Circa 30 min. (MID) / Circa 60 min. (MIN)	Circa 5 min. (MAX) / Circa 20 min. (MID) / Circa 40 min. (MIN)
	Spazzola doppia funzione	Circa 9 min. (MAX) / Circa 20 min. (MID) / Circa 40 min. (MIN)	Circa 6 min. (MAX) / Circa 20 min. (MID) / Circa 30 min. (MIN)
	Spazzola Turbo	Circa 9 min. (MAX) / Circa 20 min. (MID) / Circa 35 min. (MIN)	Circa 5 min. (MAX) / Circa 18 min. (MID) / Circa 27 min. (MIN)

\* I tempi di ricarica e di pulizia possono differire in base alle spazzole usate ed alle condizioni d'uso del prodotto.

# Informazioni di sicurezza

---

- Prima di utilizzare il prodotto, leggere attentamente questo manuale e conservarlo per future consultazioni.
- Poiché queste istruzioni coprono diversi modelli di prodotto, le caratteristiche dell'aspirapolvere acquistato potrebbero differire leggermente da quanto descritto in questo manuale.

## Simboli di Attenzione/Avvertenza utilizzati

---

### **AVVERTENZA**

Indica il possibile rischio di lesioni gravi perfino mortali.

### **ATTENZIONE**

Indica il rischio di lesioni personali o danni materiali.

## Altri simboli utilizzati

---

### **NOTA**

Indica che il testo che segue contiene informazioni importanti.

---

La mancata osservanza di questa precauzione può causare danni alle parti interne e invalidare la garanzia.

## Generale

---

- Leggere attentamente tutte le istruzioni. Prima di accendere l'aspirapolvere, verificare che le specifiche elettriche dell'abitazione siano uguali a quelle indicate sull'etichetta posta sul retro dell'aspirapolvere (lato contatti della batteria).
- **ATTENZIONE:** Non utilizzare l'aspirapolvere su un pavimento o un tappeto bagnato.
- Quando si utilizzano elettrodomestici in presenza di bambini, è necessario prestare la massima attenzione. Non consentire l'uso del prodotto come giocattolo. Non lasciare mai l'aspirapolvere in funzione senza sorveglianza. Usare l'aspirapolvere solo per lo scopo per il quale è stato progettato, come descritto in queste istruzioni.
- Non utilizzare l'aspirapolvere senza il contenitore di raccolta polvere.
- Al fine di garantire la massima efficacia del prodotto, vuotare il contenitore di raccolta polvere prima del completo riempimento.
- Non utilizzare l'aspirapolvere per aspirare fiammiferi, ceneri accese o mozziconi di sigaretta. Tenere l'aspirapolvere lontano da stufe o altre fonti di calore. Il calore può deformare e scolorire le parti in plastica del prodotto.
- Evitare di aspirare oggetti appuntiti e rigidi poiché potrebbero danneggiare i componenti dell'aspirapolvere.
- Non bloccare l'aspirazione o lo scarico dell'aria.
- Per evitare danni al prodotto, scollegare il prodotto dalla presa elettrica afferrando la spina e non tirando il cavo di alimentazione.



- 
- Questo apparecchio può essere utilizzato da bambini di età superiore agli 8 anni e da persone con ridotte capacità fisiche, sensoriali o mentali o senza esperienza o conoscenza del prodotto solo sotto la supervisione di una persona responsabile o nel caso in cui abbiano ricevuto informazioni specifiche sull'uso sicuro dell'apparecchio e ne abbiano compreso i rischi ad esso associati. Non consentire ai bambini di giocare con l'apparecchio. Non lasciare che i bambini puliscano o eseguano la manutenzione dell'aspirazione senza una supervisione di un adulto.
  - Sorvegliare i bambini affinché non giochino con l'apparecchio.
  - Prima di procedere alla pulizia o alla manutenzione del prodotto, estrarre la batteria.
  - L'uso di una prolunga elettrica è sconsigliato.
  - Se l'aspirapolvere non funziona correttamente, spegnerlo e consultare un tecnico dell'assistenza autorizzato Samsung.
  - Se il cavo di alimentazione è danneggiato, richiederne la sostituzione al produttore, a un tecnico dell'assistenza o un tecnico specializzato al fine di evitare potenziali pericoli.
  - Non utilizzare l'apparecchio per aspirare acqua.
  - Non immergere il prodotto in acqua per pulirlo.
  - In caso si necessiti di una sostituzione contattare Samsung o un Centro di assistenza autorizzato.
  - Per ulteriori informazioni sull'impegno ambientale di Samsung e sugli obblighi normativi specifici dei singoli prodotti es. REACH (WEEE, Batteries) visitare: [samsung.com/uk/aboutsamsung/samsungelectronics/corporatecitizenship/data\\_corner.html](https://samsung.com/uk/aboutsamsung/samsungelectronics/corporatecitizenship/data_corner.html)

---

## Piedistallo di ricarica

---

- Non modificare la spina polarizzata per adattarla a una presa non polarizzata o a un cavo di prolunga.
- Non utilizzare in esterno o su superfici bagnate.
- Scollegare il caricabatterie dalla presa elettrica in caso di inutilizzo e prima di effettuare la manutenzione.
- Usare solo il caricabatterie fornito in dotazione dal costruttore.
- Non usare se la spina o il cavo di alimentazione sono danneggiati.
- Non trasportare il prodotto tirandolo per il cavo, non utilizzare il cavo come una maniglia, non incastrare il cavo chiudendo una porta, non far passare il cavo intorno a bordi o angoli taglienti. Tenere il cavo lontano da superfici bollenti.
- Non utilizzare prolunghe o prese con una capacità di corrente inadeguata al carico.
- Non ricaricare batterie non ricaricabili.
- Non scollegare la spina di alimentazione tirandola per il cavo. Per scollegare il prodotto, afferrare la spina, non il cavo.
- Non aprire o bruciare le batterie poiché potrebbero esplodere ad elevate temperature.
- Non tentare di smontare il caricatore. Le riparazioni devono essere eseguite esclusivamente da un Centro di assistenza autorizzato Samsung.
- Non esporre il caricabatterie a temperature elevate, umidità o vapore di qualunque genere.

---

## Aspirapolvere

---

- Non aspirare oggetti rigidi, appuntiti o taglienti come vetro, chiodi, viti, monete o simili.
- Non utilizzare senza filtro. Durante la manutenzione dell'unità, non inserire dita o altri oggetti nel comparto della ventola per evitare lesioni in caso di attivazione accidentale del prodotto.

- 
- Non inserire oggetti estranei nelle aperture di ventilazione. Non utilizzare se le aperture sono ostruite. Mantenerle le aperture libere da polvere, residui, capelli o qualunque oggetto possa ridurre il flusso dell'aria.
  - Non aspirare sostanze tossiche (candeggina, ammoniaca, disgorgante idraulico).
  - Non aspirare oggetti ardenti o che producono fumo, quali sigarette, fiammiferi o braci.
  - Non usare in spazi ristretti in cui siano presenti vapori rilasciati da vernici a base d'olio, diluenti, antitarme, polveri infiammabili o altri vapori esplosivi o tossici.

## Installazione

---

- In caso di problemi nell'installazione a parete del caricatore, contattare un Centro di assistenza autorizzato Samsung.
- \* Eventuali lesioni o malfunzionamenti derivanti dall'installazione del caricabatterie non potranno essere risarcite.

## Alimentazione

---

### **AVVERTENZA**

- Nell'installare il caricabatterie non piegare eccessivamente il cavo di alimentazione o posizionarvi sopra oggetti pesanti.
  - La mancata osservanza di questa precauzione può provocare scariche elettriche o un incendio.
- In caso di polvere, acqua ecc. sui contatti del connettore o della presa, pulirli con cura.
  - Diversamente potrebbero verificarsi malfunzionamenti o scariche elettriche.
- Non estrarre il cavo di alimentazione e non toccare la spina con le mani bagnate.

- 
- Non inserire la spina del caricabatterie in una presa di corrente con un voltaggio inadeguato. Non inserire la spina del caricabatterie in una multipresa o una ciabatta. Non lasciare il cavo di alimentazione appoggiato a terra. Fissare il cavo ad una parete.
    - La mancata osservanza di questa precauzione può provocare scariche elettriche o un incendio.
  - Non usare un cavo o una spina di alimentazione danneggiati o una presa allentata.
    - La mancata osservanza di questa precauzione può provocare scariche elettriche o un incendio.
  - Se il cavo di alimentazione è danneggiato, richiederne la sostituzione ad un Centro di assistenza autorizzato Samsung.
    - La mancata osservanza di questa precauzione può provocare scariche elettriche o un incendio.

## Funzionamento

---

### **AVVERTENZA**

- Non toccare i terminali di un caricabatterie o dell'aspirapolvere con uno spiedino in ferro, un cacciavite, una forchetta, un coltello ecc.
  - Diversamente potrebbe verificarsi un malfunzionamento del prodotto o una scarica elettrica.
- Assicurarsi che i terminali del caricabatterie non entrino a contatto con un conduttore quale braccialetti, orologi, perni metallici, ganci, ecc..
- Assicurarsi che nessun liquido, come acqua o succhi, penetri nell'aspirapolvere o nel caricabatterie.
  - La mancata osservanza di questa precauzione può provocare scariche elettriche o un incendio.

- 
- Non utilizzare il caricabatterie per scopi diversi da quelli previsti dal costruttore.
    - In caso contrario il caricatore può danneggiarsi o incendiarsi.
  - Durante la pulizia non aspirare liquidi, lamette, spilli, braci, ecc.
    - Diversamente potrebbero verificarsi malfunzionamenti o danni al prodotto.
  - Non salire sul corpo del prodotto o colpirlo.
    - Diversamente potrebbero verificarsi lesioni o danni al prodotto.
  - Le aperture di ventilazione e di aspirazione non devono essere ostruite durante la pulizia.
    - Diversamente potrebbero verificarsi malfunzionamenti del prodotto o un incendio a causa del surriscaldamento del prodotto.
  - Questo modello è studiato per un uso esclusivamente domestico. Non usare questo prodotto per pulizie molto estese, commerciali, industriali o in esterno, particolarmente di pietre o cemento. Non usare il prodotto per raccogliere polveri di gesso in o intorno a tavoli di biliardo o stanze asettiche di ospedali.
    - Diversamente potrebbero verificarsi malfunzionamenti o danni al prodotto.
  - Non usare il prodotto vicino a dispositivi di riscaldamento quali stufe, o in aree contenenti spruzzi di combustibili o materiali infiammabili.
    - In caso contrario vi è il rischio di incendio o deformazioni del prodotto.
  - Prima di usare il prodotto, assicurarsi che i filtri siano correttamente inseriti.
    - Diversamente la polvere può penetrare nel motore all'interno del corpo principale danneggiando il prodotto. La forza di aspirazione potrebbe ridursi.
  - In presenza di perdite di gas o uso di spray combustibili, non toccare la presa elettrica con le mani ed aprire la finestra per ventilare il locale.
    - La mancata osservanza di questa precauzione può provocare un incendio o una esplosione.
  - Qualora l'aspirapolvere emetta strani rumori o odori o fumo, spegnerlo immediatamente e contattare un Centro di assistenza autorizzato Samsung.
    - La mancata osservanza di questa precauzione può provocare scariche elettriche o un incendio.



---

**⚠ ATTENZIONE**

- Non usare l'apparecchio vicino a materiale infiammabile. Inoltre non usare:
  - In luoghi dove vi siano appoggiate a terra candele o lampade da scrivania.
  - In un'area dove vi sia una stufetta non sorvegliata o vi siano braci non estinte di un caminetto, di un braciere, ecc.
  - In un luogo con presenza di materiali infiammabili come benzina, alcol, diluenti, posacenieri con sigarette non spente, ecc.
- Non consentire ai bambini di aggrapparsi o spingere il caricabatterie.
  - Possono verificarsi lesioni o danni al prodotto o al pavimento.
- Qualora si necessiti di conservare l'aspirapolvere per un breve periodo durante la pulizia, appoggiarlo al pavimento.
  - In caso contrario l'aspirapolvere potrebbe cadere e provocare lesioni o seri danni.
- Inoltre, non caricare il prodotto vicino a finestre, stufe, toilette, bagno, ecc.
- Dopo aver usato l'aspirapolvere, riporlo nel caricabatterie o appoggiarlo con cura sul pavimento.
  - In caso contrario l'aspirapolvere potrebbe cadere e provocare lesioni o seri danni.
- Non conservare l'aspirapolvere appoggiandolo alla parete o ad un tavolo.
- Non usare l'aspirapolvere per scopi diversi da quelli per la quale è stato progettato. (non permettere ai bambini di cavalcare o giocare con il prodotto).
  - Diversamente potrebbero verificarsi lesioni o danni al prodotto.
- Prima di collegare o scollegare il caricabatterie, spegnere l'aspirapolvere ed assicurarsi di non toccare i contatti della spina di alimentazione.
  - Diversamente potrebbero verificarsi scariche elettriche o un incendio.

- 
- Non salire sulla Spazzola lavapavimenti durante l'uso.
    - In caso contrario, potrebbero verificarsi danni al prodotto o al pavimento.
  - Durante l'uso dell'aspirapolvere, prestare attenzione a non ferirsi con le parti in movimento.
    - Prestare attenzione a non lasciare che alcuna parte del proprio corpo venga risucchiata nel corpo o nella spazzola dell'aspirapolvere (capelli, ecc.)
  - Per pulire il soffitto o una parete, usare entrambe le mani.
  - Durante l'uso dell'aspirapolvere usare entrambe le mani. Usando una sola mano per effettuare le pulizie, è possibile danneggiare o piegare o lasciar cadere l'aspirapolvere o provocare lesioni o danni al prodotto.
  - Nel montare l'aspirapolvere, prestare attenzione a non inserire le dita o le mani nella piega in movimento del manico.
  - Non usare l'aspirapolvere su oggetti che possono facilmente graffiarsi (monitor, dispositivi in acciaio inossidabile, ecc.).
  - Non conservare l'aspirapolvere all'interno di un'auto.
  - Non utilizzare acqua per pulire l'aspirapolvere se in uso.
  - Usare l'aspirapolvere solo in luoghi asciutti.
  - Non utilizzare l'aspirapolvere in luoghi umidi o in acqua.
  - Non utilizzare l'aspirapolvere per aspirare bevande o escrementi di animali domestici.
  - Non utilizzare l'aspirapolvere alla luce solare diretta o un calore elevato.

## Manutenzione

### ⚠ **AVVERTENZA**

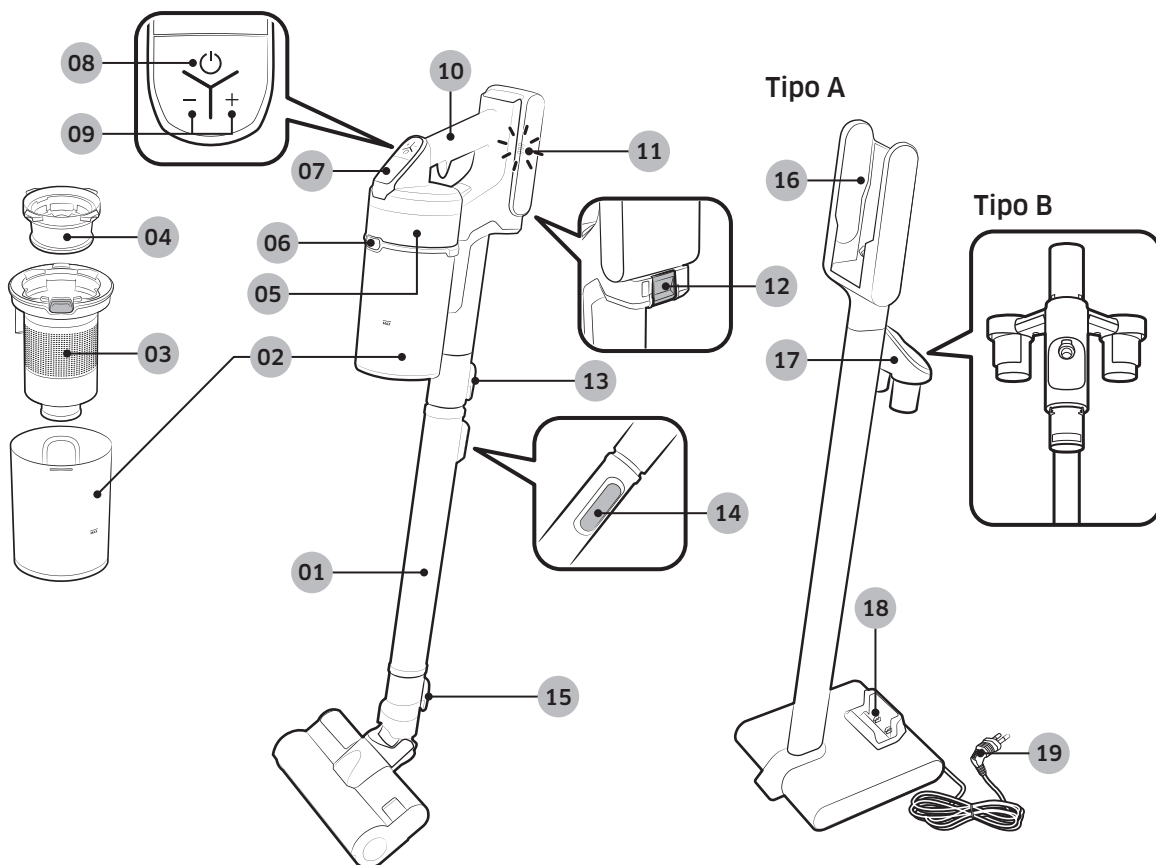
- Prima di rimuovere corpi estranei dall'interno dell'aspirapolvere, spegnerlo.
  - Qualora l'aspirapolvere sia acceso durante la rimozione di corpi estranei, è possibile procurarsi lesioni o danneggiare l'aspirapolvere stesso.
- Prima di pulire la carrozzeria dell'apparecchio, spegnerlo e asciugarlo con un panno asciutto. Non spruzzare acqua sul prodotto né pulirlo con sostanze volatili quali benzina, diluenti o alcool.
  - Qualora nell'apparecchio penetri acqua e insorga un errore, spegnerlo e contattare un Centro di assistenza autorizzato.
- Dopo aver scollegato l'apparecchio è possibile procedere con la pulizia del caricabatterie.
- Nel lavare le parti lavabili, non usare detersivi alcalini, acido, industriali, deodoranti, acidi acetici, ecc.
  - In caso contrario alcune parti in plastica possono rompersi, deformarsi, scolorirsi, le scritte possono sbiadire, ecc.

Parti lavabili		Contenitore di raccolta della polvere, filtro pre-motore, filtro polvere extra sottile, filtro a maglia metallica, panno asciutto
Detergente consentito	Neutro	Detersivi per piatti
Detersivi non idonei	Alcalini	Candeggina, Sgrassatori per stampi, ecc.
	Acidi	Olio di paraffina, emulsionanti, ecc.
	Pulitori industriali	NV-I, PB-I, Opti, alcol, acetone, benzene, diluenti, ecc.
	Deodoranti	Deodoranti spray (aroma di caffè, erbe, ecc.)
	Olii	Olii vegetali o animali
	Ecc.	Acido acetico edibile, aceto, acido acetico glaciale, ecc.

### ⚠ **ATTENZIONE**

- Non spingere l'aspiratore mentre è inserito nel caricabatterie.
  - Possono verificarsi lesioni o danni al prodotto o al pavimento.

# Nomenclatura delle parti



- |  |   |
|--|---|
| <b>01</b> Tubo (regolabile)                          | <b>11</b> Indicatore livello batteria                         |
| <b>02</b> Contenitore di raccolta della polvere      | <b>12</b> Tasto di sgancio batteria                           |
| <b>03</b> Filtro a maglia metallica                  | <b>13</b> Tasto di sgancio del tubo                           |
| <b>04</b> Micro pre-motore                           | <b>14</b> Tasto di regolazione lunghezza del tubo             |
| <b>05</b> Filtro polvere extra sottile               | <b>15</b> Tasto di sgancio della spazzola                     |
| <b>06</b> Tasto di sgancio contenitore della polvere | <b>16</b> Parte di ricarica dell'aspirapolvere                |
| <b>07</b> Display                                    | <b>17</b> Fermo accessori                                     |
| <b>08</b> Tasto (⏻) accensione                       | <b>18</b> Alloggiamento di ricarica della batteria aggiuntivo |
| <b>09</b> Tasto controllo potenza di aspirazione     | <b>19</b> Cavo di alimentazione                               |
| <b>10</b> Manico                                     |   |

\* Specifiche delle batterie

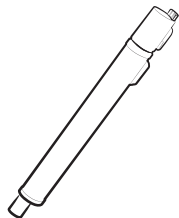
Serie VS20R90\*\*\*\* : Ioni di litio 21,9 V, 2850 mAh, 6 celle

Serie VS15R85\*\*\*\* : Ioni di litio 21,6 V, 1800 mAh, 6 celle

\* Queste due batterie non sono compatibili tra loro.

# Accessori

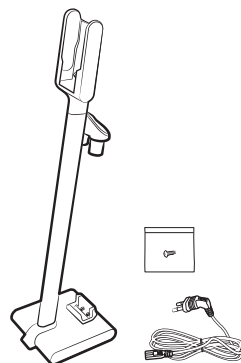
Gli accessori in dotazione al prodotto possono variare in base al modello acquistato.



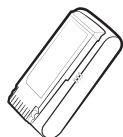
Tubo (regolabile)



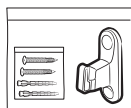
Manuale dell'utente



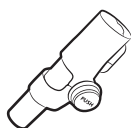
Caricabatterie / Viti: 1 EA /  
Cavo di alimentazione



Batteria  
(VS20R907\*\*\*: 2 EA)



Viti: 2 EA / Tasselli: 2 EA /  
Basetta: 1 EA



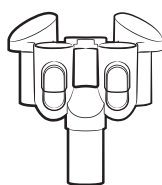
\*Strumento flessibile



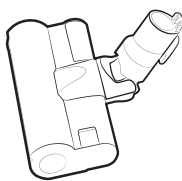
Strumento combinato



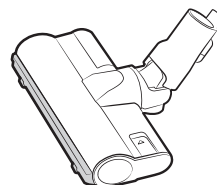
Prolunga spazzola per  
divani



\*Porta spazzola



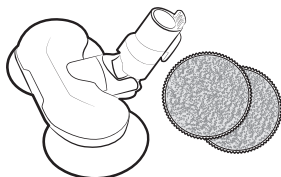
\*Spazzola doppia funzione



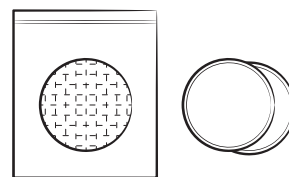
\*Spazzola Turbo



\*Strumento mini  
motorizzato



\*Spazzola lavapavimenti /  
disco multi uso



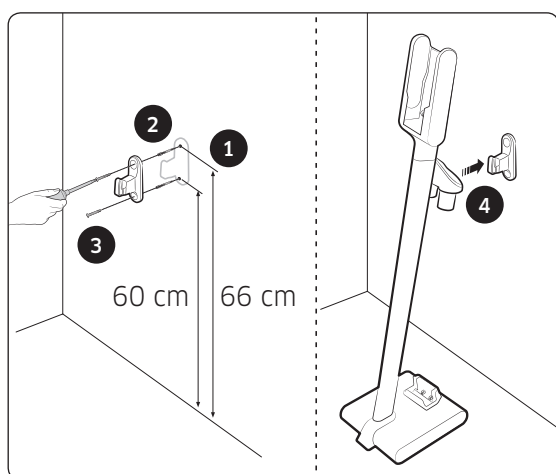
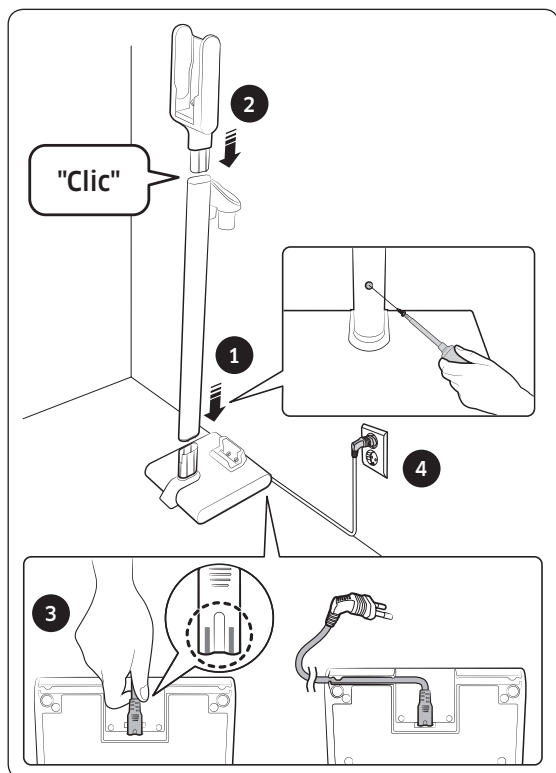
\*Disco di pulizia monosuo /  
Disco di fissaggio

\* Opzionale



# Installazione del carica batteria

## Guida all'installazione



## Montaggio del carica batteria

- 1 Assemblare il tubo di sostegno sul supporto inferiore e fissarlo con una vite (piccola).
  - Assicurarsi che la direzione dell'assieme sia corretta e spingerlo in posizione in modo che il foro della vite sia posizionato correttamente.
- 2 Montare la parte di ricarica dell'aspirapolvere sul tubo di sostegno.
  - Non smontarla dopo averla montata.
- 3 Collegare il cavo di alimentazione al retro del caricabatterie.
  - Afferrare il connettore del cavo cavo ed inserirlo nei piedini fino a quando le linee grigie del cavo non sono più visibili.
  - Inserendo il cavo nella scanalatura posta sul fondo del supporto, il caricabatterie può essere fissato contro la parete.
- 4 Collegare il caricabatterie.

## Fissarlo al gancio

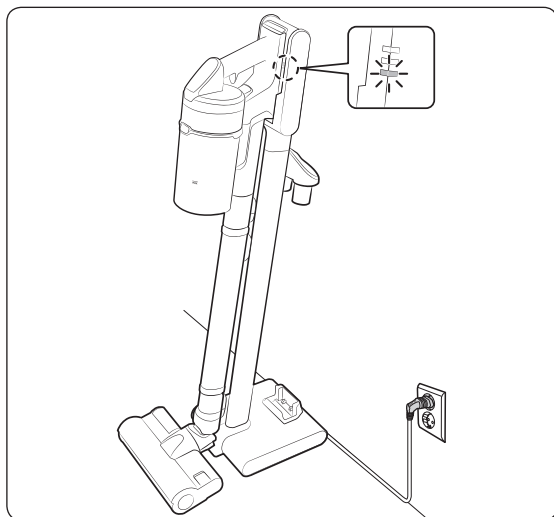
- 1 Usando la bassetta come dima, segnare le posizioni per i fori delle viti superiore ed inferiori sulla parete.
  - Sopra: 66 cm dal pavimento
  - Sotto: 60 cm dal pavimento
- 2 Eseguire i fori usando una punta da 6 mm ed inserire i tasselli in dotazione nei fori.
- 3 Fissare la bassetta alla parete con le viti in dotazione (grandi).
- 4 Agganciare la scanalatura del caricabatterie nella bassetta.



\* Per maggiori informazioni sull'installazione ed i metodi di ricarica del carica batteria, vedere il codice QR.

# Uso dell'aspirapolvere

## Uso del carica batteria

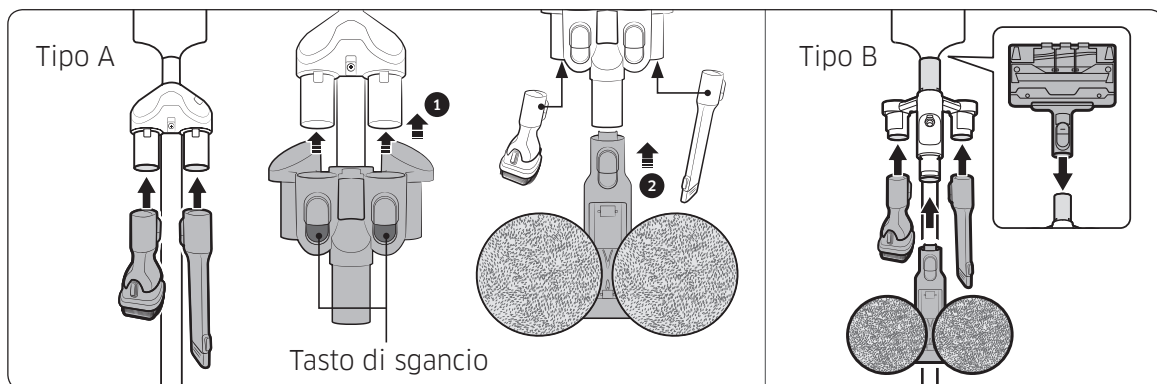


### Ricarica

- \* Assicurarsi che il retro della batteria sia correttamente posizionato sulla parte di ricarica dell'aspirapolvere.
- \* Verificare che la spia del livello di carica della batteria sia accesa durante la ricarica.
- \* L'indicatore di carica della batteria lampeggia durante la ricarica della batteria. Al termine della ricarica, il lampeggio si interrompe e la luce si affievolisce.

## Conservazione degli accessori

- \* Nello smontare gli accessori per conservarli, la polvere potrebbe cadere dalle bocchette di aspirazione dell'aspirapolvere.
- \* Terminata la pulizia, accorciare il tubo ed azionare l'aspirapolvere al massimo della potenza per 10 secondi.



## Conservazione della Spazzola lavapavimenti

Quando il manico della spazzola è montato sul porta spazzola, anche la Spazzola lavapavimenti può essere riposta nella staffa di ricarica.

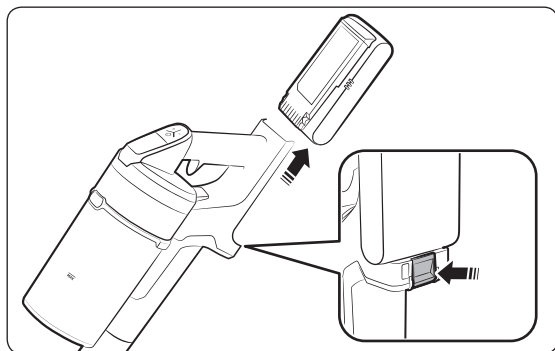
- \* Non montare lo strumento mini motorizzato sul porta spazzola. In caso contrario il prodotto potrebbe danneggiarsi.
- \* Se la spazzola si bagna e viene conservata bagnata, la parete dietro alla spazzola potrebbe danneggiarsi. Una volta pulito il disco di pulizia, asciugarlo completamente.
- \* Nello smontare il porta spazzola, premere i due ganci di sgancio sul porta spazzola.

## Ricarica delle batterie

- \* Quando il livello della batteria è al minimo e lampeggia (🔌), ricaricare la batteria.
- \* Durante la ricarica dell'aspirapolvere, accertarsi che lo stesso sia correttamente alloggiato nel caricatore.
- \* L'aspirapolvere non è utilizzabile durante la ricarica.

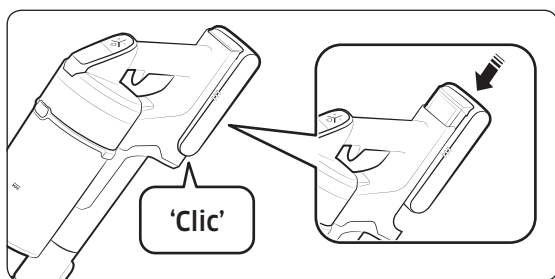
### ⚠ ATTENZIONE

- Prima di espellere la batteria, il prodotto deve essere spento. (se la batteria viene espulsa in modo non corretto mentre l'aspirapolvere è in funzione, il prodotto potrebbe mostrare segni di malfunzionamento).
- Prestare attenzione a non lasciare cadere la batteria. In tale caso si possono provocare lesioni personali o danni alla batteria stessa.



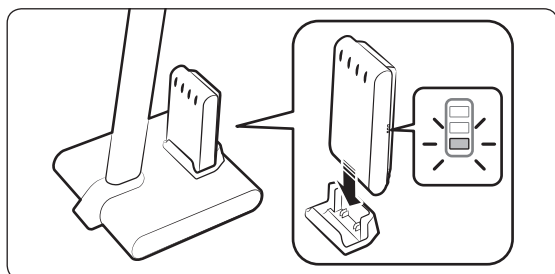
### Espulsione della batteria

Premere il tasto di sgancio della batteria posto sul retro del manico ed espellere la batteria.



### Reinserimento della batteria

Premere la batteria fino in fondo fino ad avvertire uno scatto.

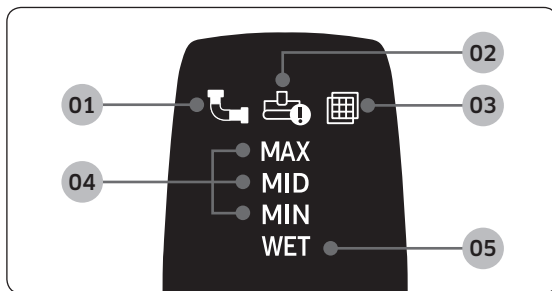
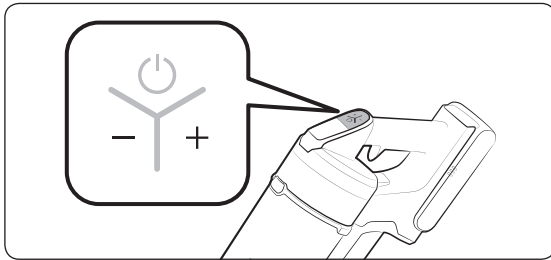
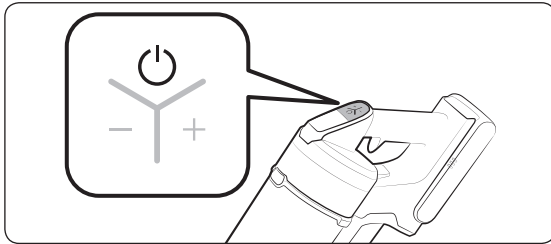


### Ricarica della batteria aggiuntiva

- Caricare la batteria aggiuntiva nell'apposito alloggiamento posto sul fondo del caricabatterie.
- Premere la batteria saldamente in posizione.
- Verificare che la spia del livello di carica della batteria sia accesa durante la ricarica.

## Azionare l'aspirapolvere

Quando la spazzola agisce su superfici non omogenee quali la moquette, un tappetino, una trapunta, ecc. o non è in grado di ruotare regolarmente, impostare la potenza di aspirazione a 'MIN' o 'MID'.



### Accensione / spegnimento (⏻)

Premendo il tasto di accensione, l'aspirapolvere si attiva in modalità 'MID'.

- Una volta montata la Spazzola lavapavimenti, azionare l'aspirapolvere in modalità 'WET'.

### Regolazione della potenza di aspirazione

La potenza di aspirazione dell'aspirapolvere può essere regolata.

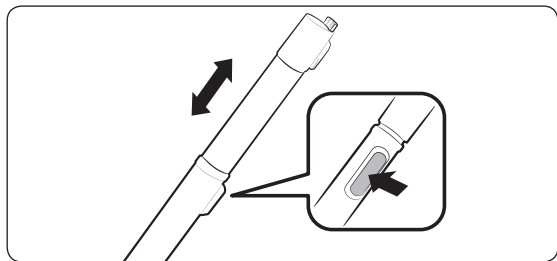
- Tasto +: Aumenta la potenza di aspirazione.
- Tasto -: Riduce la potenza di aspirazione
- \* Il tasto di regolazione della potenza di aspirazione non è attivo in modalità WET.

### Controllo del display

- 01** Ostruito: Spia che indica che il contenitore di raccolta, il tubo o la parte di aspirazione risultano ostruite
- 02** Spazzola rotativa bloccata: Spia che indica un corpo estraneo incastrato nella spazzola rotativa
  - \* Se la protezione da surriscaldamento del motore entra in funzione, l'indicazione di spazzola rotativa incastrata non si accenderà.
- 03** Nessun filtro: Spia che indica che il filtro premotore non è stato montato regolarmente
- 04** Potenza di aspirazione: Spia che indica la potenza di aspirazione selezionata.
- 05** Modalità di pulizia della Spazzola lavapavimenti: Una volta assemblata la Spazzola lavapavimenti
  - \* Se il display sopra **01**, **02** o **03** lampeggia alcune volte e l'aspirapolvere smette di funzionare, intraprendere l'adeguata azione facendo riferimento alla parte di manutenzione contenuta in questo manuale.

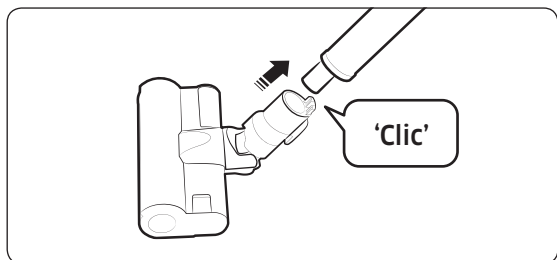
## Uso degli accessori

Qualora l'aspirapolvere entri in funzione ma la spazzola rotativa non ruoti, verificare che la stessa non sia bloccata da un oggetto estraneo incastrato (vedere la sezione di risoluzione dei problemi contenuta in questo manuale).



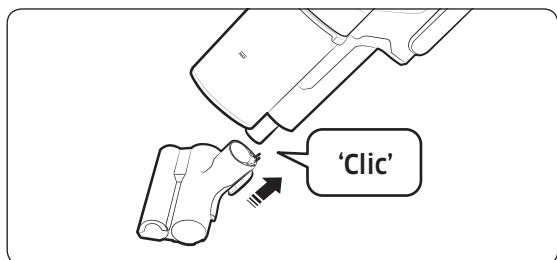
### Regolare la lunghezza del tubo

Premere il tasto posto sul retro del tubo per regolare la lunghezza dello stesso in quattro misure.



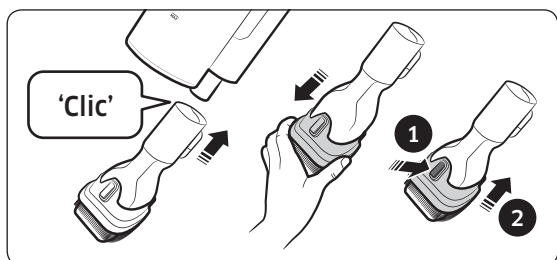
### Spazzola doppia funzione

Usare questa spazzola per pulire un pavimento (legno o linoleum).



### Strumento mini motorizzato

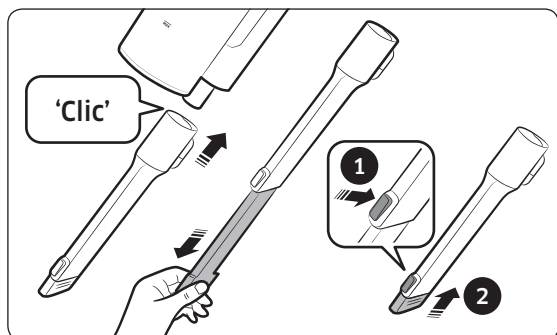
Per pulire le trapunte.



### Strumento combinato

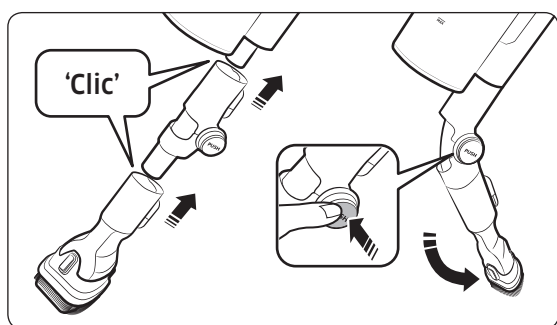
Per rimuovere la polvere da tende, mobili, divani, ecc.





### Prolunga spazzola per divani

Per rimuovere la polvere sottile dalle fessure di finestre, spiragli, angoli, ecc.

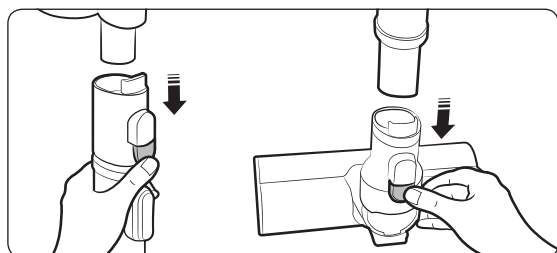


### Strumento flessibile

Usare questo strumento per pulire superfici difficili da raggiungere come la parte superiore o posteriore di mobili e soffitti.

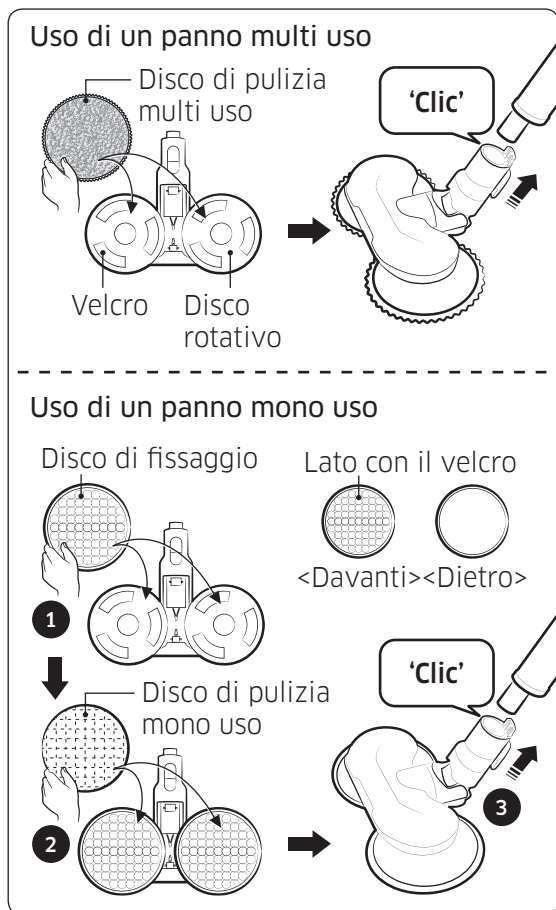
#### NOTA

- Lo strumento flessibile può essere collegato allo strumento combinato ed alla prolunga della spazzola per divani.



### Smontaggio degli accessori

- Nello smontare il tuo, premere il tasto di sgancio posto sul retro del tubo.
- Prima di smontare gli accessori, azionare l'aspirapolvere in modalità MAX per 10 secondi così da rimuovere eventuali oggetti estranei residui negli accessori.
- Nello smontare la spazzola, premere il tasto di sgancio posto sul retro della stessa.



## Spazzola lavapavimenti

Usare questa spazzola per pulire un pavimento bagnato con un disco umido (legno o linoleum).

- \* La Spazzola lavapavimenti non prevede la funzione di aspirazione della polvere.
- \* Per collegare la Spazzola lavapavimenti, accertarsi che la spazzola sia posizionata al centro del disco rotativo.
- \* Dopo aver usato la Spazzola lavapavimenti conservarla nel porta spazzola.

### Uso di un panno multi uso

Attaccare il disco di pulizia multi uso al disco di fissaggio.

### Uso di un panno mono uso

1 Attaccare il disco di fissaggio al disco rotativo e 2 fissare il disco di pulizia monouso su di esso.

- \* Durante l'uso del disco di pulizia monouso, accertarsi che la direzione del disco di fissaggio sia corretta. Il lato dotato di velcro è quello anteriore.
- \* Dopo aver usato il disco di pulizia monouso, smaltirlo correttamente.
- \* Usando il disco di pulizia monouso senza il disco di fissaggio, le prestazioni di pulizia potrebbero risultare inferiori a quanto previsto.

# Manutenzione dell'aspirapolvere

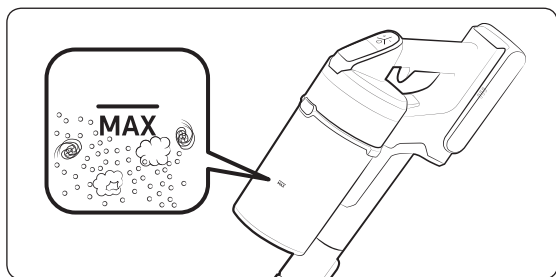


\* Per maggiori informazioni, vedere il codice QR.

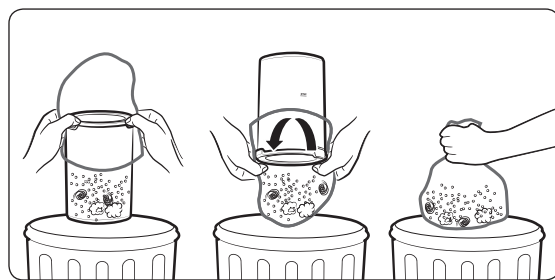
## ⚠ ATTENZIONE

- Prima di pulire l'aspirapolvere, spegnerlo.
- Qualora il contenitore di raccolta della polvere o il filtro siano pieni, l'aspirapolvere potrebbe smettere di funzionare a causa della protezione anti surriscaldamento del motore.
- Pulire il contenitore di raccolta della polvere ed il filtro prima che siano completamente pieni (segno Max).

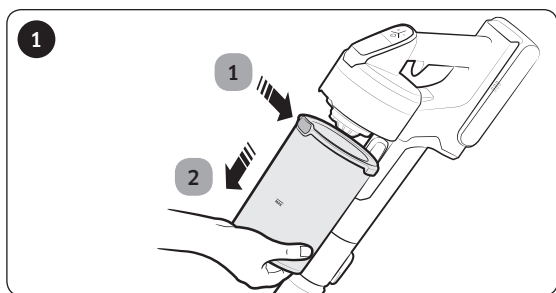
## Quando svuotare il contenitore di raccolta della polvere



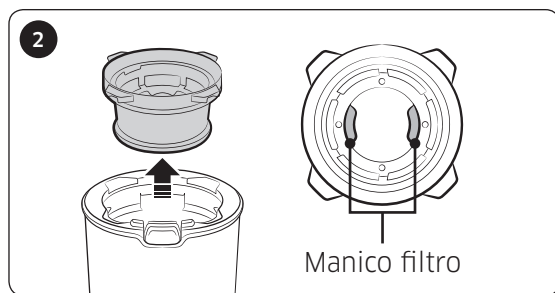
## Vuotare il contenitore di raccolta della polvere senza spargere la polvere



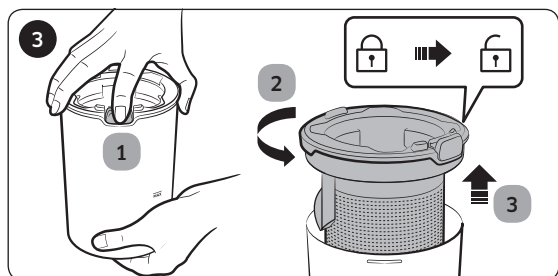
## Vuotare e pulire il contenitore di raccolta della polvere



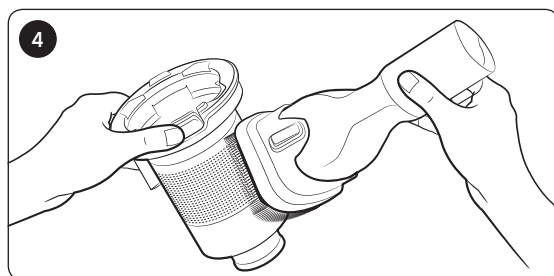
- 1 Dopo aver premuto il tasto di sgancio del contenitore di raccolta della polvere,
- 2 estrarlo nella direzione indicata dalla freccia.



Estrarre il filtro pre-motore afferrandolo per le maniglie.

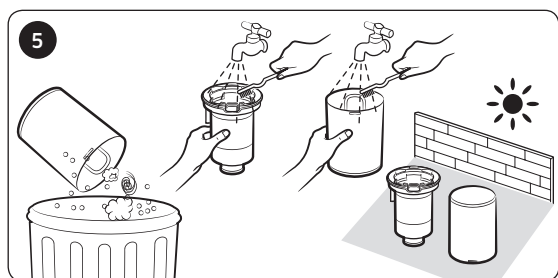


1 Premendo il tasto, 2 ruotare il coperchio del contenitore di raccolta della polvere e 3 separarlo dal contenitore stesso.



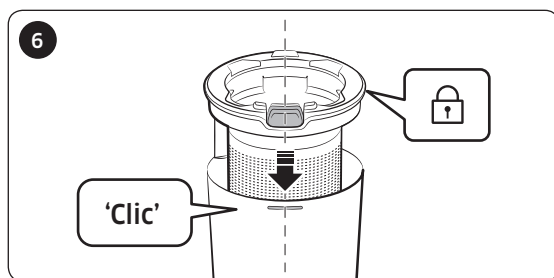
Rimuovere la polvere accumulata nel filtro a maglia metallica con lo strumento combinato.

\* Non tirare la gomma attaccata al filtro a maglia metallica.

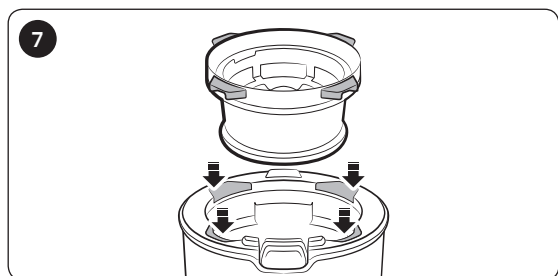


Una volta vuotato il contenitore di raccolta della polvere, lasciarlo asciugare completamente all'ombra.

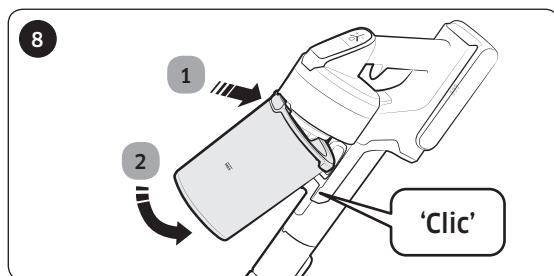
\* Qualora si esponesse al calore, il prodotto potrebbe avere un malfunzionamento.



Rimontare il coperchio del contenitore di raccolta della polvere allineando il tasto di sgancio con la scanalatura posta sul contenitore.



Inserire il filtro pre-motore nel coperchio del contenitore facendo combaciare le scanalature del coperchio.

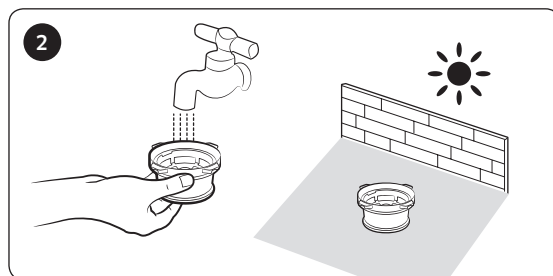
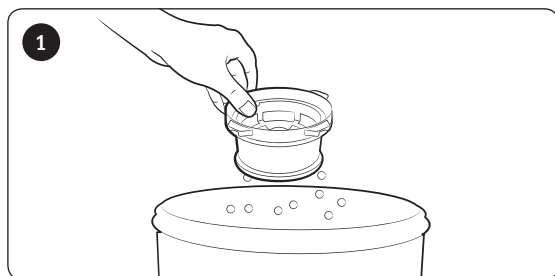


Montare il contenitore sull'aspirapolvere nell'ordine indicato in figura premendolo in sede fino ad avvertire uno scatto.

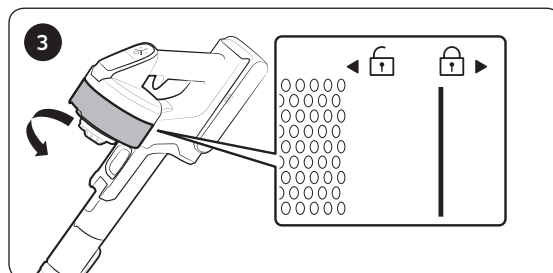
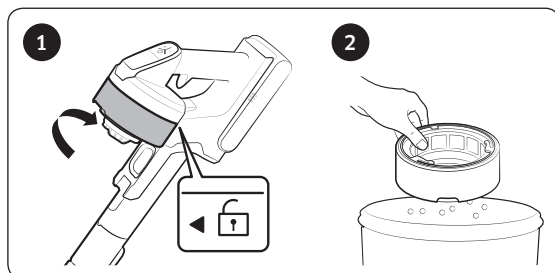
## Pulizia del filtro

- Per mantenere prestazioni ottimali del filtro, rimuovere la polvere dal filtro frequentemente e pulirlo in acqua una volta al mese.
  - Terminata la pulizia, lasciarlo asciugare completamente per più di 24 ore all'ombra prima di utilizzarlo nuovamente.
  - Qualora si esponesse al calore, il prodotto potrebbe avere un malfunzionamento.

## Filtro pre-motore



## Filtro polvere extra sottile

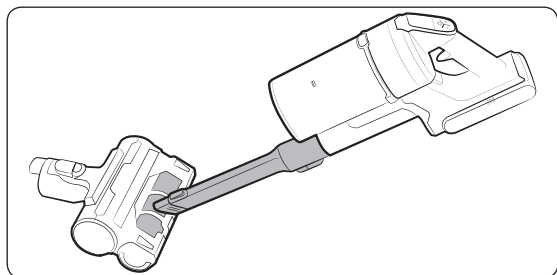


\* Nel rimontare, ruotare il filtro fino a quando la linea sotto l'immagine del lucchetto non è più visibile.

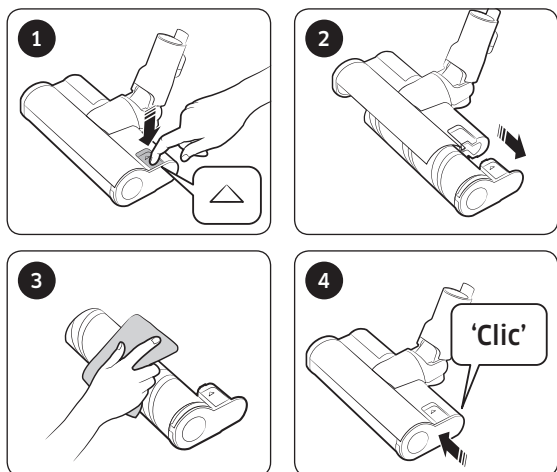


## Pulizia degli accessori

### Strumento mini motorizzato



### Spazzola doppia funzione



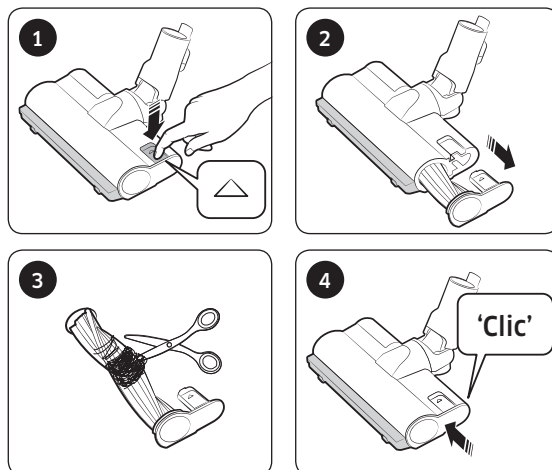
#### **NOTA**

- Qualora corpi estranei rimangano nella spazzola, rimuoverli con un panno umido o asciutto.

#### **ATTENZIONE**

- Non pulire la spazzola rotativa e la bocchetta di aspirazione con acqua.
- Non usare la spazzola a doppia azione per rimuovere l'umidità quali eventuali liquidi fuoriusciti o deiezioni di un animale domestico.

### Spazzola Turbo



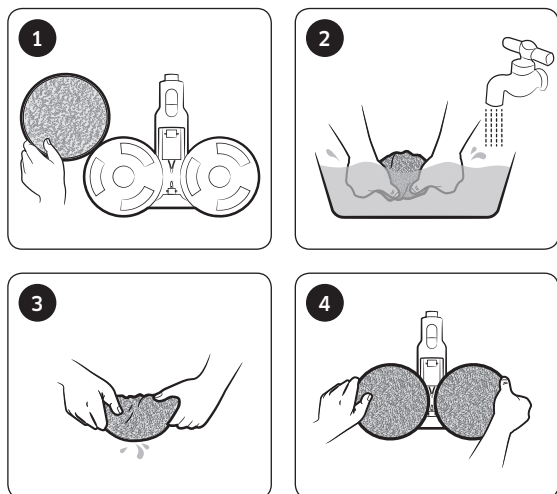
- Se i corpi estranei non vengono rimossi, usare un paio di forbici per rimuoverli.

#### **NOTA**

- Qualora corpi estranei vengano aspirati e restino impigliati nella spazzola rotativa (tamburo), la spazzola rotativa si bloccherà per impedire di bruciare il motore. Dopo aver pulito la spazzola, spegnere e riaccendere l'apparecchio.
- Se una spazzola non funziona dopo la pulizia, spegnerla e riaccenderla.
- Durante la pulizia della spazzola, prestare attenzione a non inserire le dita nella piega in movimento della spazzola.

# Note e precauzioni

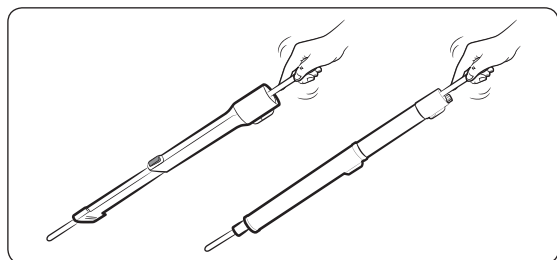
## Spazzola lavapavimenti



### NOTA

- Qualora la spazzola rotativa non funzioni anche dopo la pulizia della Spazzola doppia funzione e della Spazzola lavapavimenti, il dispositivo di protezione da surriscaldamento del motore della spazzola potrebbe entrare in funzione. Attendere 30 o più minuti per lasciar raffreddare il motore quindi azionarla di nuovo.

## Prolunga spazzola per divani / tubo regolabile



## Uso della batteria

### NOTA

- Qualora l'aspirapolvere non funzioni dopo la ricarica completa della batteria, sostituire la batteria. Se non funziona nemmeno con la nuova batteria, contattare un Centro di assistenza autorizzato.
- È possibile effettuare la ricarica contemporanea di due batterie. Le batterie aggiuntive sono in vendita separatamente.
- Quando si acquista una batteria presso un Centro di assistenza autorizzato Samsung, verificare il logo originale Samsung riportato sulla batteria (**SAMSUNG**) ed il nome della batteria (Serie VS20R90\*\*\*\*: VCA-SBT90 / Serie VS15R85\*\*\*\*: VCA-SBT90E).

### ATTENZIONE

- Non smontare la batteria o il caricabatterie.
- Non riscaldare la batteria e non gettarla nel fuoco.
- Dal momento che la batteria è appositamente progettata per questo aspirapolvere, non utilizzarla per altri prodotti o scopi.
- La rimozione della batteria durante il funzionamento può provocare un malfunzionamento del prodotto.

- 
- Qualora la batteria venga rimossa mentre è in funzione l'aspirapolvere, la batteria potrebbe non funzionare per 30 secondi dopo averla rimontata per motivi di sicurezza.
  - Il tempo di ricarica della batteria ed il tempo d'uso può ridursi con il passare del tempo. Qualora la batteria non riesca più a caricarsi o la ricarica avvenga troppo rapidamente, sostituirla con una nuova batteria.
  - Usare solo il caricabatterie e le batterie forniti dal costruttore.
  - Prima di inserire una batteria, confermare che la batteria sia inserita nella direzione ed orientamento corretti.
  - In caso di smaltimento di una batteria esausta, smaltirla nell'apposito contenitore di smaltimento.
  - Qualora non si intenda utilizzare l'aspirapolvere per un lungo periodo di tempo, scollegare la batteria.
  - Nel collegare la batteria all'aspirapolvere, inserirla fino in fondo fino ad avvertire uno scatto. Ciò permetterà alla batteria di essere saldamente collegata.
    - In caso contrario, la batteria potrebbe cadere causando anche danni al prodotto o lesioni alle persone.
  - Non lasciare cadere o urtare la batteria.
  - Non smontare la batteria ed accertarsi di non creare un corto circuito tra i poli più (+) e meno (-).
  - In caso di uso intensivo o temperature estreme, dalle batterie può fuoriuscire liquido. Se il liquido fuoriuscito entra a contatto con la pelle, lavare immediatamente con acqua. Se il liquido fuoriuscito entra a contatto con gli occhi, lavare immediatamente con acqua corrente per almeno 10 minuti. Consultare un medico.
  - Per proteggere il motore e la batteria, l'aspirapolvere non è in grado di funzionare a temperature inferiori a 5 °C o superiori a 45 °C.

## Funzionamento

---

### **NOTA**

- Applicando una forza eccessiva ad una spazzola o qualora un corpo estraneo rimanga incastrato nella spazzola rotativa (tamburo), la spazzola potrebbe fermarsi al fine di proteggere il motore o l'aspirapolvere. Spegnerlo, rimuovere il corpo estraneo quindi riaccenderlo. Se l'aspirapolvere non si avvia, spegnerlo e riaccenderlo.

- 
- Nell'aspirapolvere può accumularsi della elettricità statica in base all'umidità, la temperatura, il materiale di cui è composto il pavimento ecc. nella propria casa. Qualora ciò avvenga ripetutamente, contattare un Centro di assistenza autorizzato Samsung.
  - Ricaricare la batteria completamente:
    - Prima di usare una batteria nuova per la prima volta o qualora non la si sia usata per molto tempo.
    - Qualora l'indicatore di carica della batteria mostri il livello minore e lampeggi.
  - Qualora non si intenda utilizzare l'aspirapolvere per un lungo periodo di tempo o si parta per un lungo periodo di tempo, scollegare il caricatore e scollegare il caricatore dalla batteria. Qualora la batteria non sia carica e non venga utilizzata, si scaricherà lentamente.
  - Quando il livello della batteria è basso, ricaricarla. Se il livello della batteria rimane basso per un lungo periodo di tempo, ciò potrà provocare il degrado delle sue prestazioni.
  - Pulire il disco di pulizia multi uso della Spazzola lavapavimenti delicatamente a mano con un po' di sapone.
  - Se il disco di pulizia venisse esposto a calore o ad ammorbidente, potrebbe deformarsi e le prestazioni del prodotto potrebbero peggiorare.
  - Il disco di pulizia multi uso può essere lavato in lavatrice. Tuttavia, se lavato in acqua bollente potrebbe deformarsi o scolorirsi e le prestazioni del prodotto potrebbero peggiorare.
  - Usare un disco nuovo Samsung Electronics per la Spazzola lavapavimenti.
  - Se la Spazzola lavapavimenti viene usata senza il disco di pulizia, eventuali malfunzionamenti del prodotto non saranno coperti dalla garanzia e potrebbero venire addebitati eventuali costi di riparazione.
  - Per acquistare un disco di pulizia multi uso per la Spazzola lavapavimenti aggiuntivo, contattare un Centro di assistenza autorizzato Samsung.
  - Per acquistare un panno mono uso, verificare il nome del modello VCA-SPA90.

---

## **ATTENZIONE**

- Qualora la spazzola rotativa (tamburo) all'interno della spazzola sia in funzione, non toccarla.
  - In caso contrario le dita potrebbero rimanere impigliate provocando delle lesioni.
- Prima di usare la Spazzola lavapavimenti, staccare il disco di pulizia e versarvi sopra un po' di acqua, quindi riattaccarlo al disco rotativo.
- Nel montare il manico, prestare attenzione a non inserire le dita o le mani nella piega in movimento del manico.
- Non usare l'aspirapolvere su oggetti che possono facilmente graffiarsi (TV e schermi monitor, ecc.).

## **Manutenzione**

---

### **NOTA**

- Talvolta le ruote della spazzola possono graffiare il pavimento. Prima di usare l'aspirapolvere, verificare lo stato delle ruote della spazzola.
  - Se vi sono corpi estranei sulle ruote della spazzola che non si riesce a rimuovere facilmente, contattare un Centro di assistenza autorizzato Samsung.

- Se la parte interna della Spazzola lavapavimenti è ostruita da oggetti di grandi dimensioni, la velocità di rotazione potrebbe diminuire o ridursi del tutto.

## **ATTENZIONE**

- Conservare l'aspirapolvere alla luce solare diretta per molto tempo può provocare la deformazione o lo scolorimento di alcune parti dell'aspirapolvere. Pertanto, dopo aver pulito le parti dell'aspirapolvere, lasciarle asciugare all'ombra.
- Non pulire la spazzola aspirapolvere con acqua. Lavandola con acqua la spazzola potrebbe deformarsi o scolorire.
- Prima di effettuare la pulizia del caricabatterie scollegarlo dalla presa elettrica.
- Qualora si noti una continua riduzione della potenza di aspirazione o l'aspirapolvere si surriscaldi in maniera anomala, sostituire il filtro extra sottile.
- Dopo aver pulito <il contenitore di raccolta della polvere> o <il filtro per detriti in metallo> o <il microfiltro lavabile> con acqua, lasciarli asciugare all'ombra.
  - Qualora si esponesse al calore, il prodotto potrebbe avere un malfunzionamento.

# Risoluzione dei problemi

Prima di chiamare l'assistenza, rivedere i problemi e le possibili soluzioni sotto. Se nessuna delle soluzioni suggerite risolve il problema, visitare il sito web [www.samsung.com](http://www.samsung.com) o chiamare l'Assistenza clienti Samsung. Notare che verrà addebitato il costo di eventuali chiamate di assistenza nel caso non vengano riscontrati difetti del prodotto.

Problemi	Soluzioni
L'aspirapolvere non funziona.	<ul style="list-style-type: none"><li>• Controllare il livello di carica della batteria e caricarla.</li><li>• Controllare se il prodotto è spento e nel caso premere il tasto di accensione.</li><li>• Verificare che il contenitore di raccolta della polvere o la spazzola non siano ostruiti.</li><li>• Verificare che il filtro pre-motore sia inserito correttamente.</li><li>• Se il prodotto non è stato usato per un lungo periodo di tempo, ricaricare la batteria.</li><li>• Qualora la batterie si esaurisca definitivamente, sostituirla.</li></ul>
La forza di aspirazione è improvvisamente diminuita e l'aspirapolvere vira in modo rumoroso.	<ul style="list-style-type: none"><li>• Verificare che la spazzola, il contenitore di raccolta della polvere o il tubo non siano ostruiti con corpi estranei e nel caso, rimuoverli.</li><li>• Verificare che il contenitore di raccolta della polvere sia pieno. In caso lo sia vuotarlo.</li><li>• Controllare se il filtro è intasato. In caso lo sia pulirlo.</li></ul>
L'aspirapolvere non si carica.	<ul style="list-style-type: none"><li>• Verificare che la tensione erogata dal caricabatterie corrisponda ai requisiti indicati.</li><li>• Controllare che l'aspirapolvere sia acceso, quindi controllare che sia acceso anche il LED del livello della batteria.</li><li>• Verificare che nel terminale di ricarica non vi siano corpi estranei (polvere). Rimuovere eventuali corpi estranei con un bastoncino di cotone o un panno morbido.</li></ul>
La spazzola rotativa (tamburo) dentro la spazzola non funziona.	<ul style="list-style-type: none"><li>• Quando la spia di incastro della spazzola rotative si accende, spegnere l'aspirapolvere e verificare che la spazzola non sia bloccata da corpi estranei. In tale caso, rimuovere il corpo estraneo e riavviare l'aspirapolvere.</li><li>• Verificare che l'aspirapolvere sia acceso quindi spegnerlo e riaccenderlo nuovamente.<ul style="list-style-type: none"><li>- Per la Spazzola doppia funzione e la Spazzola lavapavimenti, se il dispositivo di protezione da surriscaldamento dovesse entrare in funzione, potrebbero essere necessari circa 30 minuti per il raffreddamento del motore.</li></ul></li></ul>

Problemi	Soluzioni
Dalla bocchetta di uscita dell'aspirapolvere o dal filtro si avverte uno strano odore.	<ul style="list-style-type: none"> <li>• Vuotare il contenitore di raccolta della polvere e pulire i filtri frequentemente.               <ul style="list-style-type: none"> <li>- Poiché l'aspirapolvere è un prodotto nuovo, per i primi 3 mesi dall'acquisto si potrebbe avvertire un odore.</li> <li>- Usando l'aspirapolvere frequentemente, la polvere accumulata nel filtro o nel contenitore di raccolta può emettere forti odori.</li> </ul> </li> <li>• I filtri di ricambio possono essere acquistati presso i distributori Samsung di zona.</li> </ul>
La pulizia è stata portata a termine ma dalla spazzola fuoriescono piccole particelle di polvere.	<ul style="list-style-type: none"> <li>• Al termine della pulizia, azionare l'aspirapolvere per 10 secondi in modo da aspirare le particelle piccole di polvere.</li> </ul>
L'aspirapolvere smette di funzionare durante la pulizia.	<ul style="list-style-type: none"> <li>• Poiché questo prodotto è dotato di un dispositivo di protezione da surriscaldamento, il prodotto si arresterà temporaneamente per le seguenti condizioni.               <ul style="list-style-type: none"> <li>- Quando l'aspirapolvere è in funzione con un contenitore di raccolta della polvere pieno</li> <li>- Quando l'aspirapolvere è in funzione con una parte di aspirazione o la spazzola otturati.</li> <li>- Quando la prolunga della spazzola per divani viene usata a lungo.</li> </ul> </li> <li>• Una volta corretta la causa del malfunzionamento, riaccendere il prodotto (questo può variare in base alla temperatura ambientale).</li> </ul>
In caso di azione su un tappetino soffice e spesso si può verificare un accumulo di elettricità statica.	<ul style="list-style-type: none"> <li>• I materiali di cui sono composti i tappeti (tappetini per bambini, tappetini anti rumore, ecc.) possono provocare l'accumulo di energia statica.               <ul style="list-style-type: none"> <li>- Spostare la spazzola su un pavimento normale per un breve periodo quindi tornare a pulire la superficie precedente, allorquando l'elettricità statica si sarà dispersa.</li> </ul> </li> </ul>

- Questo aspirapolvere è approvato per le seguenti direttive.
  - La Direttiva di bassa tensione 2014/35/UE
  - La Direttiva EMC 2014/30/UE

Importato da :  
Samsung Electronics Italia S.p.A., Via Mike Bongiorno, 9, 20124, Milano (MI)

## ASPIRAPOLVERE

**Il prodotto è costruito con materiali e componenti normalmente utilizzati da tutti i costruttori. Alcuni materiali possono essere pericolosi se il prodotto o i materiali di imballaggio vengono utilizzati in modo improprio o vengono smaltiti senza rispettare le disposizioni delle autorità competenti.**

**L'uso incorretto del prodotto, degli accessori e dei materiali d'imballaggio comporta dei rischi per l'utente.**

**Nel manuale d' istruzioni sono riportate le avvertenze per un corretto utilizzo.**

Se avete commenti o domande sui prodotti Samsung,  
contattate il Servizio Clienti Samsung  
800-SAMSUNG (800.7267864)  
[www.samsung.com/it/support](http://www.samsung.com/it/support)





# Aspirador

---

## Manual del usuario

Serie VS20R90\*\*\*\* / Serie VS15R85\*\*\*\*

---

- Antes de poner en marcha la unidad, lea atentamente las instrucciones.
- Solo para uso en interiores



**SAMSUNG**

# Índice

---

## PREPARACIÓN

Información de seguridad 3

## INSTALACIÓN

Nombre de los componentes 13

Accesorios 14

Instalación la estación de carga 15

Guía de instalación 15

## FUNCIONAMIENTO

Uso del aspirador 16

Uso de la estación de carga 16

Cargade la batería 17

Funcionamiento del aspirador 18

Uso de los accesorios 19

## MANTENIMIENTO

Mantenimiento del aspirador 22

Cuándo vaciar el contenedor de polvo 22

Vaciado fácil del contenedor sin levantar  
nubes de polvo 22

Vaciado y limpieza del contenedor de polvo  
22

Limpieza del filtro 24

Limpieza de los accesorios 25

## APÉNDICE

Notas y precauciones 26

Utilización de la batería 26

Funcionamiento 27

Mantenimiento 29

Solución de problemas 30

# Especificaciones del producto

---

Modelo	VS20R90****	VS15R85****
Alimentación	100-240 V~ 50-60 Hz	
Consumo de potencia nominal	550 W	410 W
Especificaciones de la batería	Li-Ion 21,9 V, 2850 mAh, 6 celdas	Li-Ion 21,6 V, 1800 mAh, 6 celdas
Tiempo de carga	3,5 horas	
Tiempo de limpieza	Manual	Aproximadamente 6 minutos (MAX) / Aproximadamente 30 minutos (MID) / Aproximadamente 60 minutos (MIN) / Aproximadamente 5 minutos (MAX) / Aproximadamente 20 minutos (MID) / Aproximadamente 40 minutos (MIN)
	Cepillo de acción suave	Aproximadamente 9 minutos (MAX) / Aproximadamente 20 minutos (MID) / Aproximadamente 40 minutos (MIN) / Aproximadamente 6 minutos (MAX) / Aproximadamente 20 minutos (MID) / Aproximadamente 30 minutos (MIN)
	Cepillo de acción turbo	Aproximadamente 9 minutos (MAX) / Aproximadamente 20 minutos (MID) / Aproximadamente 35 minutos (MIN) / Aproximadamente 5 minutos (MAX) / Aproximadamente 18 minutos (MID) / Aproximadamente 27 minutos (MIN)

\* El tiempo de carga y limpieza puede variar en función de los cepillos y las condiciones de uso.

# Información de seguridad

---

- Antes de poner el electrodoméstico en funcionamiento, lea este manual en su totalidad y consérvelo para futuras consultas.
- Las siguientes instrucciones de funcionamiento se aplican a varios modelos, por lo que las características de su aspirador pueden variar ligeramente de las descritas en este manual.

## Símbolos de precaución / advertencia utilizados

---

### **ADVERTENCIA**

Indica que hay riesgo de muerte o lesiones graves.

### **PRECAUCIÓN**

Indica que hay riesgo de lesiones personales o daños materiales.

## Otros símbolos utilizados

---

### **NOTA**

Indica que el texto que sigue contiene información adicional importante.

---

El incumplimiento de estas instrucciones puede causar daños en los componentes internos del aspirador y anular la garantía.

## General

---

- Lea atentamente todas las instrucciones. Antes de enchufar el aspirador, compruebe que el voltaje de la corriente eléctrica es el mismo que el especificado en la placa de la parte posterior del aspirador de mano (lado de contacto con la batería).
- ADVERTENCIA: No utilice el aspirador sobre alfombras o suelos húmedos.
- Vigile atentamente cuando el aparato lo utilice un niño o haya niños cerca. No permita que se utilice el aspirador como un juguete. No deje el aspirador desatendido cuando esté en funcionamiento. Utilice el aspirador solo para las funciones propias que se describen en estas instrucciones.
- No utilice el aspirador sin el contenedor del polvo.
- Vacíe el contenedor de polvo antes de que se llene para mantener el mayor rendimiento.
- No utilice el aspirador para recoger cerillas, cenizas o colillas encendidas. Mantenga el aspirador apartado de las estufas y otras fuentes de calor. El calor puede deformar y decolorar las piezas de plástico de la unidad.
- Evite recoger objetos afilados o puntiagudos ya que podrían dañar las piezas del aspirador.
- No obstruya las aberturas de succión y de extracción.
- A fin de evitar daños, para desenchufar el cable tire del enchufe, no del cable.
- Este electrodoméstico lo pueden utilizar niños a partir de los 8 años y personas con discapacidad física, mental o sensorial, siempre y cuando tengan una supervisión o instrucciones sobre el uso de estos electrodomésticos de una forma segura y siendo consecuentes de los posibles peligros que este pueda ocasionar. Los niños no deben jugar con el electrodoméstico. Los niños no deben realizar tareas de limpieza o mantenimiento en el aspirador sin la supervisión de un adulto.

- 
- No deje que los niños jueguen con el electrodoméstico.
  - Debe separar la batería de la unidad principal antes de realizar tareas de limpieza o mantenimiento en el aspirador.
  - No es aconsejable utilizar un cable alargador.
  - Si el aspirador no funciona correctamente, desenchufe el cable de alimentación y consulte a un técnico de servicio Samsung autorizado.
  - Si el cable de alimentación está dañado, lo debe reemplazar el fabricante, o bien un técnico de servicio o personal igualmente cualificado para evitar riesgos eléctricos.
  - No lo utilice para absorber agua.
  - No lo sumerja en agua para limpiarlo.
  - Si necesita un recambio, póngase en contacto con Samsung o con un centro de servicio técnico de Samsung.
  - Para obtener información sobre los compromisos ambientales de Samsung y las obligaciones reglamentarias específicas del producto, como REACH (WEEE, Pilas), visite: [samsung.com/uk/aboutsamsung/samsungelectronics/corporatecitizenship/data\\_corner.html](https://samsung.com/uk/aboutsamsung/samsungelectronics/corporatecitizenship/data_corner.html)

### **Estación de carga**

---

- No modifique el enchufe polarizado para que se adapte a otro no polarizado o a un cable alargador.
- No lo utilice en exteriores ni sobre superficies húmedas.
- Desenchufe la estación de carga cuando no la utilice y antes de las operaciones de mantenimiento.
- Para recargar, utilice solo la estación de carga suministrada por el fabricante.
- No lo utilice con un cable o un enchufe dañados.

- 
- Para trasladarlo no tire del cable, no utilice este como un asa, no atrape el cable con una puerta ni tire de él contra bordes o esquinas cortantes. Mantenga el cable apartado de las superficies calientes.
  - No utilice cables alargadores ni enchufes con una corriente nominal inadecuada.
  - No cargue una batería no recargable.
  - No tire del cable para desenchufar. Para desenchufar sujete el enchufe, no el cable.
  - No rompa ni arroje al fuego las pilas, ya que explotan a una temperatura elevada.
  - No intente abrir la estación de carga. Las reparaciones debe efectuarse solo en un centro de servicio técnico Samsung cualificado.
  - No esponga la estación de carga a temperaturas altas ni permita que ningún tipo de humedad entre en contacto con la misma.

### **Aspirador**

---

- No aspire objetos duros o afilados como cristales, clavos, tornillos, monedas, etc.
- No lo utilice sin el filtro colocado en su lugar. Durante el mantenimiento de la unidad, no introduzca los dedos ni otros objetos en la cámara del ventilador ya que la unidad puede ponerse en marcha accidentalmente.
- No introduzca ningún objeto por las aberturas. No lo utilice si hay alguna abertura bloqueada. Mantenga las aberturas libres de polvo, hilachas, pelos y todo lo que pueda reducir el flujo de aire.

- 
- No aspire materiales tóxicos (como lejía, amoníaco, limpiadores en seco, etc.).
  - No aspire nada que esté ardiendo o humeando, como cigarrillos, fósforos o cenizas calientes.
  - No utilice el aspirador en un lugar cerrado donde haya vapores desprendidos de pinturas a base de aceite, disolventes, productos antipolilla, polvo inflamable u otros vapores explosivos o tóxicos.

## Instalación

---

- Si tiene dificultades para instalar la estación de carga, póngase en contacto con un centro de servicio técnico Samsung.
- \* No se recibirá ninguna compensación por lesiones o por el mal funcionamiento del producto derivados de no instalar la estación de carga.

## Alimentación eléctrica

---

### **ADVERTENCIA**

- Cuando instale la estación de carga, no doble el cable de alimentación con excesiva fuerza ni coloque objetos pesados encima del mismo.
  - De lo contrario, se puede producir una descarga eléctrica o un incendio.
- Si hay polvo, agua, etc. en una clavija o en el punto de contacto del enchufe, límpielos con cuidado.
  - De lo contrario, se puede producir un funcionamiento anómalo o una descarga eléctrica.
- No tire del cable de alimentación ni toque el enchufe con las manos húmedas.

- 
- No enchufe la estación de carga en una fuente de alimentación con el voltaje incorrecto. No enchufe la estación de carga en un enchufe o toma múltiple. No deje el cable suelto por el suelo. Fíjelo a una pared.
    - De lo contrario, se puede producir una descarga eléctrica o un incendio.
  - No utilice enchufes ni cables dañados, ni tomas de pared sueltas.
    - De lo contrario, se puede producir una descarga eléctrica o un incendio.
  - Si el cable de alimentación está dañado, solicite a un centro de servicio técnico de Samsung que le proporcione un nuevo cable para reemplazarlo.
    - De lo contrario, se puede producir una descarga eléctrica o un incendio.

## Funcionamiento

---

### ADVERTENCIA

- No toque el terminal de carga del aspirador o la estación de carga con palillos, destornilladores metálicos, tenedores, cuchillos, etc.
  - De lo contrario, se puede producir el mal funcionamiento del producto o una descarga eléctrica.
- Asegúrese de que los terminales de la batería de la estación de carga no entran en contacto con un conductor, como una pulsera, un reloj, una varilla metálica, un clavo, etc.
- Asegúrese de que no penetran líquidos, como agua o refrescos, en el aspirador o en la estación de carga.
  - De lo contrario, se puede producir una descarga eléctrica o un incendio.
- No utilice la estación de carga con otros propósitos.
  - De lo contrario, se puede producir un daño importante en la estación de carga o un incendio.



- 
- No aspire líquidos, cuchillas, alfileres, brasas, etc. durante la limpieza.
    - De lo contrario, se puede producir un funcionamiento anómalo o daños en el producto.
  - No pise el cuerpo del producto ni lo someta a impactos.
    - De lo contrario, pueden producirse lesiones o daños en el producto.
  - El cepillo y la salida de aire no deben estar bloqueados durante la limpieza.
    - De lo contrario, el producto puede sobrecalentarse y producir un funcionamiento anómalo o un incendio.
  - Este producto está destinado únicamente a uso doméstico. No utilice este producto para limpieza profunda, comercial, industrial o de exteriores, en especial en piedra o cemento. No lo utilice para aspirar polvo de tiza de las mesas de billar o de las salas asépticas de los hospitales.
    - De lo contrario, se puede producir un funcionamiento anómalo o daños en el producto.
  - No utilice el producto cerca de aparatos de calefacción, como calefactores, o en espacios que contengan aerosoles o materiales inflamables.
    - De lo contrario, se puede producir un incendio o la deformación del producto.
  - Antes de utilizar el producto, asegúrese de que los filtros están bien inseridos.
    - De lo contrario puede introducirse polvo en el motor del cuerpo principal y causar daños en el producto. Puede reducirse la potencia de succión.
  - Si hay una fuga de gas o se utiliza un aerosol inflamable, no toque la toma de corriente y abra la ventana para ventilar.
    - De lo contrario, se puede producir una explosión o un incendio.

- 
- Si el aspirador produce algún ruido extraño o emite olor o humo, apáguelo inmediatamente y póngase en contacto con un centro de servicio técnico de Samsung.
    - De lo contrario, se puede producir una descarga eléctrica o un incendio.

### PRECAUCIÓN

- No utilice el producto cerca de materiales combustibles. No lo utilice tampoco:
  - En un lugar donde haya velas encendidas o lámparas de escritorio en el suelo.
  - En un lugar con calefactores encendidos y sin vigilancia o con ascuas no extinguidas en chimeneas, ceniceros, etc.
  - En un lugar con materiales combustibles como gasolina, alcohol, disolvente, ceniceros con cigarrillos encendidos, etc.
- No permita que los niños se cuelguen o empujen la estación de carga.
  - Se pueden producir lesiones personales y daños en el producto y en el suelo.
- Si debe dejar el aspirador por un corto espacio de tiempo durante la limpieza, déjelo inclinado sobre el suelo.
  - De lo contrario, el aspirador puede caer y causar lesiones o daños importantes al producto.
- No cargue el producto cerca de una ventana, un calefactor, un lavabo, un cuarto de baño, etc.
- Después de utilizar el aspirador, debe guardarlo en la estación de carga o colocarlo de forma segura en el suelo.
  - De lo contrario, el producto puede caer y causar lesiones o daños importantes al producto.
- No guarde el aspirador apoyado contra una pared o una mesa.

- 
- No utilice el aspirador para otra función que no sea la prevista. (No deje que los niños se suban al producto o jueguen con él.)
    - Pueden producirse lesiones o daños en el producto.
  - Antes de enchufar o desenchufar la estación de carga, apague el aspirador y evite tocar con las manos las clavijas del enchufe.
    - De lo contrario, se puede producir un incendio o una descarga eléctrica.
  - No pise con fuerza la parte superior del cepillo húmedo mientras lo usa.
    - De lo contrario, pueden producirse daños en el producto o en el suelo.
  - Cuando utilice el aspirador, tenga cuidado de no lesionarse con las partes móviles o giratorias.
    - Tenga cuidado de no succionar partes del cuerpo (cabellos, etc.) con el cepillo del aspirador.
  - Limpie la pared o el techo con las dos manos.
  - Limpie el aspirador con las dos manos. Si lo limpia con una sola mano, puede lesionarse la muñeca o dejar caer el aspirador y causar lesiones o daños al aparato.
  - Cuando monte el aspirador, tenga cuidado de no pillarse los dedos o las manos con el movimiento del asa.
  - No utilice el aspirador para limpiar objetos que se rayen fácilmente (monitores, aparatos de acero inoxidable, etc.).
  - No guarde el aspirador en el interior de un automóvil.
  - No limpie el aspirador con agua cuando está en uso.
  - Utilice el aspirador únicamente en espacios secos.
  - No utilice el aspirador en espacios húmedos o con agua.
  - No utilice el aspirador para recoger bebidas derramadas o los excrementos de mascota.
  - No utilice el aspirador bajo la luz solar directa o a elevadas temperaturas.

## Mantenimiento

### ADVERTENCIA

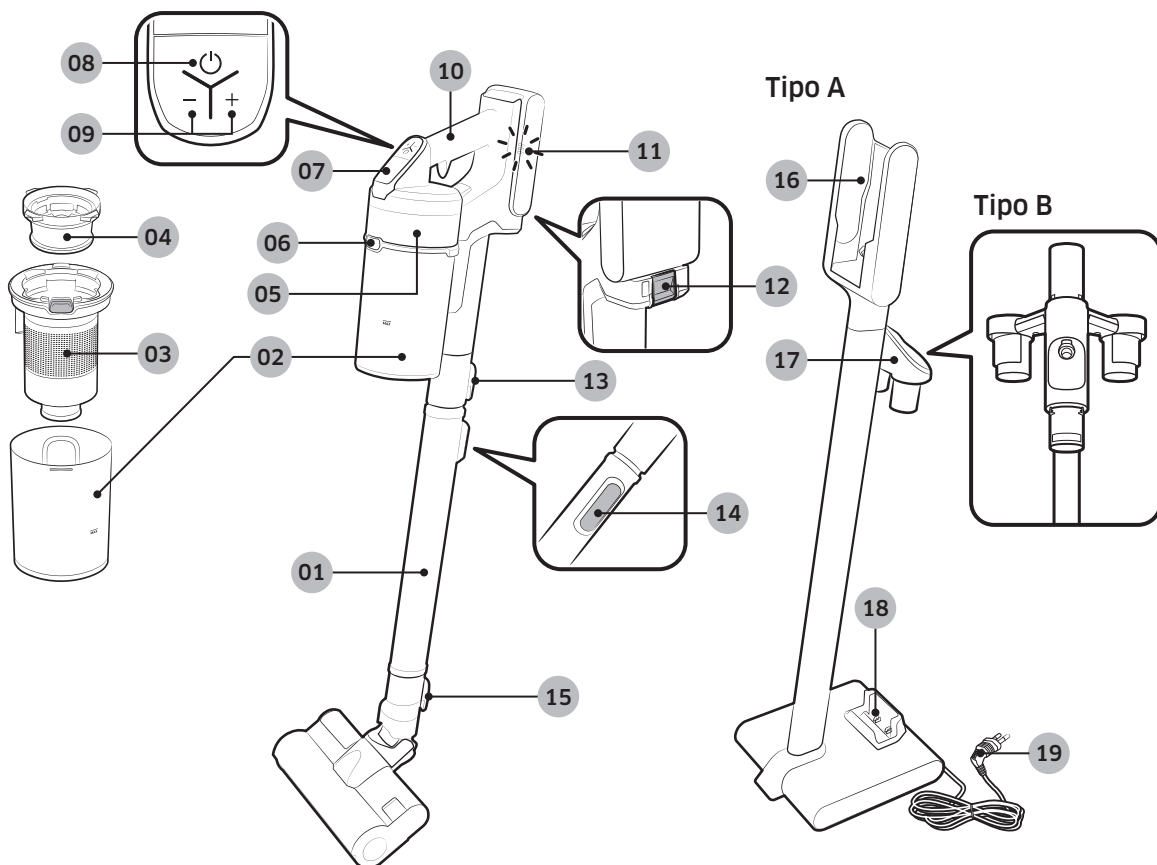
- Apague el aspirador antes de retirar materias extrañas de su interior.
  - Si el aspirador está encendido cuando retira las materias extrañas, puede lesionarse o dañar el aparato.
- Para limpiar la parte exterior del producto, primero apáguelo y luego límpielo con una toalla seca. No rocíe el producto directamente con agua ni limpie con materiales volátiles como benceno, disolventes o alcohol.
  - Si penetra agua en el producto y se produce un error, apague el aparato y póngase en contacto con el centro de servicio técnico de Samsung.
- Después de desenchufar el producto, limpie la estación de carga.
- Para limpiar las piezas lavables, no use detergentes alcalinos, ácidos, detergentes industriales, ambientadores de aire, ácidos acéticos, etc.
  - De lo contrario pueden producirse daños tales como rotura, deformación o decoloración del plástico, deterioro de la impresión, etc.

Piezas lavables		Contenedor del polvo, microfiltro lavable, filtro de polvo ultrafino, filtro de rejilla de malla metálica, paño seco
Detergente adecuado	Neutro	Detergente lavavajillas
Detergente prohibido	Alcalino	Oxígeno líquido, limpiador de moho, etc.
	Ácido	Aceite de parafina, emulgente, etc.
	Limpiadores industriales	NV-I, PB-I, Opti, alcohol, acetona, benceno, disolvente, etc.
	Ambientador	Ambientadores en aerosol (aroma de café, hierba, etc.)
	Aceites	Aceites animales, aceites vegetales
	Etc.	Ácido acético de cocina, vinagre, ácido acético glacial, etc.

### PRECAUCIÓN

- No empuje el aspirador cuando está guardado en la estación de carga.
  - Se pueden producir lesiones personales y daños en el suelo y en el producto.

# Nombre de los componentes



- 01 Tubo (regulable)
- 02 Contenedor de polvo
- 03 Filtro de rejilla de malla metálica
- 04 Microfiltro lavable
- 05 Filtro de polvo ultrafino
- 06 Botón de liberación del contenedor del polvo
- 07 Pantalla
- 08 Botón de encendido (⏻)
- 09 Botón de control de potencia de succión

- 10 Asa
- 11 Indicador de nivel de la batería
- 12 Botón de liberación de la batería
- 13 Botón de liberación del tubo
- 14 Botón de ajuste de la longitud del tubo
- 15 Botón de liberación del cepillo
- 16 Pieza de carga del aspirador
- 17 Soporte para accesorios
- 18 Ranura de carga de la batería adicional
- 19 Cable de alimentación

\* Especificaciones de la batería

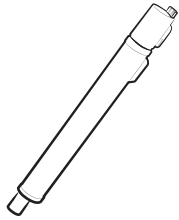
Serie VS20R90\*\*\*\*: Li-Ion 21,9 V , 2850 mAh, 6 celdas

Serie VS15R85\*\*\*\*: Li-Ion 21,6 V , 1800 mAh, 6 celdas

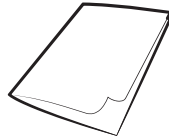
\* Las dos baterías no son compatibles entre sí.

# Accesorios

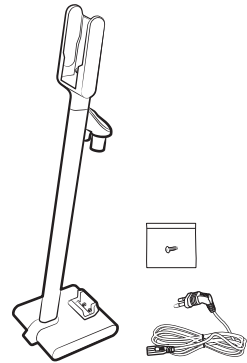
Los accesorios pueden variar en función del modelo.



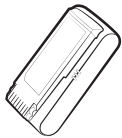
Tubo (regulable)



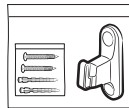
Manual del usuario



Soporte de carga /  
Tornillos: 1 unidad / Cable  
de alimentación



Batería  
(VS20R907\*\*\*: 2 unidades)



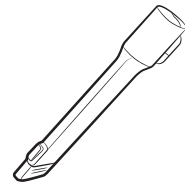
Tornillos: 2 unidades / tacos:  
2 unidades / Soporte de  
fijación: 1 unidad



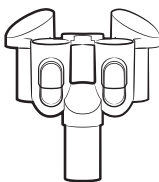
\*Accesorio flexible



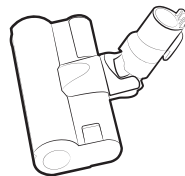
Accesorio combinado



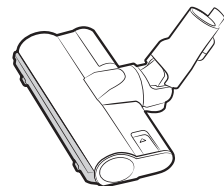
Boquilla extensible para  
rincones



\*Soporte del cepillo



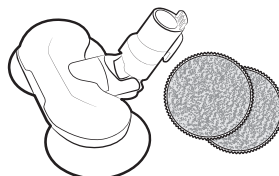
\*Cepillo de acción suave



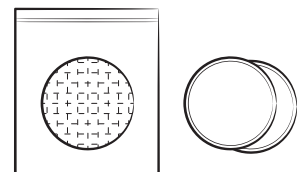
\*Cepillo de acción turbo



\*Accesorio minimotorizado



\*Cepillo húmedo/Alfombrilla  
húmeda multiuso

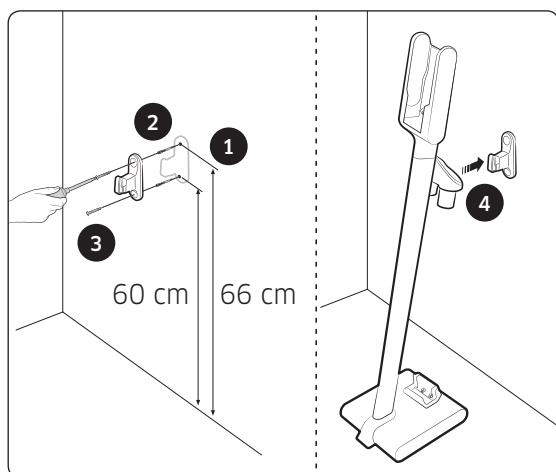
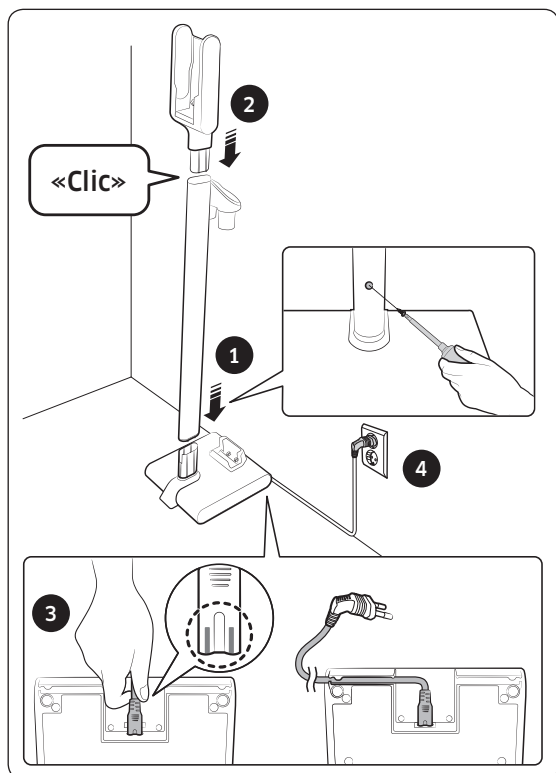


\*Alfombrilla húmeda de un  
solo uso/Alfombrilla fijable

\* Opcional

# Instalación la estación de carga

## Guía de instalación



## Montaje de la estación de carga

- 1 Monte el tubo vertical en el soporte inferior y fíjelo con un tornillo (pequeño).
  - Asegúrese de lo está montando en la dirección correcta y empújelo con firmeza para hacer el orificio del tornillo correctamente.
- 2 Monte la pieza de carga del aspirador en la parte superior del tubo vertical.
  - No la desmonte tras el montaje.
- 3 Conecte el cable de alimentación a la parte posterior de la estación de carga.
  - Sujete la pieza de conexión del cable y empújela con firmeza en las clavijas de conexión hasta que no se vean las líneas grises de la punta del cable.
  - Al insertar el cable en la ranura de la parte inferior del soporte inferior, se puede instalar la estación de carga cerca de la pared.
- 4 Enchufe la estación de carga.

## Fijación mediante el gancho

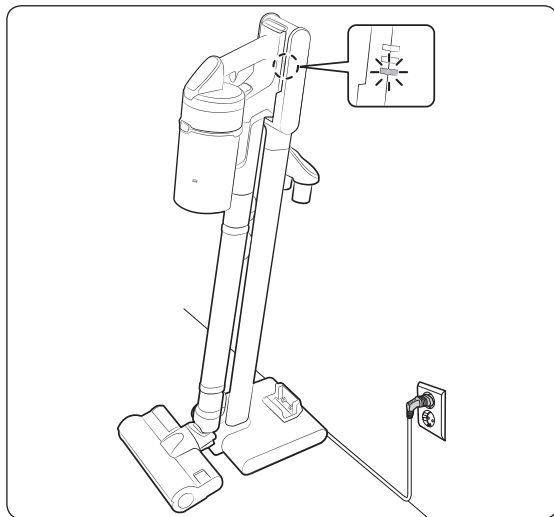
- 1 Utilizando el gancho de fijación como plantilla, marque en la pared la posición de los orificios superior e inferior de los tornillos.
  - Parte superior: a 66 cm del suelo
  - Parte inferior: a 60 cm del suelo
- 2 Perfore los orificios con una broca de 6 mm y coloque los tacos suministrados en los orificios.
- 3 Fije el gancho de fijación con los tornillos proporcionados (grandes).
- 4 Enganche la ranura de la estación de carga en el gancho de fijación.



\* Consulte el código QR para obtener información detallada sobre la instalación y el método de carga de la estación de carga.

# Uso del aspirador

## Uso de la estación de carga

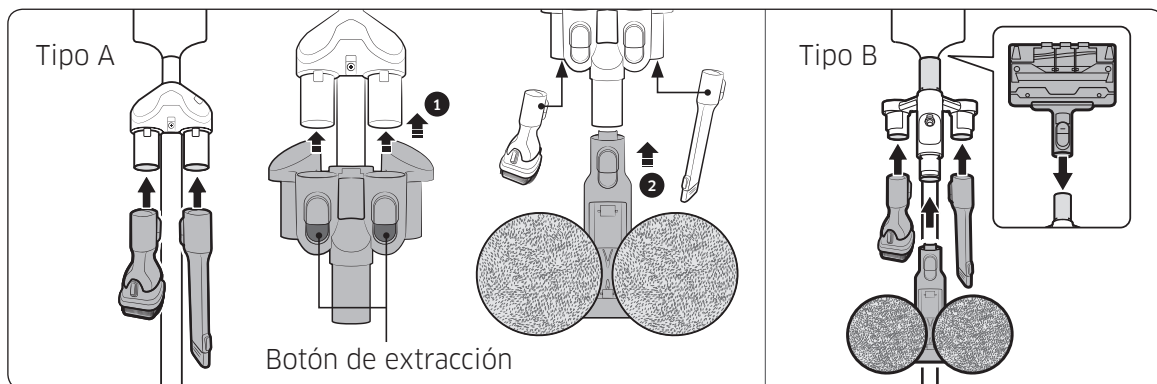


### Carga

- \* Asegúrese de que la parte posterior de la batería está colocada correctamente en la pieza de carga del aspirador.
- \* Compruebe si se muestra el indicador de nivel de la batería durante la carga.
- \* El indicador de nivel de la batería parpadea durante la carga. Cuando termina de cargar, deja de parpadear y la luz se atenúa.

## Almacenamiento de los accesorios

- \* Cuando se desmontan los accesorios para su almacenamiento, puede caer polvo de la zona de succión del aspirador.
- \* Después de la limpieza, acorte la longitud del tubo y haga funcionar el aspirador en modo MAX durante 10 segundos.



## Almacenamiento del cepillo húmedo

Cuando el soporte del cepillo se monta en la estación de carga, el cepillo húmedo también puede almacenarse en la estación de carga.

- \* No monte el accesorio minimotorizado en el soporte del cepillo. De lo contrario, el producto puede dañarse.
- \* Si la alfombrilla está húmeda y almacenada en el cepillo húmedo, la pared próxima a la alfombrilla húmeda puede contaminarse. Tras limpiar la alfombrilla, seque la alfombrilla por completo.
- \* Al desmontar el soporte del cepillo, pulse los 2 botones de extracción del soporte.

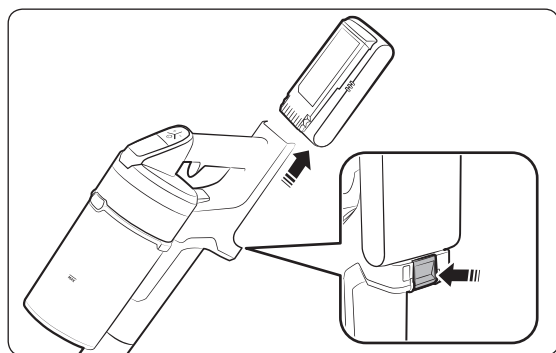


## Cargade la batería

- \* Cuando el indicador de nivel de la batería está en el mínimo y parpadea (🔋), cargue la batería.
- \* Al cargar el aspirador, asegúrese de que la pieza de conexión de la estación de carga está correctamente conectada.
- \* El aspirador no puede utilizarse mientras se está cargando.

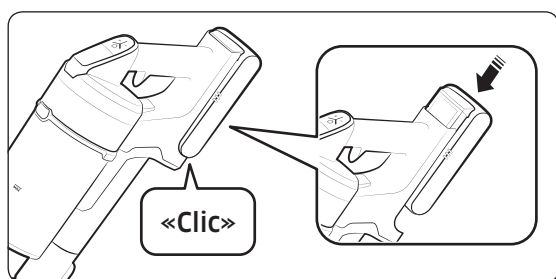
### ⚠ PRECAUCIÓN

- Antes de extraer la batería se debe apagar el producto. (Si se fuerza la expulsión de la batería cuando el aspirador está en marcha, puede producirse un mal funcionamiento.)
- Tenga cuidado de no dejar caer la batería. Si lo hace, puede causarse lesiones o dañar la batería.



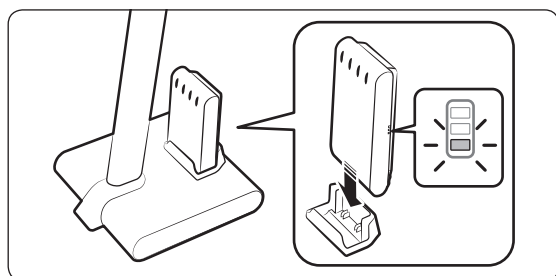
### Extracción de la batería

Pulse el botón de liberación de la batería en la parte posterior del mango para expulsarla.



### Colocación de la batería

Empuje la batería hasta el final hasta que oiga un clic.

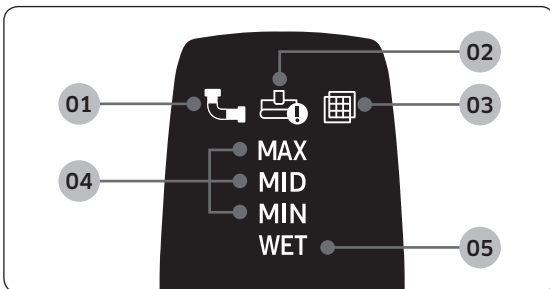
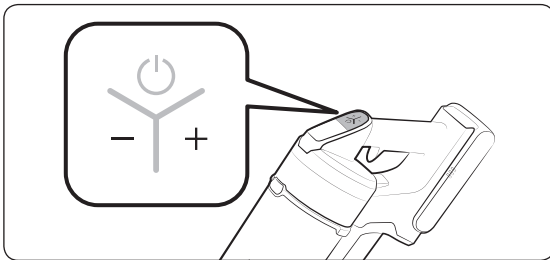
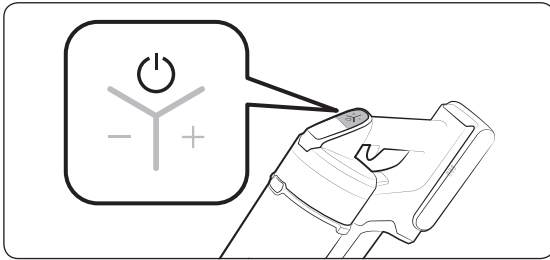


### Carga de la batería adicional

- Cargue la batería adicional en la ranura de carga de la batería adicional en la parte inferior de la estación de carga.
- Empuje la batería con firmeza.
- Compruebe si se muestra el indicador de nivel de la batería durante la carga.

## Funcionamiento del aspirador

Cuando el cepillo se adhiera a superficies como una alfombra, una esterilla, ropa de cama, etc. o no gire correctamente, cambie la potencia de succión al modo «MÍN» o «MID».



### Encendido / apagado (⏻)

Al pulsar el botón de encendido, el aspirador empieza a funcionar en modo «MID».

- Cuando el cepillo húmedo se monta, el funcionamiento comienza en el modo «WET».

### Control de la potencia de succión

Puede controlar la potencia de succión del aspirador.

- Botón +: Aumenta la potencia de succión.
  - Botón -: Disminuye la potencia de succión.
- \* El botón de control de la potencia de succión no funciona en el modo WET.

### Comprobación de la pantalla

**01** Obstrucción: Cuando el contenedor del polvo, el tubo o la pieza de succión están obstruidos

**02** Atasco del cepillo giratorio: Cuando una materia extraña obstruye el cepillo giratorio

\* Si el dispositivo de prevención de sobrecalentamiento del motor está en funcionamiento, no se encenderá el indicador del atasco del cepillo giratorio.

**03** Sin filtro: Cuando el microfiltro lavable no se ha montado correctamente

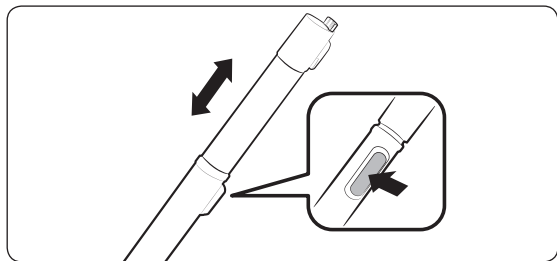
**04** Potencia de succión: Muestra la potencia de succión actual.

**05** Modo de limpieza del cepillo húmedo: Cuando el cepillo húmedo se monta

\* Si el indicador de encima de **01**, **02** o **03** parpadea varias veces y el aspirador deja de funcionar, tome medidas consultando la parte de mantenimiento de este manual.

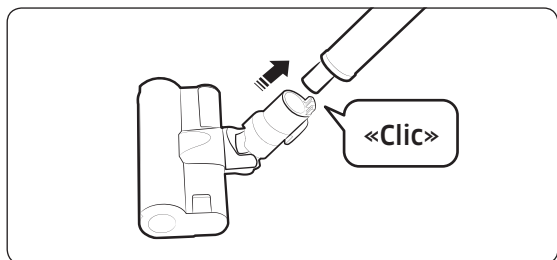
## Uso de los accesorios

Si el aspirador funciona sin que lo haga el cepillo giratorio, compruebe si el cepillo ejerce una fuerza excesiva o si está obstruido con una materia extraña. (Consulte la sección de resolución de problemas de este manual).



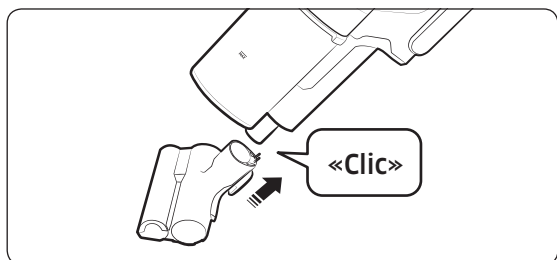
### Ajuste de la longitud del tubo

Pulse el botón de la parte posterior del tubo para ajustar la longitud del mismo en 4 pasos.



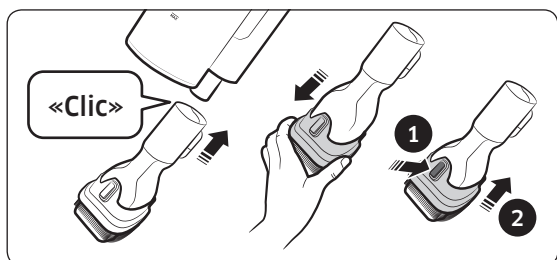
### Cepillo de acción suave

Utilícelo para limpiar el suelo (madera y linóleo).



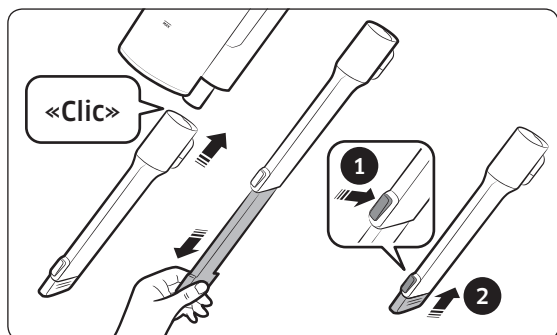
### Accesorio minimotorizado

Se utiliza para limpiar ropa de cama.



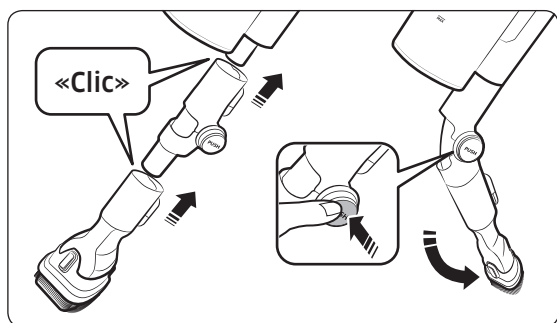
### Accesorio combinado

Se utiliza para eliminar el polvo de cortinas, muebles, sofás, etc.



### Boquilla extensible para rincones

Se utiliza para eliminar el polvo de las ranuras de marcos de ventanas, rendijas, rincones, etc.

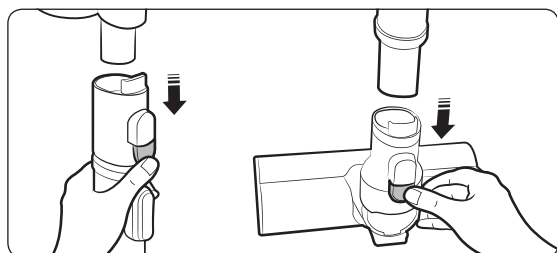


### Accesorio flexible

Utilícelo para limpiar los lugares de difícil acceso, como la parte superior o posterior de los muebles o techos.

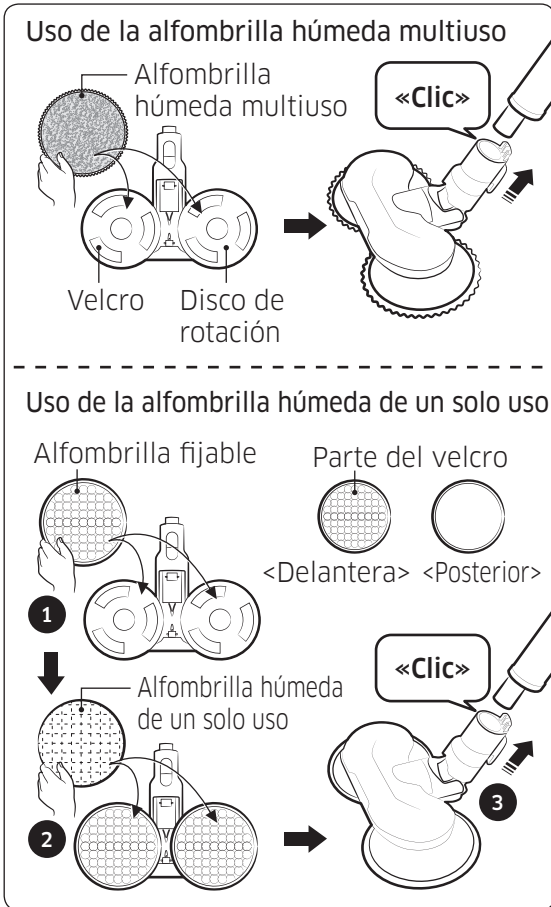
#### NOTA

- El accesorio flexible se puede acoplar al accesorio combinado y a la boquilla extensible para rincones.



### Desmontaje de los accesorios

- Al desmontar el tubo, pulse el botón de liberación en la parte posterior del mismo.
- Antes de desmontar los accesorios, haga funcionar el aspirador en modo MAX durante más de 10 segundos para eliminar la materia extraña que haya quedado en los accesorios.
- Al desmontar el cepillo, pulse el botón de liberación en la parte posterior del mismo.



## Cepillo húmedo

Utilícelo para limpiar un suelo con una alfombra húmeda (madera y linóleo).

- \* El cepillo húmedo no presenta la función de succión de polvo.
- \* Al fijar la alfombra húmeda, asegúrese de que la alfombra se sitúa en el centro del disco de rotación.
- \* Tras utilizar el cepillo húmedo, guárdelo en el soporte del cepillo.

### Uso de la alfombra húmeda multiuso

Fije la alfombra húmeda multiuso al disco de rotación.

### Uso de la alfombra húmeda de un solo uso

1 Fije la alfombra fijable al disco de rotación y 2 fije la alfombra húmeda de un solo uso encima.

- \* Cuando utilice la alfombra húmeda de un solo uso, asegúrese de que la dirección de la alfombra fijable es la correcta. La parte del velcro es la parte delantera.
- \* Tras utilizar la alfombra húmeda de un solo uso, deseche la alfombra.
- \* Si utiliza la alfombra húmeda de un solo uso sin la alfombra fijable, el rendimiento de la limpieza puede disminuir.

# Mantenimiento del aspirador

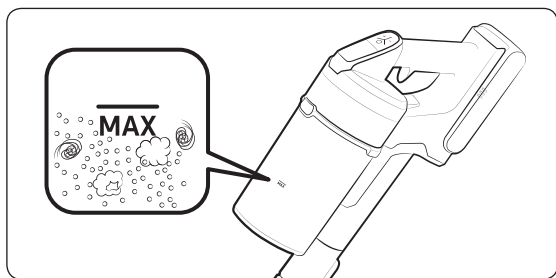


\* Para obtener información detallada, consulte el código QR.

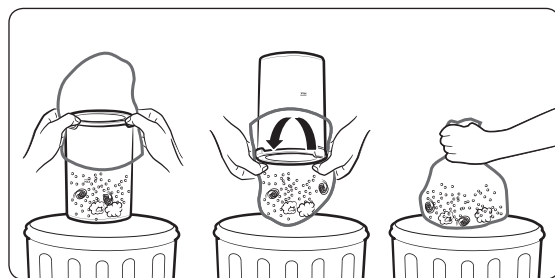
## ⚠ PRECAUCIÓN

- Antes de limpiar el aspirador, apáguelo.
- Cuando el contenedor del polvo o el filtro están llenos de polvo, podrá pararse el aspirador debido al dispositivo de prevención de sobrecalentamiento del motor.
- Debe limpiar el contenedor del polvo o el filtro antes de que se llenen por completo (signo Máx).

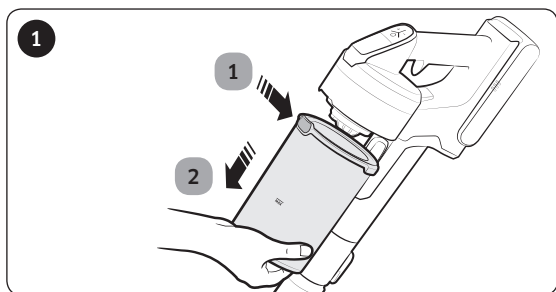
## Cuándo vaciar el contenedor de polvo



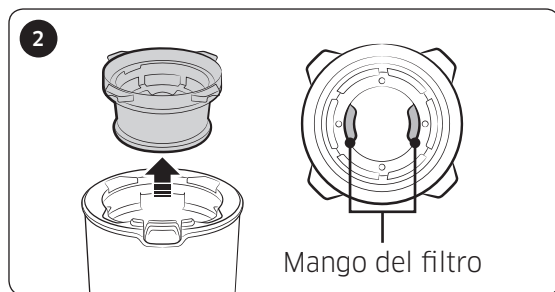
## Vaciado fácil del contenedor sin levantar nubes de polvo



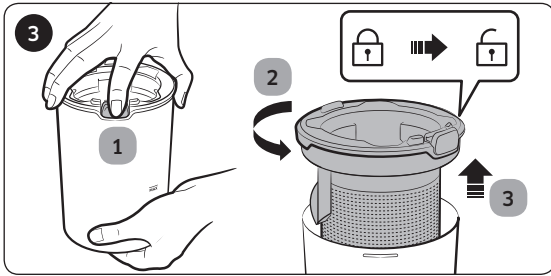
## Vaciado y limpieza del contenedor de polvo



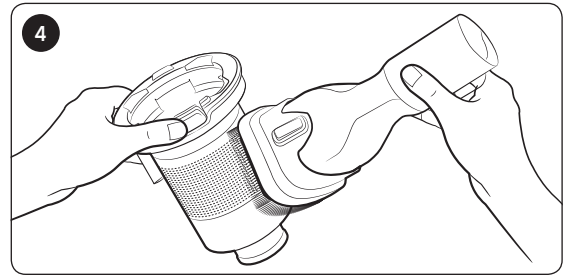
1 Después de pulsar el botón de liberación del contenedor de polvo, 2 tire de este en la dirección de la flecha.



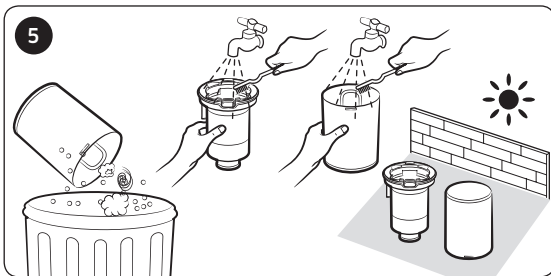
Extraiga el microfiltro lavable sujetando los mangos del filtro de dentro del microfiltro lavable.



1 Mientras pulsa el botón, 2 gire la cubierta del contenedor de polvo y 3 retírela.

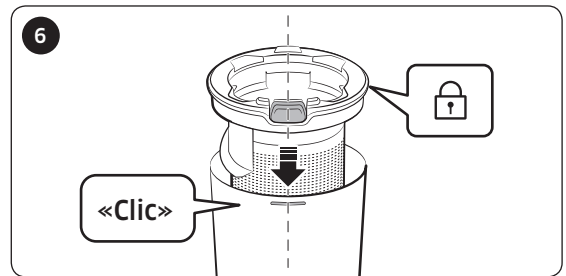


Elimine el polvo del filtro de rejilla de malla metálica con la herramienta combinada.  
\* No tire de la goma fija al filtro de rejilla de malla metálica.

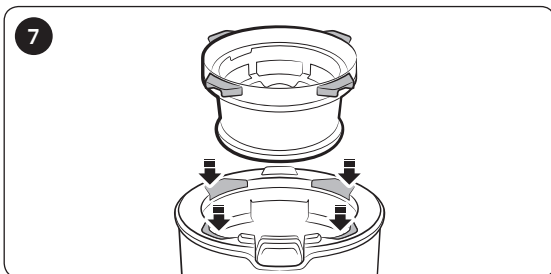


Después de vaciar el contenedor del polvo, límpielo y déjelo secar a la sombra.

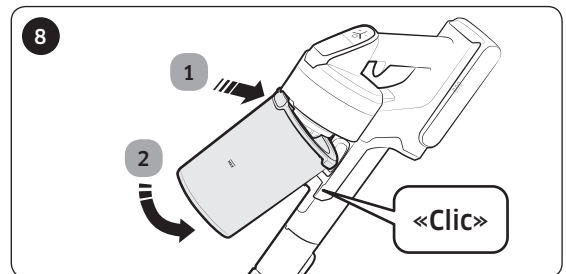
\* Cuando se aplica calor, puede producirse una malformación del producto.



Vuelva a montar la cubierta del contenedor de polvo alineando el botón de liberación con la ranura del mismo.



Coloque el microfiltro lavable en la cubierta del contenedor de polvo insiriéndolo en las ranuras.

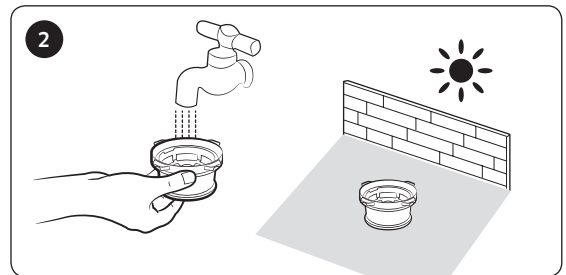
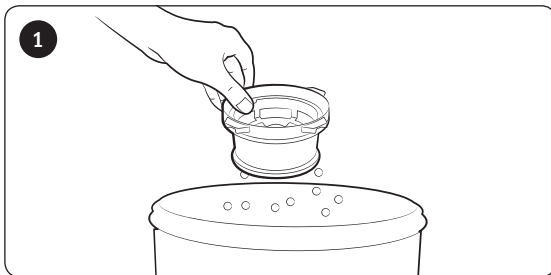


Monte el contenedor de polvo en el aspirador en el orden que se muestra en la imagen empujándolo hasta que oiga un clic.

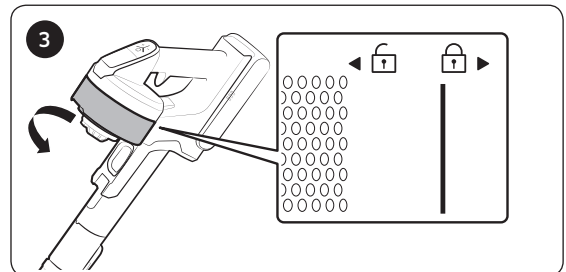
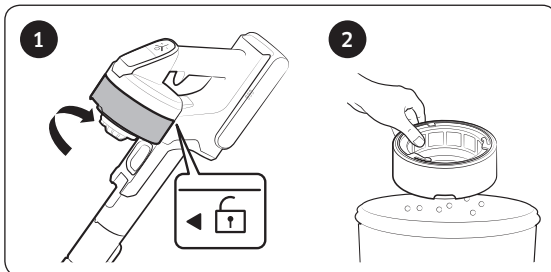
## Limpeza del filtro

- Para obtener el mejor rendimiento del filtro, retire el polvo del filtro con frecuencia y límpielo con agua una vez al mes.
  - Después de limpiarlo, déjelo secar completamente durante más de 24 horas a la sombra antes de utilizarlo.
  - Cuando se aplica calor, puede producirse una malformación del producto.

### Microfiltro lavable



### Filtro de polvo ultrafino

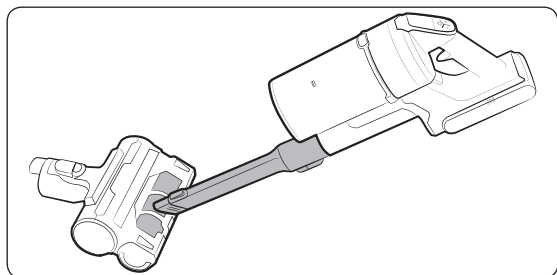


\* Durante el montaje, gire el filtro hasta que no se vea la línea que aparece por debajo de la imagen de un candado.

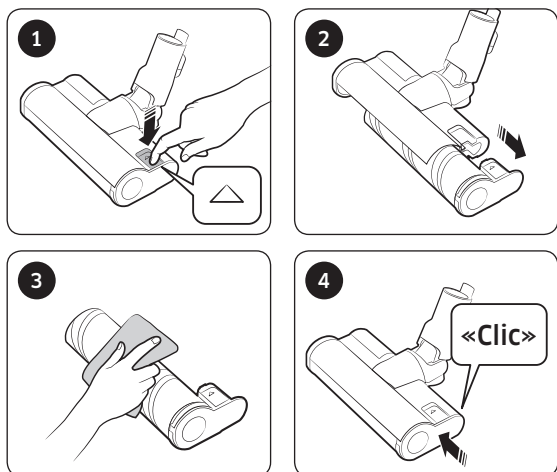


## Limpeza de los accesorios

### Accesorio minimotorizado



### Cepillo de acción suave



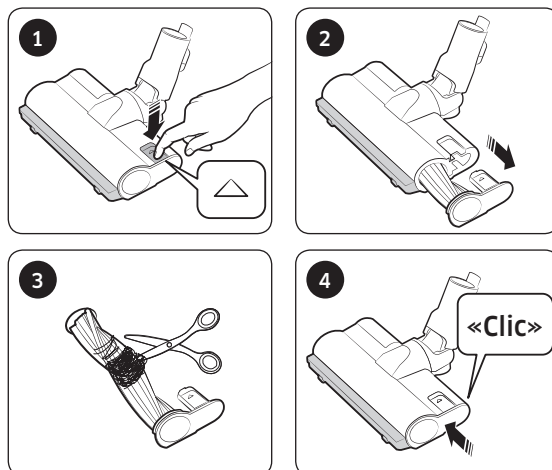
#### NOTA

- Si quedan materias extrañas en el cepillo, límpielas con una toallita húmeda o un paño seco.

#### PRECAUCIÓN

- No limpie con agua el cepillo giratorio ni la zona de succión.
- No utilice el cepillo de acción suave para eliminar humedad como líquido derramado y residuos de mascotas.

### Cepillo de acción turbo

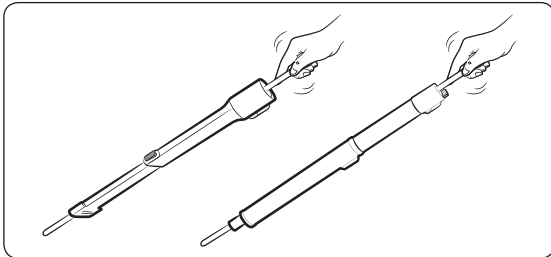


- Si las materias extrañas no se eliminan, utilice unas tijeras.

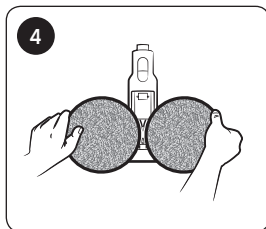
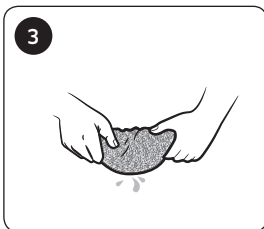
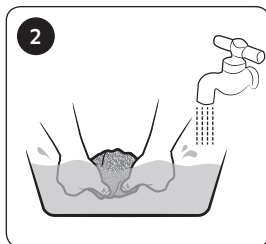
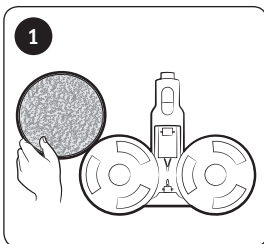
#### NOTA

- Si se ha aspirado un trozo de tela u otra materia extraña y ha quedado enredada en el cepillo giratorio (rodillo), éste dejará de funcionar para proteger el motor del cepillo. Después de limpiar el cepillo, apague la alimentación y vuelva a encenderla.
- Si un cepillo no funciona después de la limpieza, apague la alimentación y vuelva a encenderla.
- Cuando limpie el cepillo, tenga cuidado de no pillarse los dedos en el pliegue.

## Boquilla extensible para rincones / Tubo regulable



## Cepillo húmedo



### NOTA

- Si el cepillo giratorio no funciona incluso después de haber limpiado el cepillo de acción suave y el cepillo húmedo, es posible que el dispositivo de prevención de sobrecalentamiento del motor esté en funcionamiento. Espere 30 minutos o más a que el motor se enfríe y vuelva a funcionar.

# Notas y precauciones

## Utilización de la batería

### NOTA

- Si el aspirador no funciona después de que haya cargado la batería, reemplace esta. Si sigue sin funcionar con la nueva batería, póngase en contacto con un centro de servicio técnico de Samsung.
- Puede cargar dos baterías al mismo tiempo. La batería adicional se vende por separado.
- Cuando compre una batería en un centro de servicio técnico de Samsung, compruebe la presencia del logotipo auténtico de Samsung (**SAMSUNG**) y la referencia de la batería (Serie VS20R90\*\*\*\*: VCA-SBT90 / Serie VS15R85\*\*\*\*: VCA-SBT90E).

### PRECAUCIÓN

- No desmonte la batería ni la estación de carga.
- No aplique calor a una batería ni la eche al fuego.
- Puesto que la batería se ha fabricado solo para este producto, no debe utilizarse en otros aparatos electrónicos ni con otros fines.
- Retirar la batería durante el funcionamiento puede causar fallos en el producto.

- 
- Si la batería se retira cuando el motor del aspirador está funcionando, es posible que al volver a montarla tarde unos 30 segundos en funcionar por razones de seguridad.
  - El tiempo de carga y la vida útil de la batería pueden reducirse con el uso. Si la batería deja de cargar o funciona lentamente, reemplácela por una nueva.
  - Utilice solo la estación de carga y las baterías suministradas por el fabricante.
  - Asegúrese de insertar la batería en la dirección y orientación correctas.
  - Cuando deseche una batería gastada, déjala en el lugar de recogida correspondiente para su reciclaje.
  - Si no va a utilizar el aspirador durante un periodo prolongado, separe la batería.
  - Cuando instale la batería en el aspirador, empuje hasta oír un clic. Esto asegura que la batería está instalada firmemente.
    - De lo contrario, la batería puede caer y causar daños al producto o lesiones.
  - No deje caer ni golpee la batería, ni la someta a un impacto súbito.
  - No desmonte la batería y asegúrese de no crear un cortocircuito entre los terminales positivo (+) y negativo (-).
  - Se pueden producir fugas en las celdas de las pilas en condiciones extremas de uso o de temperatura. Si el líquido entra en contacto con la piel, lave inmediatamente con agua la zona afectada. Si el líquido entra en contacto con los ojos, enjuague inmediatamente con agua limpia durante al menos 10 minutos. Solicite atención médica.
  - Con el fin de proteger el motor y la batería, es posible que el aspirador no funcione a temperaturas inferiores a 5 °C o superiores a 45 °C.

## Funcionamiento

---

### NOTA

- Si se ejerce una fuerza excesiva sobre un cepillo o el cepillo giratorio (rodillo) atrapa alguna materia extraña, es posible que el cepillo deje de funcionar con el fin de proteger el motor o el aspirador. Apague el aspirador, retire la materia extraña y vuelva a encenderlo. Si el aspirador no se pone en marcha, apáguelo y vuelva a encenderlo.

- 
- Puede producirse electricidad estática en función de la humedad, la temperatura, el material del suelo, etc. de su casa. Si ocurre con frecuencia, póngase en contacto con un centro de servicio técnico de Samsung.
  - Cargue totalmente la batería:
    - Antes de utilizar por primera vez una batería recién adquirida o si no la ha utilizado durante un periodo prolongado.
    - Cuando el indicador de nivel de la batería está en la señal más baja y parpadea.
  - Si no va a utilizar el aspirador durante un periodo prolongado o piensa ausentarse de casa durante mucho tiempo, desenchufe la estación de carga y después sepárela de la batería. Si la batería no se carga ni se utiliza, se descarga lentamente.
  - Cuando el nivel de la batería esté bajo, recárguela. Si el nivel de la batería permanece bajo durante un periodo prolongado, puede disminuir su rendimiento.
  - Limpie la alfombrilla húmeda multiuso del cepillo húmedo suavemente con las manos empleando jabón.
  - Si la alfombrilla húmeda se expone al calor o a un suavizante, podría modificarse y el rendimiento del producto podría disminuir.
  - La alfombrilla húmeda multiuso puede lavarse en la lavadora. No obstante, si se somete a un calor excesivo, la alfombrilla húmeda podría modificarse o decolorarse y el rendimiento del producto podría disminuir.
  - Utilice una alfombrilla húmeda auténtica de Samsung Electronics para el cepillo húmedo.
  - Si el cepillo húmedo se utiliza sin una alfombrilla húmeda, las averías del producto no quedarán cubiertas por la garantía y se deberá abonar una tarifa de servicio.
  - Cuando compre una alfombrilla húmeda multiuso adicional para el cepillo húmedo, póngase en contacto con el centro de servicio técnico de Samsung.
  - Cuando compre una alfombrilla húmeda adicional de un solo uso, compruebe que el nombre del modelo es VCA-SPA90.

---

## ⚠ PRECAUCIÓN

- Cuando el cepillo giratorio (rodillo) del interior de un cepillo está funcionando, no toque el cepillo.
  - De lo contrario, puede atraparle la mano y causarle lesiones.
- Antes de utilizar el cepillo húmedo, retire la alfombrilla húmeda, póngale un poco de agua y vuelva a fijarla al disco de rotación.
- Cuando monte el asa, tenga cuidado de no pillarse los dedos o las manos con el movimiento del asa.
- No utilice el aspirador para limpiar objetos que se rayen (pantallas de TV y monitor, etc.).

## Mantenimiento

---

### 📄 NOTA

- A veces la rueda de un cepillo puede rayar el suelo. Antes de utilizar el aspirador, compruebe el estado de las ruedas del cepillo.
    - Si no puede retirar fácilmente una materia extraña de la rueda del cepillo, póngase en contacto con un centro de servicio técnico de Samsung.
- Si la parte interior del cepillo húmedo se atasca con gran cantidad de materia extraña, la velocidad de giro disminuye o se detiene.

## ⚠ PRECAUCIÓN

- Exponer el aspirador a la luz solar durante horas puede deformar o decolorar las piezas. Así pues, después de limpiar las piezas del aspirador, déjelas secar a la sombra.
- No limpie con agua el cepillo del aspirador. Lavarlo con agua puede deformar o decolorar el cepillo.
- Debe desenchufar la estación de carga antes de limpiarla.
- Si advierte una disminución continuada de la potencia de succión o que el aspirador se sobrecalienta de manera anormal, reemplace el filtro de polvo ultrafino.
- Tras limpiar «un contenedor del polvo», «un filtro de rejilla de malla metálica» o «un microfiltro lavable» con agua, déjelo secar a la sombra.
  - Cuando se aplica calor, puede producirse una malformación del producto.

# Solución de problemas

Antes de llamar al servicio técnico, consulte los siguientes problemas y soluciones. Si ninguna de las soluciones sugeridas resuelve el problema, visite nuestro sitio web en [www.samsung.com](http://www.samsung.com) o llame al Servicio de Atención al Cliente de Samsung. Tenga en cuenta que se le cobrará por la llamada de servicio si no se encuentra ningún problema.

Problemas	Soluciones
El aspirador no funciona.	<ul style="list-style-type: none"><li>• Compruebe el nivel de la batería y cárguela.</li><li>• Revise si el producto está apagado y pulse el botón de alimentación para encenderlo.</li><li>• Compruebe si el tubo, el contenedor del polvo o el cepillo están bloqueados.</li><li>• Compruebe si el microfiltro lavable se ha insertado correctamente.</li><li>• Si el aspirador no se ha utilizado durante un periodo prolongado, cargue la batería.</li><li>• Si se agota la batería, reemplácela.</li></ul>
La potencia de succión disminuye repentinamente y el aspirador genera un ruido de vibración.	<ul style="list-style-type: none"><li>• Revise si alguna materia extraña obstruye un cepillo, el contenedor del polvo o el tubo y retírela.</li><li>• Compruebe si el tubo o el contenedor del polvo están llenos. Si es así, vacíelo.</li><li>• Revise si el filtro está sucio. Si es así, límpielo.</li></ul>
El aspirador no se carga.	<ul style="list-style-type: none"><li>• Confirme que el voltaje suministrado a la estación de carga es el adecuado.</li><li>• Compruebe que el aspirador está encendido y que el LED del indicador del nivel de la batería está iluminado.</li><li>• Revise si hay materias extrañas (polvo) en el terminal de carga. Elimine toda materia extraña con un bastoncillo de algodón o un paño suave.</li></ul>
El cepillo giratorio (rodillo) del interior de un cepillo no funciona.	<ul style="list-style-type: none"><li>• Cuando se encienda el indicador del atasco del cepillo giratorio, apague el aspirador y compruebe si el cepillo está obstruido con materia extraña. Si es así, retire la materia extraña y reinicie la aspiración.</li><li>• Compruebe si el aspirador está encendido, apáguelo y vuelva a encenderlo.<ul style="list-style-type: none"><li>- En cuanto al cepillo de acción suave y al cepillo húmedo, si el dispositivo de prevención de sobrecalentamiento del motor del cepillo está en funcionamiento, puede tardar unos 30 minutos en enfriar el motor.</li></ul></li></ul>

Problemas	Soluciones
Se genera un olor en la salida del aire o filtro del aspirador.	<ul style="list-style-type: none"> <li>• Vacíe el contenedor del polvo y limpie los filtros regularmente.               <ul style="list-style-type: none"> <li>- Al ser su aspirador un producto nuevo, es posible que despidan un ligero olor durante los 3 meses posteriores a la compra.</li> <li>- Si usa el aspirador con frecuencia, el polvo acumulado en el contenedor o en el filtro puede generar olores.</li> </ul> </li> <li>• Los filtros de recambio se pueden encontrar en el agente de servicios local de Samsung.</li> </ul>
La limpieza ha terminado, pero salen del cepillo pequeñas partículas de polvo.	<ul style="list-style-type: none"> <li>• Después de la limpieza, haga funcionar el aspirador durante 10 segundos o más para aspirar las pequeñas partículas de polvo.</li> </ul>
El aspirador deja de funcionar durante la limpieza.	<ul style="list-style-type: none"> <li>• Como este producto viene equipado con un dispositivo de prevención de sobrecalentamiento del motor, el aparato dejará de funcionar temporalmente en las siguientes situaciones.               <ul style="list-style-type: none"> <li>- Cuando el aspirador funciona con el contenedor de polvo lleno.</li> <li>- Cuando el aspirador funciona con la pieza de succión o el cepillo obstruidos.</li> <li>- Cuando se utiliza durante muchas horas la boquilla extensible para rincones.</li> </ul> </li> <li>• Después de corregir la causa del problema, encienda el producto de nuevo. (Este caso puede variar dependiendo de la temperatura ambiente).</li> </ul>
Al limpiar una esterilla gruesa y suave puede producirse electricidad estática.	<ul style="list-style-type: none"> <li>• Los materiales de una esterilla (colchonetas para el cuidado infantil, alfombras para la prevención del ruido entre suelos, etc.) pueden generar electricidad estática.               <ul style="list-style-type: none"> <li>- Pase el cepillo sobre un suelo normal durante unos minutos y límpielo de nuevo. Así debería desaparecer la electricidad estática.</li> </ul> </li> </ul>

- Este aspirador cumple con las siguientes directivas.
  - La directiva sobre baja tensión 2014/35/UE
  - La directiva CEM 2014/30/UE

Si tiene alguna pregunta o comentario referente a nuestros productos,  
por favor contacte con nuestro Servicio de Atención al Cliente

91 175 00 15

[www.samsung.com/es/support](http://www.samsung.com/es/support)





# Aspirador

---

## Manual do utilizador

Série VS20R90\*\*\*\* / Série VS15R85\*\*\*\*

---

- Antes de utilizar este aparelho, leia as instruções com atenção.
- Apenas para utilização em espaços interiores



**SAMSUNG**

# Índice

## PREPARAÇÃO

Informações de segurança 3

## INSTALAÇÃO

Nome das peças 13

Acessórios 14

Instalação do suporte de carga 15

Manual de instalação 15

## FUNCIONAMENTO

Utilização do aspirador 16

Utilização do suporte de carga 16

Carregamento da bateria 17

Utilização do aspirador 18

Utilização dos acessórios 19

## MANUTENÇÃO

Manutenção do aspirador 22

Quando esvaziar o reservatório do pó 22

Esvaziamento do reservatório do pó facilmente sem provocar nuvens de pó 22

Esvaziamento e limpeza do reservatório do pó 22

Limpeza do filtro 24

Limpeza dos acessórios 25

## APÊNDICE

Notas e chamadas de atenção 26

Utilização da pilha 26

Funcionamento 28

Manutenção 29

Resolução de problemas 30

# Especificações do produto

Modelo	VS20R90****	VS15R85****	
Alimentação	100-240 V~ 50-60 Hz		
Consumo de energia nominal	550 W	410 W	
Especificações da bateria	lões de lítio 21,9 V, 2850 mAh, 6 células	lões de lítio 21,6 V, 1800 mAh, 6 células	
Tempo de carregamento	3,5 horas		
Tempo de limpeza	Portátil	Aproximadamente, 6 minutos (MAX) / Aproximadamente, 30 minutos (MID) / Aproximadamente, 60 minutos (MIN)	Aproximadamente, 5 minutos (MAX) / Aproximadamente, 20 minutos (MID) / Aproximadamente, 40 minutos (MIN)
	Escova de ação suave	Aproximadamente, 9 minutos (MAX) / Aproximadamente, 20 minutos (MID) / Aproximadamente, 40 minutos (MIN)	Aproximadamente, 6 minutos (MAX) / Aproximadamente, 20 minutos (MID) / Aproximadamente, 30 minutos (MIN)
	Escova de ação turbo	Aproximadamente, 9 minutos (MAX) / Aproximadamente, 20 minutos (MID) / Aproximadamente, 35 minutos (MIN)	Aproximadamente, 5 minutos (MAX) / Aproximadamente, 18 minutos (MID) / Aproximadamente, 27 minutos (MIN)

\* O tempo de carregamento e limpeza pode variar dependendo das escovas e das condições de utilização.

# Informações de segurança

---

- Antes de utilizar o aparelho, leia atentamente este manual e guarde-o para referência futura.
- Uma vez que as instruções de funcionamento que se seguem abrangem vários modelos, as características do seu aspirador podem diferir ligeiramente das descritas neste manual.

## Símbolos de atenção/aviso utilizados

---

### **AVISO**

Indica que existe o risco de ferimentos graves ou morte.

### **ATENÇÃO**

Indica que existe o risco de ferimentos ou danos materiais.

## Outros símbolos utilizados

---

### **NOTA**

Indica que o texto seguinte contém informações adicionais importantes.

---

O não cumprimento destes requisitos pode danificar as peças internas do aspirador e anular a sua garantia.

## Geral

---

- Leia todas as instruções com atenção. Antes de ligar o aspirador, certifique-se de que a tensão indicada na placa de características na parte traseira do aspirador portátil (lado de contacto da bateria) corresponde à da sua fonte de alimentação.
- AVISO: Não utilize o aspirador num tapete ou chão molhado.
- É preciso manter uma vigilância apertada sempre que algum aparelho estiver a ser utilizado perto de crianças ou por crianças. O aspirador não pode ser utilizado como um brinquedo. Desligue sempre o aspirador quando não estiver a utilizá-lo. Utilize o aspirador apenas para o fim a que se destina e de acordo com as instruções deste manual.
- Não utilize o aspirador sem o reservatório do pó.
- Para que o aspirador funcione nas melhores condições, esvazie o reservatório do pó antes de estar cheio.
- Não utilize o aparelho para aspirar fósforos, cinzas incandescentes ou beatas de cigarros. Mantenha o aspirador longe do fogão e de outras fontes de calor. O calor pode deformar e descolorar as peças de plástico do aparelho.
- Evite aspirar objetos duros e afiados porque podem danificar as peças do aspirador.
- Não bloqueie a entrada de sucção ou a saída de ar.
- Para evitar danos, desligue a ficha puxando não pelo cabo, mas pela própria ficha.

- 
- Este aparelho pode ser utilizado por crianças com idade igual ou superior a 8 anos, por pessoas com capacidades mentais, sensoriais ou físicas reduzidas ou por pessoas com falta de experiência e conhecimentos de utilização desde que sejam supervisionadas ou tenham recebido instruções relativas à utilização segura do aparelho e que percebam os eventuais riscos envolvidos. As crianças não devem brincar com o aparelho. As crianças não devem limpar ou efetuar a manutenção de um aspirador sem a supervisão de um adulto.
  - As crianças devem ser vigiadas para impedir que brinquem com o aparelho.
  - A bateria tem de ser removida da unidade principal antes de limpar ou efetuar a manutenção do aspirador.
  - Não é aconselhável a utilização de um cabo de extensão.
  - Se o aspirador não estiver a funcionar corretamente, desligue-o da fonte de alimentação e consulte um agente de assistência técnica da Samsung autorizado.
  - Se o cabo de alimentação estiver danificado, tem de ser substituído pelo fabricante ou pelo respetivo agente de assistência técnica, ou por um agente qualificado, para evitar riscos elétricos.
  - Não utilize o aspirador para absorver água.
  - Não limpe o aspirador, colocando-o dentro de água.
  - Contacte a Samsung ou um centro de assistência técnica da Samsung para substituição, se necessário.
  - Para obter informações sobre os compromissos ambientais da Samsung e as obrigações regulatórias específicas do produto, por exemplo REACH (REEE, Baterias), visite: [samsung.com/uk/aboutsamsung/samsungelectronics/corporatecitizenship/data\\_corner.html](https://samsung.com/uk/aboutsamsung/samsungelectronics/corporatecitizenship/data_corner.html)

---

## Suporte de carga

---

- Não modifique a ficha polarizada para caber numa tomada ou num cabo de extensão não polarizados.
- Não utilize ao ar livre nem em superfícies molhadas.
- Desligue o suporte de carga da tomada se não estiver a utilizá-lo ou antes de efetuar uma manutenção.
- Utilize apenas o suporte de carga fornecido pelo fabricante para recarregar.
- Não utilize o carregador com um cabo ou ficha danificados.
- Não puxe pelo cabo, não utilize o cabo como pega, não o entale numa porta nem o puxe em locais com extremidades ou cantos afiados. Mantenha o cabo longe de superfícies aquecidas.
- Não utilize cabos de extensão ou tomadas com corrente nominal incorreta.
- Não carregue uma bateria não recarregável.
- Não desligue puxando pelo cabo. Para desligar, puxe pela ficha, não pelo cabo.
- Não corte nem queime as pilhas, pois estas explodem a altas temperaturas.
- Não tente abrir o suporte de carga. As reparações só devem ser efetuadas num centro de assistência técnica da Samsung qualificado.
- Não exponha o suporte de carga a altas temperaturas nem a qualquer tipo de humidade.

---

## Aspirador

---

- Não aspire objetos muito duros ou afiados como vidro, pregos, parafusos, moedas, etc.
- Não utilize o produto sem um filtro instalado. Ao efetuar a manutenção, não ponha os dedos ou outros objetos dentro do compartimento da ventoinha, pois o aspirador pode ligar-se acidentalmente.

- 
- Não introduza objetos nas aberturas de ventilação. Não o utilize com as aberturas de ventilação tapadas. Evite a formação de pó, algodão, cabelos e tudo o que possa dificultar a passagem do ar.
  - Não aspire materiais tóxicos (lixívia, amoníaco, desentupidor de canos, etc.).
  - Não aspire objetos a arder ou a emitir fumo, como cigarros, fósforos ou cinzas quentes.
  - Não utilize o aspirador num espaço fechado onde possam existir vapores libertados por tinta de óleo, diluente, produtos anti traças, pó inflamável ou outros vapores explosivos ou tóxicos.

## Instalação

---

- Se tiver um problema com a instalação do suporte de carga, contacte um centro de assistência técnica da Samsung.
- \* Poderá não ser fornecida compensação por lesões ou avarias no produto causadas pela não instalação do suporte de carga.

## Corrente elétrica

---

### AVISO

- Ao instalar o suporte de carga, não dobre o cabo de alimentação com força excessiva nem coloque objetos pesados sobre o cabo de alimentação.
  - Caso contrário, pode sofrer choques elétricos.
- Se existir pó, água, etc., numa ficha ou no ponto de contacto da tomada, limpe-os cuidadosamente.
  - Se não o fizer, poderá causar um funcionamento anormal ou sofrer choques elétricos.
- Não puxe o cabo nem toque na ficha com as mãos molhadas.



- 
- Não ligue o suporte de carga à fonte de alimentação com a tensão incorreta. Não ligue o suporte de carga a uma tomada para várias fichas ou extensão elétrica. Não deixe o cabo de alimentação pousado no chão. Ligue o cabo perto de uma parede.
    - Caso contrário, pode sofrer choques elétricos.
  - Não utilize uma ficha ou um cabo de alimentação danificado nem uma tomada que esteja solta.
    - Caso contrário, pode sofrer choques elétricos.
  - Se o cabo de alimentação estiver danificado, solicite a substituição do cabo de alimentação por um novo a um centro de assistência técnica autorizada.
    - Caso contrário, pode sofrer choques elétricos.

## Funcionamento

---

### AVISO

- Não toque no terminal de carga de um aspirador ou suporte de carga com objetos metálicos, chaves de parafusos metálicas, garfos, facas, etc.
  - Caso contrário, poderá provocar avaria no produto ou choques elétricos.
- Certifique-se de que os terminais de bateria do suporte de carga não entram em contacto com objetos condutores como pulseiras, relógios, peças metálicas, pregos, etc.
- Certifique-se de que nenhum líquido, como água ou sumo, entra no aspirador ou no suporte de carga.
  - Caso contrário, pode sofrer choques elétricos.
- Não utilize o suporte de carga para outros fins.
  - Se o fizer, pode causar danos graves ou incêndio no suporte de carga.
- Não aspire líquidos, lâminas, objetos aguçados, brasas, etc., durante a limpeza.
  - Caso contrário, o funcionamento poderá tornar-se anormal ou poderão ocorrer avarias.



- 
- Não se coloque em cima do produto nem o sujeite a pancadas.
    - Caso contrário, poderá sofrer ferimentos ou danificar o produto.
  - A escova e a saída do ar não devem ser bloqueadas durante a limpeza.
    - Caso contrário, poderão ocorrer avarias ou incêndio, devido ao sobreaquecimento do produto.
  - Este produto destina-se apenas a utilização doméstica. Não utilize este produto para limpezas pesadas, limpezas comerciais, limpezas industriais ou limpezas de exterior, especialmente em pedra ou cimento. Não utilize para aspirar pó de giz em e à volta de mesas de bilhar ou em sala assépticas de um hospital.
    - Caso contrário, o funcionamento poderá tornar-se anormal ou poderão ocorrer avarias.
  - Não utilize o produto perto de aparelhos de aquecimento, tais como aquecedores, ou em áreas que contêm spray combustível e materiais inflamáveis.
    - Caso contrário, poderão ocorrer incêndio e deformação do produto.
  - Antes de utilizar o produto, certifique-se de que os filtros estão corretamente inseridos.
    - Caso contrário, pode entrar pó para o motor a partir do interior, o que pode causar danos no produto. A potência de aspiração pode diminuir.
  - Em caso de fuga de gás ou utilização de spray combustível, não toque na tomada elétrica e abra janelas para ventilar os compartimentos.
    - Caso contrário, poderá ocorrer uma explosão ou incêndio.
  - Se o aspirador emitir um som estranho, um odor ou fumo, desligue o aspirador imediatamente e contacte um centro de assistência técnica da Samsung.
    - Caso contrário, pode sofrer choques elétricos.

---

## ⚠ ATENÇÃO

- Não utilize o produto perto de materiais combustíveis. Além disso, não utilize:
  - Em locais onde existir uma vela acesa ou candeeiro colocado no chão.
  - Numa área onde estiver ligado um aquecedor sem supervisão ou numa área onde estiverem brasas mal apagadas numa lareira, num cinzeiro, etc.
  - Num local onde existirem materiais combustíveis, tais como gasolina, álcool, diluente, cinzeiros com cigarros mal apagados, etc.
- Não permita que crianças se pendurem ou empurrem o suporte de carga.
  - Poderá sofrer ferimentos ou danificar o produto ou o chão.
- Quando necessitar de guardar o aspirador durante um curto período de tempo durante a limpeza, pouse o aspirador no chão.
  - Caso contrário, o aspirador pode cair e provocar ferimentos ou danos graves no produto.
- Não carregue o produto perto de uma janela, aquecedor, casa de banho, etc.
- Após utilizar o aspirador, deve guardá-lo no suporte de carga ou deitá-lo em segurança no chão.
  - Caso contrário, o produto pode cair e provocar ferimentos ou danos graves no produto.
- Não guarde o aspirador encostando-o a uma parede ou mesa.
- Não utilize o aspirador para outros fins que não aqueles a que se destina. (Não deixe que as crianças se coloquem em cima ou brinquem com o produto.)
  - Poderá sofrer ferimentos ou danificar o produto.

- 
- Antes de ligar ou desligar o suporte de carga, desligue o aspirador e certifique-se de que os pinos da ficha não entram em contacto com as suas mãos.
    - Caso contrário poderá sofrer choques elétricos.
  - Não pise com força na parte superior da escova molhada durante a utilização da mesma.
    - Caso contrário, poderá danificar o produto ou estragar o chão.
  - Ao utilizar o aspirador, tenha cuidado para não se magoar nas peças rotativas ou em movimento.
    - Tenha cuidado para não aspirar partes do corpo com uma escova do aspirador (cabelo, etc.).
  - Ao limpar a parede ou o teto, utilize as duas mãos.
  - Utilize as duas mãos para limpar com o aspirador. Se limpar com uma mão, pode lesionar o pulso ou deixar cair o aspirador e provocar lesões ou danificar o aspirador.
  - Ao montar o aspirador, tenha cuidado para não prender os dedos ou as mãos na dobra de movimento da pega.
  - Não utilize o aspirador em objetos que possam ser facilmente riscados (monitores, eletrodomésticos em aço inoxidável, etc.).
  - Não guarde o aspirador num automóvel.
  - Não utilize água para limpar o aspirador enquanto estiver a ser utilizado.
  - Utilize o aspirador apenas em locais secos.
  - Não utilize o aspirador em locais molhados ou com água.
  - Não utilize o aspirador para aspirar bebidas entornadas ou dejetos de animais.
  - Não utilize o aspirador sob raios solares diretos ou calor intenso.

## Manutenção

### ⚠ AVISO

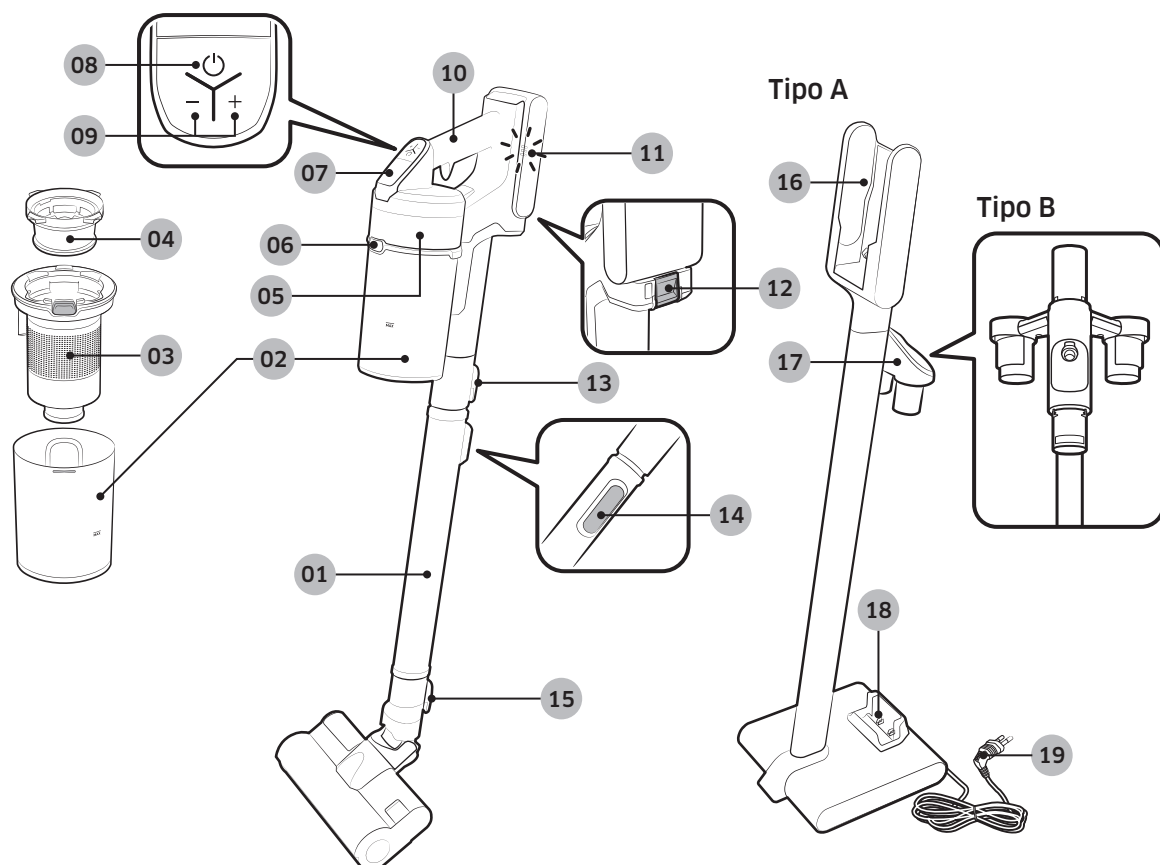
- Desligue o aspirador antes de remover sujidade do interior do mesmo.
  - Se o aspirador estiver ligado enquanto estiver a remover a sujidade, pode sofrer lesões ou danificar o aspirador.
- Quando limpar o exterior do produto, primeiro desligue-o e depois limpe-o com uma toalha seca. Não pulverize água diretamente no produto, nem o limpe com um material volátil, como benzeno, diluente ou álcool.
  - Se entrar água no produto e ocorrer alguma anomalia, desligue-o e contacte um centro de assistência técnica da Samsung.
- Depois de desligar o produto, limpe o suporte de carga.
- Quando limpar peças laváveis, não utilize detergente alcalino, ácido, detergente industrial, purificador de ar, ácido acético, etc.
  - Caso contrário, podem surgir quebras no plástico, deformação, descoloração, deterioração de impressões, etc.

Peças laváveis		Reservatório do pó, microfiltro lavável, filtro do pó ultra fino, filtro de grade em rede metálica, pano seco
Detergente aceitável	Neutro	Detergente para louça
Detergente proibido	Alcalino	Lixívia, produto para limpeza de bolores, etc.
	Ácido	Óleo de parafina, emulsionante, etc.
	Produtos industriais de limpeza	NV-I, PB-I, opti, álcool, acetona, benzeno, diluente, etc.
	Purificador de ar	Purificadores de ar em spray (aromas a café, ervas, etc.)
	Óleos	Óleos animais ou vegetais
	Etc.	Ácido acético de qualidade alimentar, vinagre, ácido acético glacial, etc.

### ⚠ ATENÇÃO

- Não empurre o aspirador enquanto estiver guardado no suporte de carga.
  - Poderá sofrer ferimentos ou danificar o produto ou o chão.

# Nome das peças



- |   |  |
|---|--|
| <b>01</b> Tubo (ajustável)                          | <b>11</b> Indicador do nível de carga da pilha       |
| <b>02</b> Reservatório do pó                        | <b>12</b> Botão de desmontagem da pilha              |
| <b>03</b> Filtro de grade em rede metálica          | <b>13</b> Botão de desmontagem do tubo               |
| <b>04</b> Microfiltro lavável                       | <b>14</b> Botão de ajuste do comprimento do tubo     |
| <b>05</b> Filtro do pó ultra fino                   | <b>15</b> Botão de desmontagem da escova             |
| <b>06</b> Botão de libertação do reservatório de pó | <b>16</b> Peça de carga do aspirador                 |
| <b>07</b> Visor                                     | <b>17</b> Suporte de acessórios                      |
| <b>08</b> Botão de alimentação (⏻)                  | <b>18</b> Ranhura do carregador de bateria adicional |
| <b>09</b> Botão de controlo do poder de sucção      | <b>19</b> Cabo de alimentação                        |
| <b>10</b> Pega                                      |  |

\* Especificações da bateria

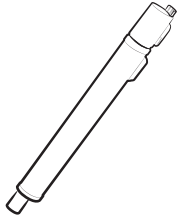
Série VS20R90\*\*\*\*: Iões de lítio 21,9 V, 2850 mAh, 6 células

Série VS15R85\*\*\*\*: Iões de lítio 21,6 V, 1800 mAh, 6 células

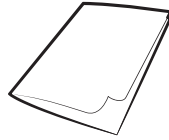
\* Estas duas baterias não são compatíveis uma com a outra.

# Accessórios

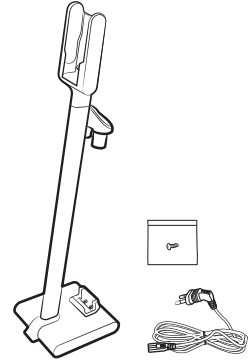
Os acessórios podem variar consoante os modelos.



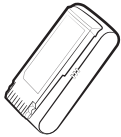
Tubo (ajustável)



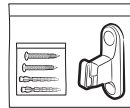
Manual do utilizador



Suporte de carga /  
parafusos: 1 EA /  
Cabo de alimentação



Pilha  
(VS20R907\*\*\*: 2 EA)



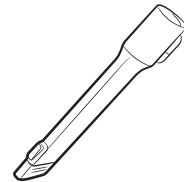
parafusos: 2 EA /  
fixações de parafusos: 2 EA /  
gancho de fixação: 1 EA



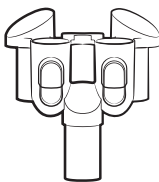
\*Acessório flexível



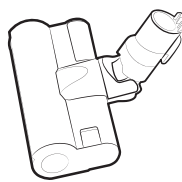
Acessório de combinação



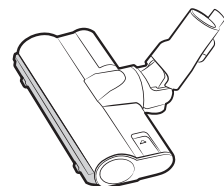
Acessório para cantos/  
fendas de extensão



\*Suporte da escova



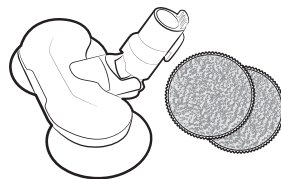
\*Escova de ação suave



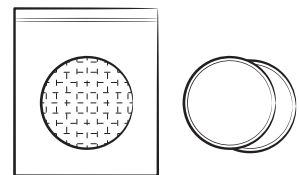
\*Escova de ação turbo



\*Mini acessório motorizado



\*Escova molhada / esponja  
molhada multiusos

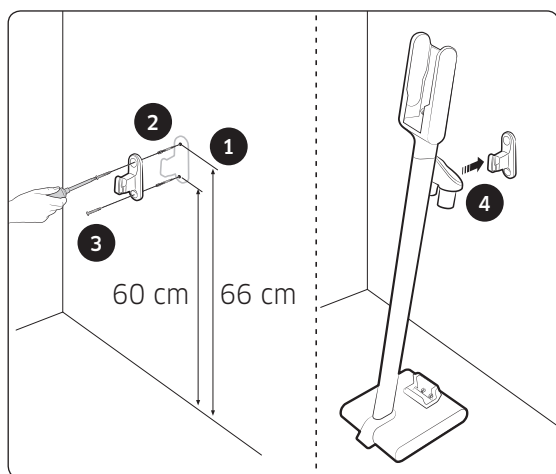
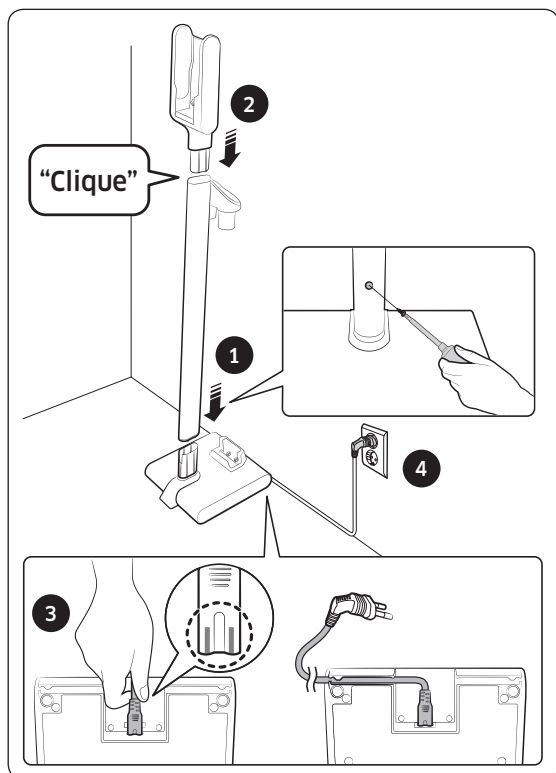


\*Esponja molhada de  
utilização única / esponja  
amovível

\* Opcional

# Instalação do suporte de carga

## Manual de instalação



## Montagem do suporte de carga

- 1** Coloque o tubo de suporte no suporte inferior e fixe-o com um parafuso (pequeno).
  - Certifique-se de que a direção de colocação está correta e empurre firmemente para que o furo para o parafuso seja feito corretamente.
- 2** Coloque a peça de carga do aspirador na parte superior do tubo de suporte.
  - Depois de colocá-la, não a remova.
- 3** Ligue o cabo de alimentação à parte traseira do suporte de carga.
  - Segure na extremidade de ligação do cabo e empurre firmemente em direção aos pinos de ligação até que as linhas cinzentas na ponta do cabo não estejam visíveis.
  - Ao inserir o cabo na ranhura na parte inferior do suporte inferior, o suporte de carga pode ser instalado perto da parede.
- 4** Ligue o suporte de carga.

## Fixação com o gancho

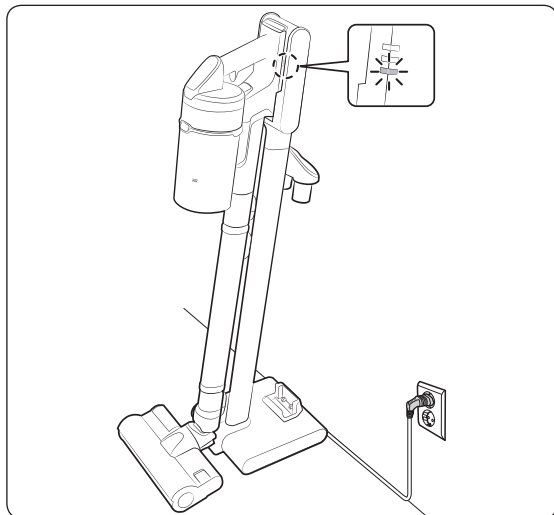
- 1** Utilizando o gancho de fixação como modelo, marque onde os furos para os parafusos superior e inferior serão colocados na parede.
  - Superior: 66 cm até ao chão
  - Inferior: 60 cm até ao chão
- 2** Faça os furos utilizando uma broca de 6 mm e coloque as fixações de parafusos fornecidas no furo.
- 3** Prenda o gancho de fixação à parede com os parafusos fornecidos (grandes).
- 4** Pendure a ranhura do suporte de carga no gancho de fixação.



\* Para obter informações detalhadas sobre como instalar e carregar o suporte de carga, consulte o código QR.

# Utilização do aspirador

## Utilização do suporte de carga

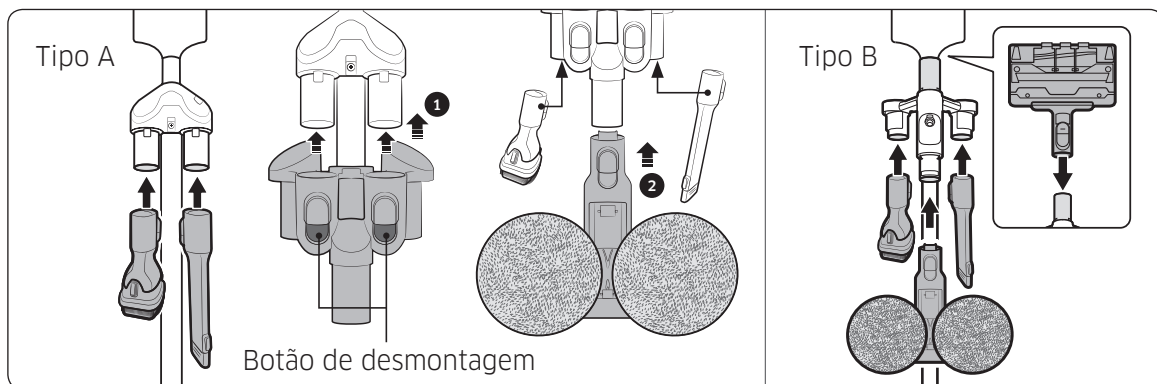


### Carregamento

- \* Certifique-se de que a parte traseira da bateria está corretamente colocada na peça de carga do aspirador.
- \* Verifique se o indicador de nível de carga da bateria está ligado durante o carregamento.
- \* O indicador de nível de carga da bateria pisca durante o carregamento. Quando o carregamento estiver concluído, a intermitência para e o nível de luz diminui.

### Armazenamento dos acessórios

- \* Quando os acessórios são desmontados para serem guardados, pode cair pó da parte de sucção do aspirador.
- \* Após a limpeza, reduza o comprimento do tubo e utilize no modo MAX durante 10 segundos.



### Armazenamento da escova molhada

Quando o suporte da escova está montado no suporte de carga, a escova molhada também pode ser guardada no suporte de carga.

- \* Não monte o mini acessório motorizado no suporte da escova. Caso contrário, poderá danificar o produto.
- \* Se a esponja estiver molhada e for guardada na escova molhada, a parede junto à esponja molhada pode ficar contaminada. Depois de limpar a esponja, seque-a completamente.
- \* Quando desmontar o suporte da escova, carregue nos 2 botões de desmontagem existentes no suporte.

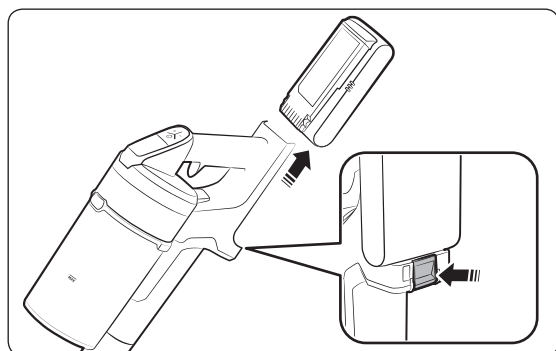


## Carregamento da bateria

- \* Quando o indicador de nível de carga da bateria estiver no nível mais baixo e intermitente (🔋), carregue a bateria.
- \* Ao carregar o aspirador, certifique-se de que a extremidade de ligação do suporte de carga está corretamente ligada.
- \* O aspirador não pode ser utilizado enquanto estiver a carregar.

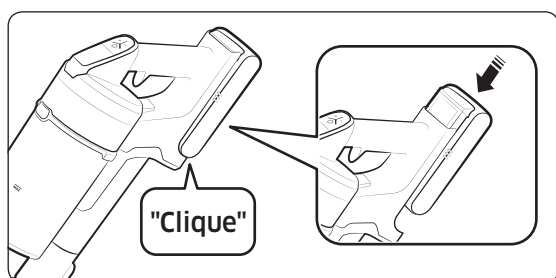
### ⚠ ATENÇÃO

- Antes de ejetar a bateria, o produto tem de ser desligado. (Se a bateria for ejetada à força com o aspirador a funcionar, este poderá sofrer uma avaria.)
- Tenha cuidado para não deixar cair a bateria. Se o fizer, poderá sofrer lesões ou danificar a bateria.



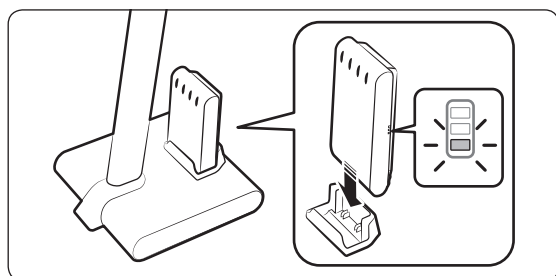
### Ejetar a bateria

Carregue no botão de desmontagem da bateria na parte traseira da pega para ejetar a bateria.



### Inserir novamente a bateria

Empurre totalmente a bateria até ouvir um clique.

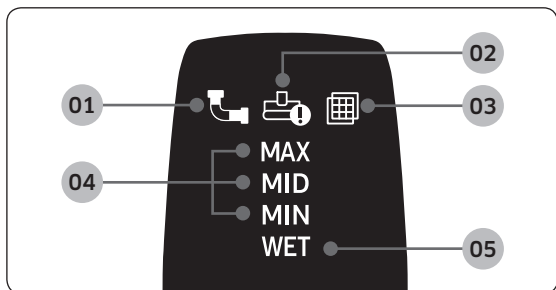
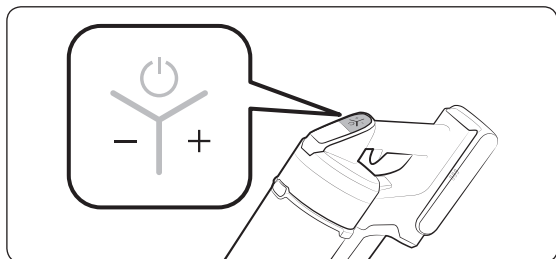
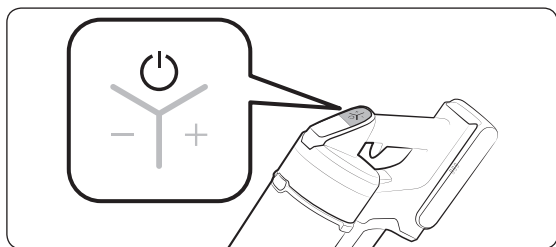


### Carregamento da bateria adicional

- Carregue a bateria adicional na ranhura do carregador de bateria adicional na parte inferior do suporte de carga.
- Empurre a bateria firmemente.
- Verifique se o indicador de nível de carga da bateria está ligado durante o carregamento.

## Utilização do aspirador

Se a escova prender numa superfície como, por exemplo, uma carpete, tapete, roupa de cama, etc., ou não rodar devidamente, mude a potência de aspiração para o modo 'MIN' ou 'MID'.



### Ligar/desligar (⏻)

Ao carregar no botão de alimentação, o aspirador começa a funcionar no modo "MID".

- Quando montar a escova molhada, a operação começa no modo "WET".

### Controlo do poder de sucção

Pode controlar o poder de sucção do aspirador.

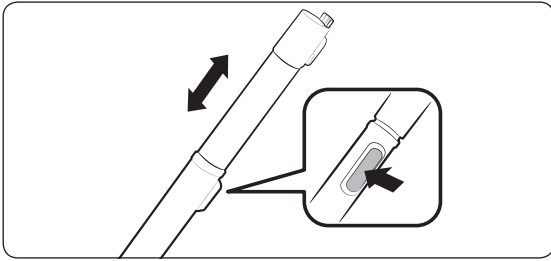
- Botão +: Aumenta o poder de sucção.
- Botão -: Diminui o poder de sucção.
- \* O botão de controlo do poder de sucção não funciona no modo "WET".

### Verificação do visor

- 01** Entupido: Quando o reservatório do pó, o tubo ou a peça de sucção está entupida
- 02** Escova rotativa presa: Quando sujidade fica presa na escova rotativa
- \* Se o dispositivo de prevenção de sobreaquecimento do motor estiver a funcionar, o visor de escova rotativa presa não será ligado.
- 03** Sem filtro: Quando o microfiltro lavável não está corretamente colocado
- 04** Poder de sucção: Apresenta o poder de sucção atual.
- 05** Modo de limpeza com escova molhada: Quando montar a escova molhada
- \* Se **01**, **02** ou **03** no visor acima ficar intermitente algumas vezes e o aspirador parar de funcionar, execute as ações referidas na parte de manutenção deste manual.

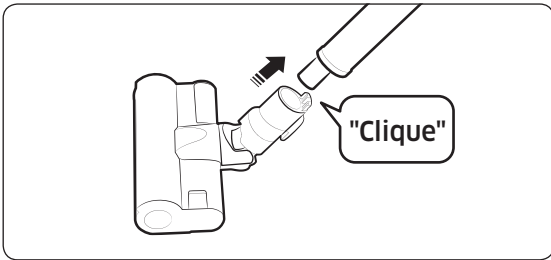
## Utilização dos acessórios

Se o aspirador funcionar, mas a escova rotativa não, verifique se está a ser aplicada força excessiva na escova ou se algum objeto ficou preso na mesma. (Consulte a parte sobre resolução de problemas deste manual.)



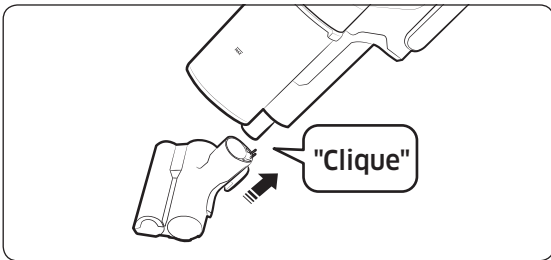
### Ajuste do comprimento do tubo

Carregue no botão na parte traseira do tubo para ajustar o comprimento do tubo em 4 passos.



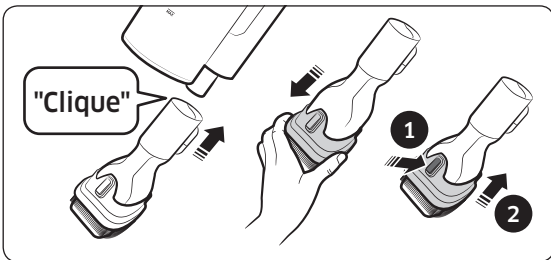
### Escova de ação suave

Utilize para limpar o chão (madeira ou linóleo).



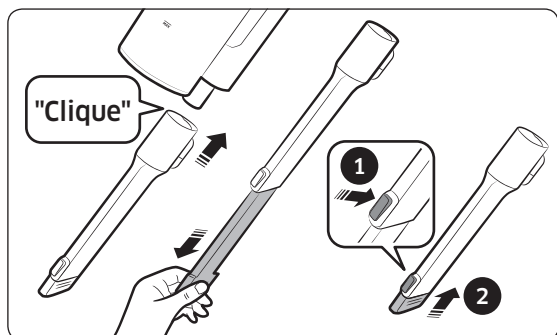
### Mini acessório motorizado

Utilize para limpar roupa de cama.



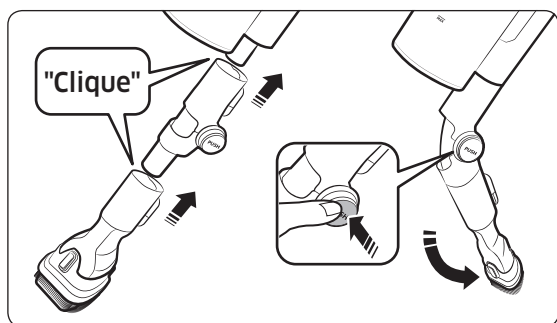
### Acessório de combinação

Utilize para remover pó de cortinas, móveis, sofás, etc.



### Acessório para cantos/fendas de extensão

Utilize para remover pó de ranhuras de janelas, fendas, cantos, etc.

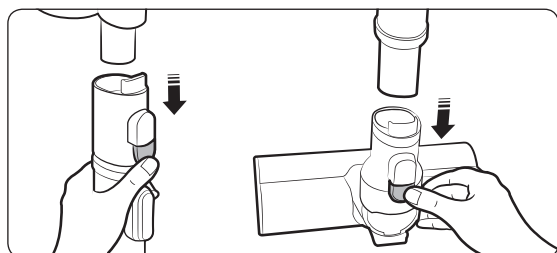


### Acessório flexível

Utilize para limpar zonas de difícil acesso, tais como a parte superior ou traseira dos móveis ou tetos.

#### NOTA

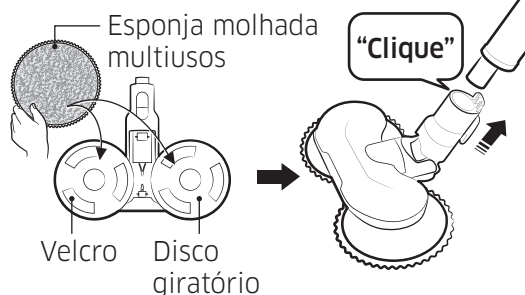
- O acessório flexível pode ser ligado ao acessório de combinação e ao acessório para cantos/fendas de extensão.



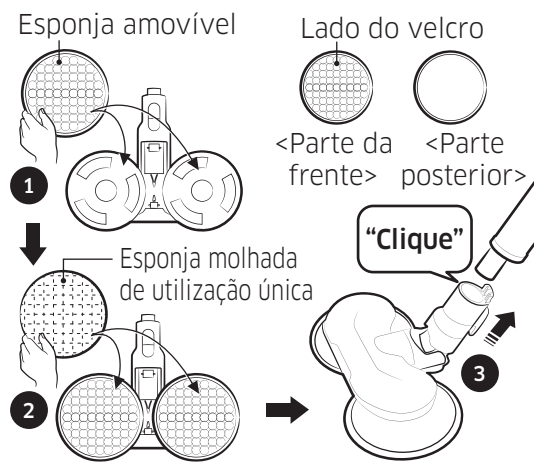
### Desmontagem dos acessórios

- Ao desmontar o tubo, carregue no botão de desmontagem na parte traseira do tubo.
- Antes de desmontar os acessórios, utilize no modo MAX durante mais de 10 segundos para remover a sujidade que ainda possa estar nos acessórios.
- Ao desmontar a escova, carregue no botão de desmontagem na parte traseira da escova.

### Utilização da esponja molhada multiusos



### Utilização da esponja molhada de utilização única



## Escova molhada

Utilize para limpar o chão com uma esponja molhada (madeira ou linóleo).

- \* A escova molhada não tem a função de sucção de pó.
- \* Ao colocar a esponja molhada, certifique-se de que a esponja fica no centro do disco giratório.
- \* Depois de utilizar a escova molhada, guarde-a no suporte da escova.

### Utilização da esponja molhada multiusos

Coloque a esponja molhada multiusos no disco giratório.

### Utilização da esponja molhada de utilização única

- 1 Coloque a esponja amovível no disco giratório e 2 coloque uma esponja molhada de utilização única em cima da mesma.
- \* Ao utilizar uma esponja molhada de utilização única, certifique-se de que a esponja amovível está na direção correta. O lado do velcro é o lado da frente.
  - \* Depois de utilizar a esponja molhada de utilização única, deite a esponja fora.
  - \* Se utilizar a esponja molhada de utilização única sem a esponja amovível, o desempenho da limpeza poderá ser degradado.

# Manutenção do aspirador

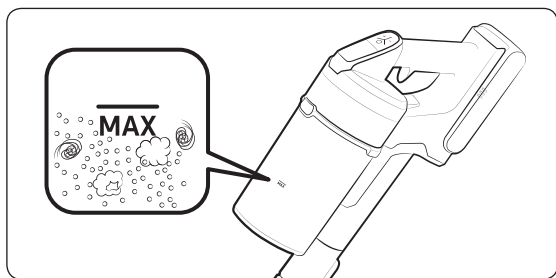


\* Para obter informações detalhadas, consulte o código QR.

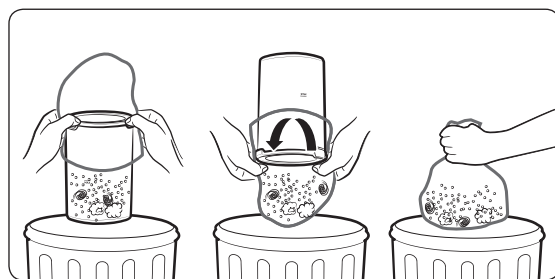
## ⚠ ATENÇÃO

- Desligue o aspirador antes de limpar.
- Quando o reservatório do pó ou o filtro estiver cheio de pó, o aspirador poderá parar graças ao dispositivo de prevenção de sobreaquecimento do motor.
- Deve limpar o reservatório do pó ou o filtro antes que este fique totalmente cheio (sinal Máx.).

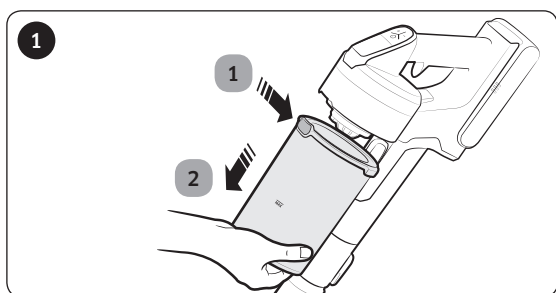
## Quando esvaziar o reservatório do pó



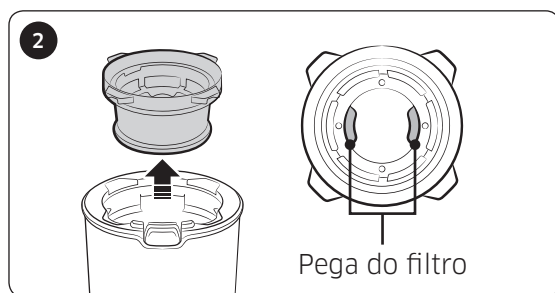
## Esvaziamento do reservatório do pó facilmente sem provocar nuvens de pó



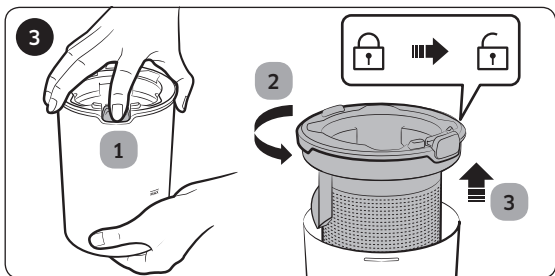
## Esvaziamento e limpeza do reservatório do pó



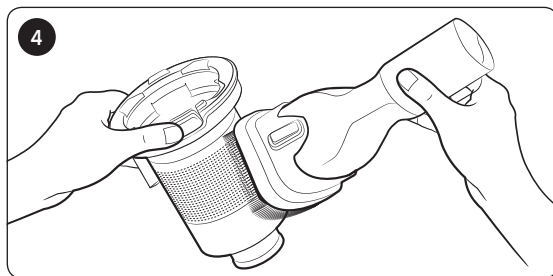
1 Após carregar no botão de desmontagem do reservatório do pó, 2 puxe o reservatório do pó na direção da seta.



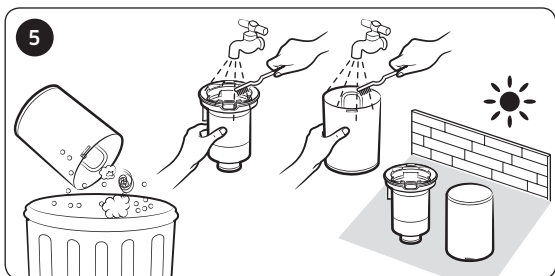
Puxe o microfiltro lavável para fora, segurando nas pegas do filtro no interior do microfiltro lavável.



1 Enquanto carrega no botão, 2 rode a tampa do reservatório do pó e 3 remova-a do mesmo.

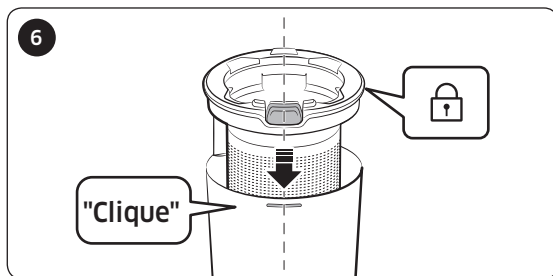


Remova o pó no filtro de grade em rede metálica com o acessório de combinação.  
\* Não puxe a borracha fixa ao filtro de grade em rede metálica.

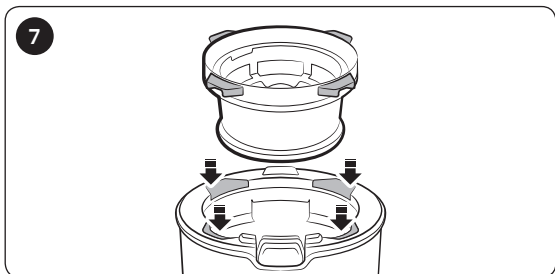


Após limpar o reservatório do pó, limpe-o e seque-o à sombra.

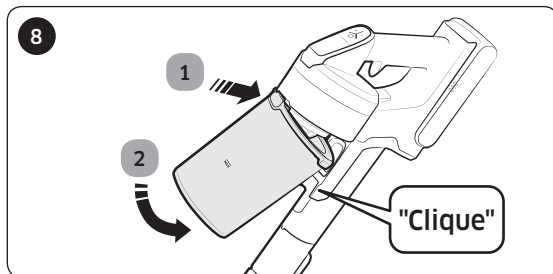
\* A aplicação de calor pode causar deformações no produto.



Volte a colocar a tampa do reservatório do pó, alinhando o botão de desmontagem do reservatório do pó com a ranhura do mesmo.



Coloque o microfiltro lavável na tampa do reservatório do pó introduzindo-o na ranhura do filtro primeiro (conforme indicado na imagem).



Monte o reservatório do pó no aspirador pela ordem apresentada na imagem, empurrando até ouvir um cliques.

---

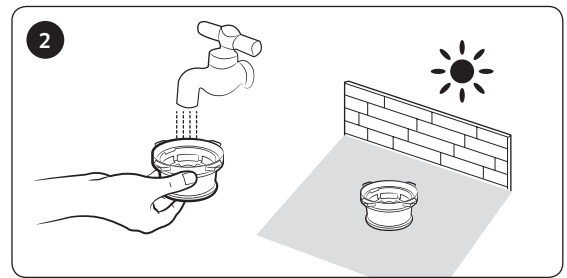
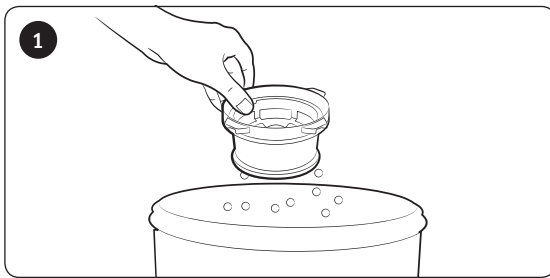
## Limpeza do filtro

---

- Para manter o melhor desempenho do filtro, remova o pó no filtro com frequência e limpe o filtro com água uma vez por mês.
  - Após a limpeza, seque totalmente durante mais de 24 horas à sombra antes de o utilizar.
  - A aplicação de calor pode causar deformações no produto.

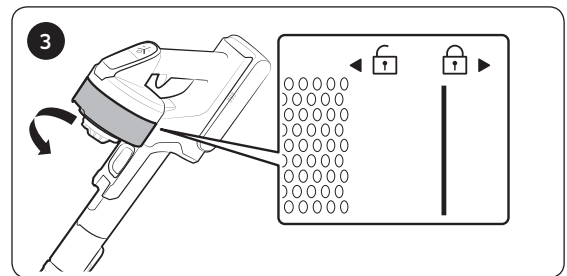
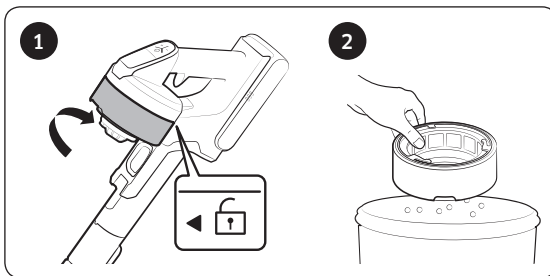
### Microfiltro lavável

---



### Filtro do pó ultra fino

---

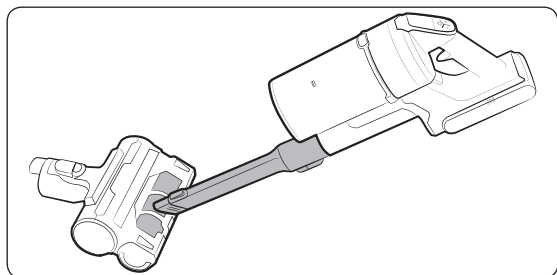


\* Durante a montagem, rode o filtro até que a linha abaixo da imagem de bloqueio não esteja visível.

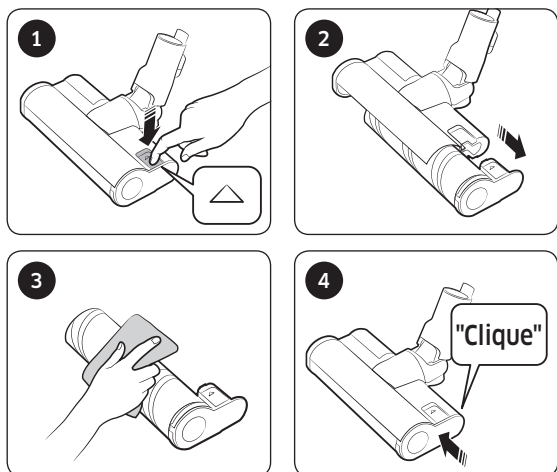


## Limpeza dos acessórios

### Mini acessório motorizado



### Escova de ação suave



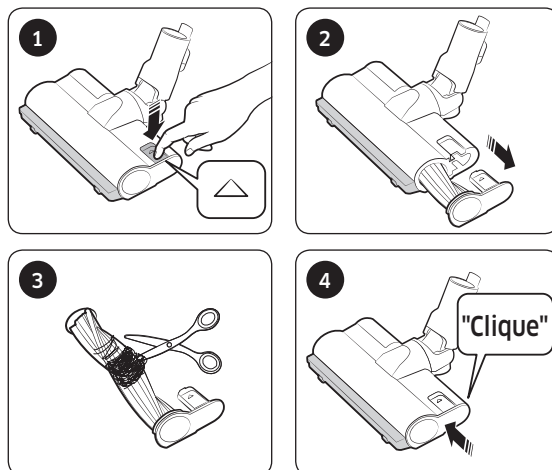
#### NOTA

- Quando permanecerem objetos na escova, remova-os com um toalhete ou um pano seco.

#### ATENÇÃO

- Não limpe a escova rotativa e a parte de sucção com água.
- Não utilize a escova de ação suave para remover humidade proveniente, por exemplo, de líquido derramado e urina de animais de estimação.

### Escova de ação turbo

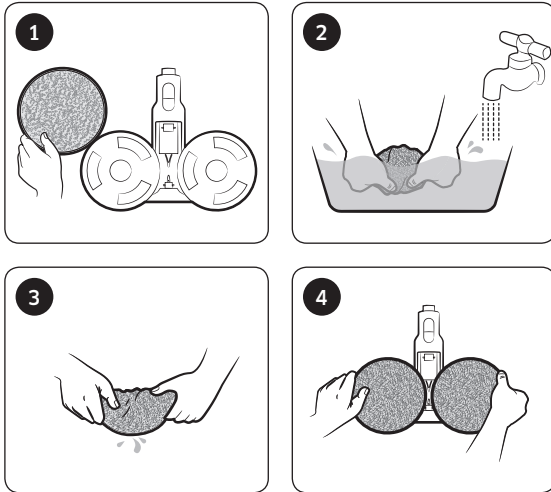


- Se a sujidade não for removida, utilize uma tesoura para a remover.

#### NOTA

- Se um pano ou outro objeto for aspirado e ficar preso na escova rotativa (tambor), a escova rotativa irá parar de funcionar para proteger o motor da escova. Após limpar a escova, desligue e volte a ligar o aparelho.
- Se uma escova não funcionar após a limpeza, desligue e volte a ligar o aparelho.
- Ao limpar a escova, tenha cuidado para não prender os dedos na dobra da escova.

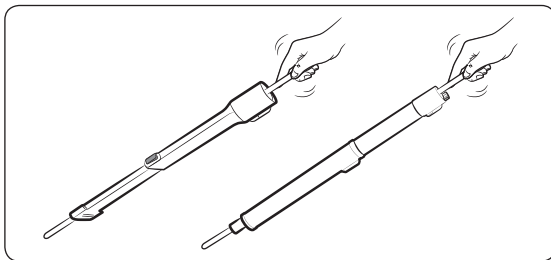
## Escova molhada



### NOTA

- Se a escova rotativa não funcionar mesmo depois de limpar a escova de aço suave e a escova molhada, o dispositivo de prevenção de sobreaquecimento do motor da escova pode estar em funcionamento. Aguarde durante 30 minutos ou mais para arrefecer o motor e utilize novamente.

## Acessório para cantos/fendas de extensão/tubo ajustável



## Utilização da pilha

### NOTA

- Se o aspirador não funcionar depois de carregar a bateria, substitua-a. Se não funcionar com a bateria nova, contacte um centro de assistência técnica da Samsung.
- Pode carregar duas baterias ao mesmo tempo. A bateria adicional é vendida em separado.
- Ao comprar uma bateria num centro de assistência técnica da Samsung, verifique se a bateria tem o logótipo genuíno da Samsung (**SAMSUNG**) e o nome da bateria (Série VS20R90\*\*\*\*: VCA-SBT90 / Série VS15R85\*\*\*\*: VCA-SBT90E).

### ATENÇÃO

- Não desmonte a bateria ou o suporte de carga.
- Não aqueça a bateria, nem a coloque no fogo.
- A pilha é fabricada exclusivamente para este produto e não deve ser utilizada noutros eletrodomésticos nem para outros fins.
- Remover uma bateria com o produto em funcionamento pode causar avarias.

- 
- Se a bateria for removida com o motor do aspirador em funcionamento, a bateria poderá não funcionar durante 30 segundos depois de recolocada, por motivos de segurança.
  - O tempo de carga e de utilização da bateria pode ser reduzido com o aumento da utilização da bateria. Quando a bateria deixar de carregar ou parar de funcionar rapidamente, substitua-a.
  - Utilize apenas o suporte de carga e as baterias fornecidos pelo fabricante.
  - Antes de inserir a bateria, confirme se está a ser inserida na direção e orientação corretas.
  - Ao eliminar uma bateria, coloque-a num ponto de recolha público adequado para reciclagem.
  - Se não planear utilizar o aspirador durante um longo período de tempo, desencaixe a bateria do aspirador.
  - Ao encaixar a bateria no aspirador, insira-a até ouvir um clique. Assim, assegura que a bateria está firmemente encaixada.
    - Caso contrário, a bateria pode cair e provocar lesões ou danos no produto.
  - Não deixe cair nem aplique pressão na bateria, nem a sujeite a um impacto repentino.
  - Não desmonte a bateria e certifique-se de que não cria um curto-circuito nos terminais positivo (+) e negativo (-).
  - Podem ocorrer fugas do eletrólito da pilha se utilizar demasiado o aspirador ou com temperaturas demasiado altas ou baixas. Se o líquido entrar em contacto com a pele, lave rapidamente a área afetada com água. Se o líquido entrar para os olhos, lave-os imediatamente com água limpa durante, pelo menos, 10 minutos. Consulte um médico.
  - Para proteger o motor e a bateria, o aspirador poderá não funcionar quando a temperatura for inferior a 5 °C ou superior a 45 °C.

---

## Funcionamento

### NOTA

- Caso seja aplicada força excessiva numa escova ou se algum objeto ficar preso na escova rotativa (tambor), a escova poderá parar de funcionar para proteger o motor ou o aspirador. Desligue o aspirador, remova o objeto e ligue o aspirador novamente. Se o aspirador não começar a funcionar, desligue e volte a ligar.

- 
- Poderá ocorrer eletricidade estática, dependendo da humidade, temperatura ou material do pavimento, etc. na sua casa. Se esta situação se repetir, contacte um centro de assistência técnica da Samsung.
  - Carregue totalmente a bateria:
    - Antes da primeira utilização de uma bateria comprada recentemente ou que não tenha sido utilizada durante um longo período de tempo.
    - Quando, segundo o indicador, o nível de carga estiver no mínimo e piscar.
  - Se não planear utilizar o aspirador ou se se ausentar durante um longo período de tempo, desligue o carregador da bateria e desencaixe o suporte de carga da bateria. Quando a bateria não estiver a ser carregada nem utilizada, descarrega lentamente.
  - Quando o nível de bateria for baixo, recarregue a bateria. Se o nível da bateria permanecer baixo durante um longo período de tempo, pode degradar o desempenho da bateria.
  - Limpe a esponja molhada multiusos da escova molhada cuidadosamente com as mãos, utilizando um detergente de lavagem.
  - Se a esponja molhada for exposta ao calor ou a amaciadores, poderá ficar modificada e o desempenho do produto poderá ficar degradado.
  - A esponja molhada multiusos pode ser lavada na máquina da roupa. Contudo, se for fervida, a esponja pode ficar modificada ou descolorada e o desempenho do produto pode ficar degradado.
  - Utilize uma esponja molhada genuína da Samsung Electronics na escova molhada.
  - Se a escova molhada for utilizada sem uma esponja molhada, qualquer avaria do produto não será abrangida pela garantia e será cobrada uma taxa de serviço.
  - Quando pretender comprar uma esponja molhada multiusos adicional para a escova molhada, contacte um centro de assistência da Samsung.
  - Quando pretender comprar uma esponja molhada de utilização única, verifique o nome do modelo VCA-SPA90.

---

## ⚠ ATENÇÃO

- Não toque na escova, quando a escova rotativa (tambor) no interior da escova estiver a funcionar.
  - Se o fizer, a sua mão pode ficar presa e sofrer ferimentos.
- Antes de utilizar a escova molhada, retire a esponja molhada, coloque um pouco de água na mesma e, em seguida, volte a colocá-la no disco giratório.
- Ao montar a pega, tenha cuidado para não prender os dedos ou as mãos na dobra de movimento da pega.
- Não utilize o aspirador em peças que possam ser facilmente riscadas (ecrãs de televisores e monitores, etc.).

## Manutenção

---

### 📄 NOTA

- Por vezes, a roda de uma escova pode riscar o chão. Antes de utilizar o aspirador, verifique o estado das rodas da escova.
  - Se existir sujidade na roda da escova que não pode ser facilmente removida, contacte um centro de assistência técnica da Samsung.

- Se a parte interna da escova molhada estiver obstruída com qualquer matéria estranha, a velocidade de rotação diminui ou a escova deixa de rodar.

## ⚠ ATENÇÃO

- Guardar o aspirador sob raios solares durante várias horas pode deformar ou descolorar as peças do aspirador. Portanto, depois de limpar as peças do aspirador, seque-as à sombra.
- Não limpe a escova do aspirador com água. A limpeza com água pode deformar ou descolorar a escova.
- Antes de limpar o suporte de carga, tem de desligar o mesmo.
- Se reparar numa redução contínua na sucção ou se o aspirador sobreaquecer para além do normal, substitua o filtro do pó ultra fino.
- Após lavar <o reservatório do pó>, <o filtro de grade em rede metálica> ou <o microfiltro lavável> com água, seque-o à sombra.
  - A aplicação de calor pode causar deformações no produto.

# Resolução de problemas

Antes de contactar a assistência técnica, consulte os problemas e soluções abaixo. Se nenhuma das soluções sugeridas resolver o problema, visite o nosso site em [www.samsung.com](http://www.samsung.com) ou contacte a assistência ao cliente da Samsung. Tenha em conta que as chamadas de assistência durante as quais não forem encontrados problemas serão cobradas.

Problemas	Soluções
O aspirador não funciona.	<ul style="list-style-type: none"><li>• Verifique o nível de carga da pilha e recarregue-a.</li><li>• Certifique-se de que o produto está desligado e carregue no botão de alimentação para o ligar.</li><li>• Verifique se o tubo, o reservatório do pó ou a escova estão bloqueados.</li><li>• Verifique se o microfiltro lavável está corretamente inserido.</li><li>• Se o aspirador não tiver sido ligado durante bastante tempo, carregue a bateria.</li><li>• Se a bateria ficar sem carga, substitua a mesma.</li></ul>
A força de sucção diminui subitamente e ouve-se um som vibratório no aspirador.	<ul style="list-style-type: none"><li>• Verifique se uma escova, repositório de pó ou tubo está entupido com sujidade e remova-a.</li><li>• Verifique se o tubo ou o reservatório do pó está totalmente cheio de pó. Nesse caso, esvazie o reservatório.</li><li>• Verifique se o filtro está sujo. Nesse caso, limpe o filtro.</li></ul>
O aspirador não carrega.	<ul style="list-style-type: none"><li>• Confirme se a tensão fornecida ao suporte de carga corresponde aos requisitos do suporte de carga.</li><li>• Verifique se o aspirador está ligado e o LED indicador do nível de carga da bateria está aceso.</li><li>• Verifique se existe sujidade (pó) no terminal de carga. Remova qualquer sujidade com um cotonete ou pano macio.</li></ul>
A escova rotativa (tambor) no interior de uma escova não funciona.	<ul style="list-style-type: none"><li>• Quando o visor de escova rotativa presa estiver ligado, desligue o aspirador e verifique se algum objeto ficou preso na escova. Nesse caso, remova a sujidade e volte a ligar o aspirador.</li><li>• Verifique se o aspirador está ligado e desligue-o e volte a ligar.<ul style="list-style-type: none"><li>– Para a escova de ação suave e escova molhada, se o dispositivo de prevenção de sobreaquecimento do motor da escova for acionado, poderá demorar cerca de 30 minutos a arrefecer o motor.</li></ul></li></ul>

Problemas	Soluções
É gerado um odor na saída de ar ou filtro do aspirador.	<ul style="list-style-type: none"> <li>• Esvazie o reservatório de pó e limpe o filtro frequentemente.               <ul style="list-style-type: none"> <li>- Uma vez que o aspirador é um produto novo, poderá ter um leve odor nos primeiros 3 meses após a aquisição.</li> <li>- Se utilizar o aspirador frequentemente, a sujidade acumulada no repositório de pó ou o pó no filtro poderá gerar um odor.</li> </ul> </li> <li>• Os filtros de substituição encontram-se disponíveis no representante da assistência local da Samsung.</li> </ul>
A limpeza está concluída, mas irão sair pequenas partículas de pó da escova.	<ul style="list-style-type: none"> <li>• Após a limpeza, utilize o aspirador durante 10 segundos ou mais para aspirar as partículas de pó pequenas.</li> </ul>
O aspirador para de funcionar durante a limpeza.	<ul style="list-style-type: none"> <li>• Como este produto tem um dispositivo de prevenção de sobreaquecimento do motor, o produto irá parar de funcionar temporariamente nas seguintes condições.               <ul style="list-style-type: none"> <li>- Quando o aspirador funciona com um reservatório do pó cheio.</li> <li>- Quando o aspirador funciona com a peça de sucção ou escova entupida.</li> <li>- Quando o acessório para cantos/fendas de extensão é utilizado durante muitas horas.</li> </ul> </li> <li>• Depois de corrigir a causa do problema, ligue novamente o produto. (Esta situação pode diferir dependendo da temperatura ambiente.)</li> </ul>
Ao limpar um tapete grosso e macio, ocorre eletricidade estática.	<ul style="list-style-type: none"> <li>• Os materiais de um tapete (tapete de uma creche, tapete antirruído entre pisos, etc.) podem provocar eletricidade estática.               <ul style="list-style-type: none"> <li>- Para remover a eletricidade estática, mova a escova num piso normal durante algum tempo e depois volte a limpar o tapete.</li> </ul> </li> </ul>

- Este aspirador está em conformidade com as seguintes normas.
  - A Diretiva de Baixa Tensão 2014/35/CE
  - A Diretiva CEM 2014/30/CE

Se tem algumas dúvidas ou comentários sobre os produtos Samsung,  
contacte por favor a nossa linha de apoio a clientes Samsung.

210 608 098

[www.samsung.com/pt/support](http://www.samsung.com/pt/support)

