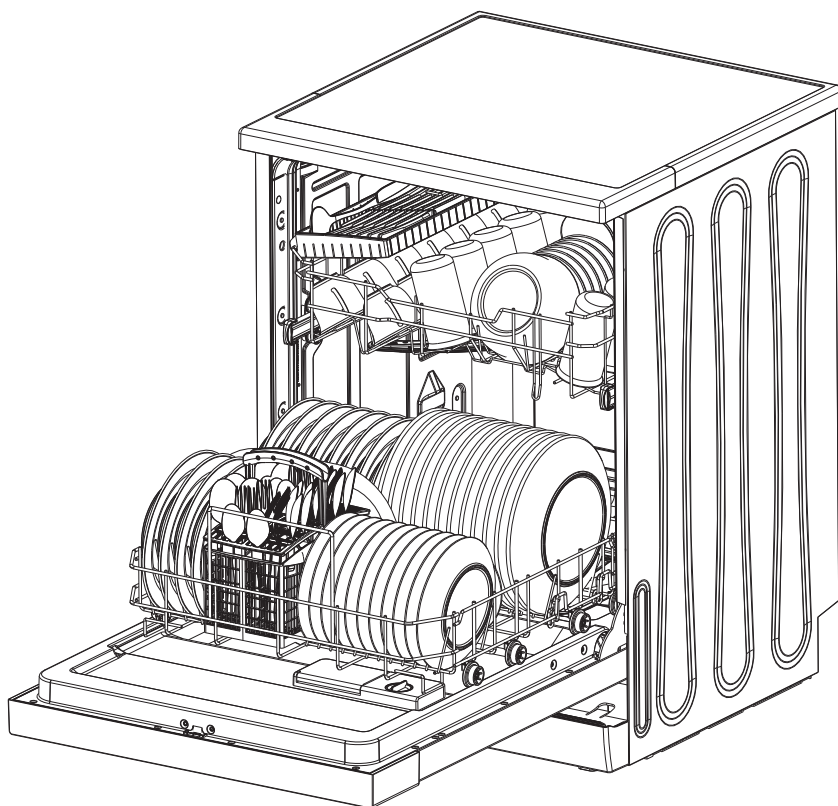




MANUAL DEL USUARIO DEL LAVAVAJILLAS

DDW-G1211L





Lea este manual

Estimado cliente:

Lea atentamente esta información para el usuario y guárdela para posteriores consultas. Entréguela al nuevo propietario de la unidad.

Este manual contiene apartados de instrucciones de seguridad, instrucciones de funcionamiento, instrucciones de instalación y consejos para la resolución de problemas, etc.

Léalo atentamente antes de utilizar el lavavajillas: le ayudará a usarlo y a hacer un mantenimiento adecuado.



Antes de llamar al servicio técnico

Consultar el apartado de Consejos para la resolución de problemas le ayudará a resolver algunos problemas comunes usted mismo, sin necesidad de recurrir a un técnico profesional.



NOTA:

El fabricante, siguiendo una política de desarrollo y actualización continuos del producto, puede hacer modificaciones sin previo aviso.

1) Información de seguridad.....1-2

2) Eliminación.....2

3) Instrucciones de funcionamiento3-4

Panel de control.....3

Características del lavavajillas4

4) Antes de utilizar el lavavajillas por primera vez4-9

Ablandador de agua.....4-5

Echar la sal al ablandador5-6

Llenar el compartimento del abrillantador...6-7

Función del detergente7-9

5) Cargar las cestas del lavavajillas10-13

6) Iniciar un programa de lavado.14-15

Tabla de los ciclos de lavado14

Encender la unidad14

Cambiar el programa15

¿Olvidó introducir un plato?15

7) Mantenimiento y limpieza16-18

8) Instalación18-21

Colocación y nivelación18-19

Conectar el suministro eléctrico y de agua

.....19-21

9) Consejos de resolución de problemas21-23

Códigos de error21

Antes de llamar al servicio técnico22-23

Información técnica24-25

1. Información de seguridad

ADVERTENCIA

Cuando utilice el lavavajillas, observe las siguientes medidas básicas de seguridad.

ADVERTENCIA: EL GAS HIDRÓGENO ES EXPLOSIVO

En determinadas condiciones, en un sistema de agua caliente que no se haya utilizado durante dos semanas o más se puede generar gas hidrógeno. EL GAS HIDRÓGENO ES EXPLOSIVO. Si el sistema de agua caliente no se ha utilizado durante ese periodo de tiempo, antes de utilizar el lavavajillas abra todos los grifos de agua caliente y deje correr el agua durante unos minutos. Con ello se eliminará el gas hidrógeno acumulado. Puesto que el gas es inflamable, no fume ni utilice llamas abiertas durante ese tiempo.

ADVERTENCIA: USO CORRECTO

- No utilice de forma inapropiada ni se siente o se ponga de pie encima de la puerta o la cesta del lavavajillas.
- No toque el elemento calefactor durante o inmediatamente después de su uso.
- No utilice el lavavajillas a menos que todos los paneles estén correctamente encajados. Si el lavavajillas está funcionando, abra la puerta con sumo cuidado. El agua podría salir a chorros.
- No coloque objetos pesados ni se ponga de pie en la puerta abierta. La unidad podría inclinarse hacia delante.
- Cuando introduzca los utensilios que desee lavar: coloque los utensilios afilados de modo que no dañen el cierre hermético de la puerta.
- Introduzca los cuchillos afilados con los mangos hacia arriba para reducir el riesgo de sufrir cortes.
- Advertencia: coloque los cuchillos y otros utensilios con puntas afiladas en la cesta horizontalmente o con la punta hacia abajo.
- Cuando utilice el lavavajillas, compruebe que los utensilios de plástico no estén en contacto con el elemento calefactor.
- Compruebe que el compartimento del detergente esté vacío una vez finalizado el ciclo de lavado.
- No lave utensilios de plástico a menos que lleven una marca que indique que son aptos para el lavavajillas o equivalente. Para los utensilios de plástico que no lleven esa marca, compruebe las recomendaciones del fabricante.
- Utilice únicamente detergente y aditivos de enjuague diseñados para un lavavajillas automático. No utilice jabón, detergente para la ropa o jabón para las manos en el lavavajillas.
- El cableado permitirá desconectar la alimentación y tendrá una separación entre contactos de al menos 3 mm en todos los polos.
- Mantenga el detergente y el abrillantador fuera del alcance de los niños y no permita que estos manipulen la puerta abierta del lavavajillas, ya que todavía podría contener detergente.
- No permita que los niños pequeños jueguen con la unidad.
- Las personas (incluidos los niños) con incapacidad física, sensorial o mental, o sin experiencia ni conocimientos, no deben utilizar esta unidad excepto si lo hacen bajo la supervisión de una persona responsable de su seguridad o si ésta les ha dado instrucciones acerca de cómo utilizarla. Los detergentes para lavavajillas son altamente alcalinos. Pueden ser muy peligrosos si se ingieren. Evite el contacto con la piel y los ojos, y no permita que los niños se acerquen al lavavajillas cuando la puerta esté abierta.
- No deje la puerta abierta para evitar los tropiezos.

- Si el cable de alimentación está dañado, el fabricante, el proveedor o un técnico cualificado deberá sustituirlo para evitar riesgos.
- Elimine correctamente el material de embalaje.
- Utilice el lavavajillas únicamente para la función prevista.
- Durante la instalación, asegúrese de que el cable alimentación no quede doblado o aplastado en exceso o de forma peligrosa. No fuerce los controles.
- No reutilice tubos flexibles usados para conectar la unidad a la tubería principal del agua; utilice un juego de tubos flexibles nuevos.
- Asegúrese de que la moqueta no obstruya las aberturas en la base inferior.
- La unidad sólo es apta para su uso en interiores.

LEA Y OBSERVE ATENTAMENTE ESTA INFORMACIÓN DE SEGURIDAD.
CONSERVE ESTAS INSTRUCCIONES.

2. Eliminación



Elimine correctamente el material de embalaje del lavavajillas.

Todo el material de embalaje es reciclable.

Los componentes de plástico están marcados con las abreviaturas internacionales estándar (p. ej.: PS para poliestireno, material de acolchado).

Esta unidad está identificada de conformidad con la directiva europea 2002/96/CE sobre equipamiento eléctrico y electrónico usado (WEEE). La directiva establece el marco para una devolución y reutilización de aparatos usados que sean válidas en toda la UE.

ADVERTENCIA

El material de embalaje podría ser peligroso para los niños.

Para eliminar el embalaje y la unidad, vaya a un centro de reciclaje. Desconecte el cable de alimentación y haga inservible el dispositivo de cierre de la puerta.

El embalaje de cartón está hecho de papel reciclado y se debe eliminar en el contenedor de papel usado para el reciclaje.

Si elimina este producto correctamente, ayudará a evitar los posibles efectos negativos para el medio ambiente y la salud de las personas que, de lo contrario, podrían tener lugar debido a la eliminación incorrecta del producto.

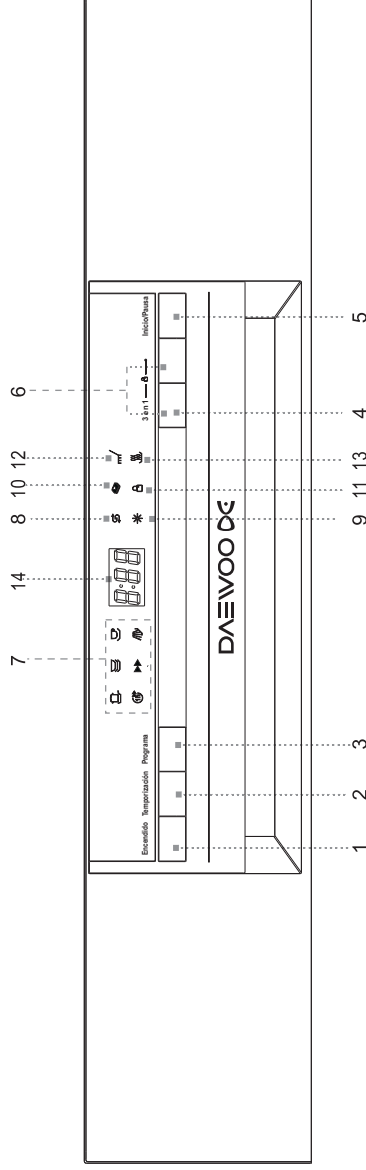
Para información más detallada acerca del reciclaje de este producto, póngase en contacto con la oficina municipal correspondiente y el servicio de eliminación de residuos domésticos.

IMPORTANTE:

para un funcionamiento óptimo del lavavajillas, lea las instrucciones de funcionamiento antes de utilizar la unidad por primera vez.

3. Instrucciones de funcionamiento

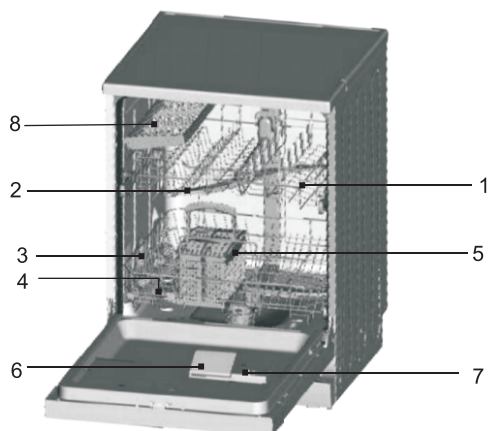
Panel de control



1. Interruptor de encendido: para conectar/desconectar la alimentación.
2. Botón de temporización: la TEMPORIZACIÓN le permitirá temporizar automáticamente, hasta 24 horas, la hora de inicio de un ciclo.
3. Botón de programa: pulse el botón para moverse por los ciclos de lavado. El indicador luminoso de programa correspondiente se ENCIENDE para indicar qué CICLO DE LAVADO se ha seleccionado.
4. Botón "3 en 1": si pulsa este botón, podrá seleccionar o cancelar la función "3 en 1".
5. Botón de inicio/pausa: la unidad se pondrá en marcha o hará una pausa en el ciclo de lavado previsto.
6. Botón de bloqueo para niños: pulse el botón durante 3 segundos para bloquear la unidad, de manera que no se pueda utilizar ningún botón.
7. Indicador luminoso de programa: cuando selecciona un programa de lavado se enciende el indicador luminoso correspondiente.

8. Indicador de rellenado de la sal: el indicador se enciende cuando se tiene que volver a echar ablandador.
9. Indicador de rellenado del abrillantador: el indicador se enciende cuando se tiene que volver a llenar el compartimento.
10. Indicador "3 en 1": el indicador se enciende cuando se selecciona la función adicional.
11. Indicador de bloqueo para niños: el bloqueo para niños se activa cuando pulsa los botones de bloqueo para niños durante 3 segundos y el indicador de bloqueo para niños se enciende después de parpadear 6 veces.
12. Indicador luminoso de lavado: se enciende cuando el lavavajillas está en fase de lavado.
13. Indicador luminoso de secado: se enciende cuando el lavavajillas está en fase de secado.
14. Pantalla digital: para visualizar el tiempo de funcionamiento restante, los códigos de error y la temporización.

Características del lavavajillas



Características del lavavajillas

- 1.Cesta superior
- 2.Brazos aspersores
- 3.Cesta inferior
- 4.Ablandador de agua
- 5.Cesta para cubiertos
- 6.Compartimento del detergente
- 7.Compartimento del abrillantador
- 8.Estante para tenedores

4. Antes de la primera utilización

Antes de utilizar el lavavajillas por primera vez:

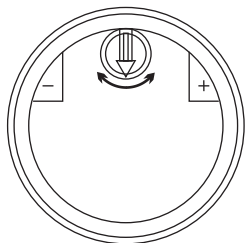
- A. Ajuste el ablandador de agua
- B. Vierta 500 ml de agua en el recipiente de la sal y a continuación llénelo con sal para lavavajillas
- C. Llene el compartimento del abrillantador
- D. Función del detergente

A. Ablandador de agua

El ablandador de agua se tiene que ajustar manualmente con el mando giratorio de la dureza del agua. El ablandador de agua se ha diseñado para eliminar minerales y sales del agua, que tendrían un efecto perjudicial o adverso en el funcionamiento de la unidad. Cuanto más alto sea el contenido de esos minerales y sales, más dura será el agua. Ajuste el ablandador de acuerdo con la dureza del agua en su zona. La autoridad municipal competente en materia de aguas le puede informar de la dureza del agua en su zona.

Ajustar el consumo de sal

El diseño del lavavajillas permite el ajuste del consumo de sal basándose en la dureza del agua utilizada. El objetivo es optimizar y personalizar el nivel del consumo de sal para que este se pueda ajustar como sigue:



- 1. Desenrosque el tapón del recipiente de la sal.
- 2. En el recipiente hay un anillo con una flecha (véase ilustración al lado). Si fuera necesario, gire el anillo en sentido contrario al de las agujas del reloj desde el signo "-" hacia el signo "+" basándose en la dureza del agua utilizada. Se recomienda que los ajustes se hagan de acuerdo con el esquema siguiente:

DUREZA DEL AGUA				Posición del selector	Consumo de sal (gramos / ciclo)	Autonomía (ciclos / 2 kg)
°dH	°fH	°Clark	°Mmol/l			
0~10	0~17	0~12,5	1,7~4,4	/	0	/
10~25	17~44	12,5~31,3	4,4~8,9	-	20	60
25~50	44~89	31,3~62,5	4,4~8,9	Media	40	40
>50	>89	>62,5	>8,9	+	60	25

Para obtener información sobre la dureza del agua en su zona, póngase en contacto con la junta municipal competente en materia de aguas.

B. Echar la sal al ablandador

Utilice siempre sal para lavavajillas.

NOTA: si su modelo no tiene ablandador de agua, puede saltarse este apartado.

ABLANDADOR DE AGUA

La dureza del agua varía de un lugar a otro. Si utiliza agua dura en el lavavajillas, se formarán depósitos en los platos y los utensilios.

La unidad viene equipada con un ablandador de agua especial que utiliza sal específicamente diseñada para eliminar la cal y los minerales del agua.

El recipiente de la sal está situado debajo de la cesta inferior y se debe llenar como se indica a continuación.

Atención: utilice sólo sal específicamente diseñada para su uso en lavavajillas.

Los demás tipos de sal no específicamente diseñada para su uso en un lavavajillas, especialmente la sal de mesa, producirán daños en el ablandador de agua. En caso de daños provocados por el uso de sal inadecuada, el fabricante no ofrece ningún tipo de garantía ni responde por los daños provocados.

Eche la sal sólo antes de iniciar uno de los programas de lavado completos.

Ello evitará que los gránulos de sal o el agua salada que se pueda haber formado queden depositados en la parte inferior de la unidad durante algún tiempo, lo que puede provocar corrosión.

Después del primer ciclo de lavado, la luz del panel de control se apagará.



- A. Saque la cesta inferior y a continuación desenrosque y saque el tapón del recipiente de la sal. 1
- B. Si llena el recipiente por primera vez, llene 2/3 de su capacidad con agua (unos 500 ml). 2
- C. Coloque el extremo del embudo (suministrado) en el orificio y eche unos 2 kg de sal. Es normal que una pequeña cantidad de agua salga del recipiente de la sal.
- D. Vuelva a enroscar el tapón con cuidado.
- E. Después de llenar el recipiente con sal, por lo general el indicador luminoso de la sal se apagará durante 2-6 días.

NOTA: 1. Cuando se encienda el indicador de la sal en el panel de control vuelva a llenar el recipiente de la sal. Aunque el recipiente de la sal esté suficientemente lleno, es posible que el indicador luminoso no se apague antes de que la sal se haya disuelto completamente. Si en el panel de control no hay un indicador luminoso para la sal (en el caso de algunos modelos), puede calcular el momento de echar la sal al ablandador por los ciclos que haya realizado el lavavajillas (véase el esquema siguiente).

2. Si se producen derrames de sal, puede poner un programa de remojo para limpiarlos.

C. Llenar el compartimento del abrillantador

Función del abrillantador

El abrillantador se añade automáticamente durante el último enjuague y garantiza un enjuague perfecto, sin manchas ni rayas.

Atención:

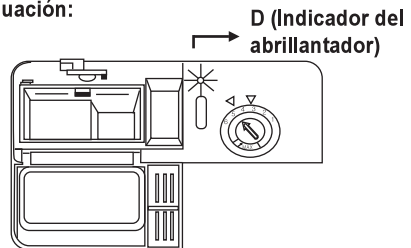
Utilice únicamente un abrillantador para lavavajillas de marca. No llene el compartimento del abrillantador con otras sustancias (p. ej.: productos para limpiar el lavavajillas, detergente líquido). Ello dañaría la unidad.

Cuándo hay que volver a llenar el compartimento del abrillantador

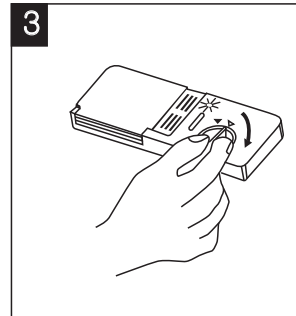
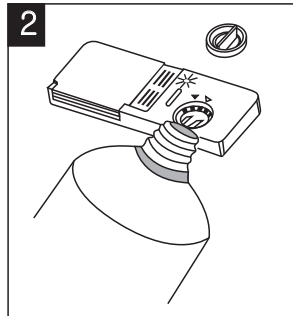
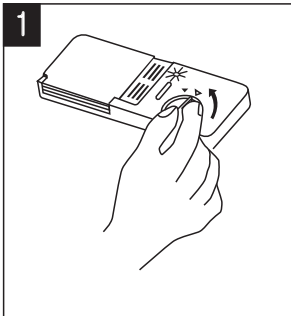
Si el panel de control no tiene indicador luminoso del abrillantador, puede calcular la cantidad de abrillantador por el color del indicador de nivel óptico "D" situado junto al tapón. Cuando el compartimento del abrillantador está lleno, el indicador estará completamente oscuro. A medida que el nivel de abrillantador disminuye, el tamaño del punto oscuro se reduce. El nivel del abrillantador nunca debe ser inferior a 1/4 de la capacidad del compartimento.

A medida que el nivel de abrillantador disminuye, el tamaño del punto oscuro en el indicador de nivel del abrillantador cambia, tal como se indica a continuación:

- Lleno
- ◐ 3/4 partes llenas
- ◑ Lleno hasta la mitad
- ◒ 1/4 parte llena - Debería volver a llenarlo para eliminar las manchas
- Vacío



ABRILLANTADOR



- 1 Para abrir el compartimento, gire el tapón en dirección a la flecha “abierto” (izquierda) y levántelo.
- 2 Vierta el abrillantador en el compartimento y tenga cuidado de no llenarlo en exceso.
- 3 Vuelva a colocar el tapón introduciéndolo de manera que quede alineado con la flecha “abierto” y girándolo en dirección a la flecha “cerrado” (derecha).

El abrillantador se libera durante el enjuague final para impedir que el agua forme gotitas en los platos que puedan dejar manchas y rayas. También mejora el secado porque permite que el agua se escurra de los platos. Los lavavajillas están diseñados para usar abrillantadores líquidos. El compartimento del abrillantador está situado dentro de la puerta que se encuentra junto al compartimento del detergente. Para llenar el compartimento, abra el tapón y vierta el abrillantador en el compartimento hasta que el indicador de nivel se vuelva completamente negro. El compartimento del abrillantador tiene una capacidad de unos 140 ml.

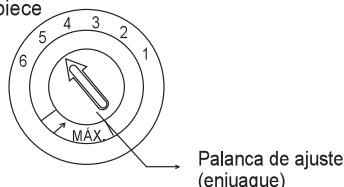
Tenga cuidado de no llenar en exceso el compartimento porque ello podría producir demasiada espuma. Limpie los derrames con un paño húmedo. No olvide volver a colocar el tapón antes de cerrar la puerta del lavavajillas.

Atención:

Para evitar que se forme demasiada espuma durante el siguiente lavado, limpie las salpicaduras de abrillantador producidas durante el llenado con un paño absorbente.

Ajustar el compartimento del abrillantador

El compartimento del abrillantador tiene cuatro o seis ajustes. Empiece siempre con el compartimento ajustado en “4”. Si las manchas y el secado deficiente son un problema, aumente la cantidad de abrillantador dispensado quitando la tapa del compartimento y girando el mando giratorio hasta ajustarlo en “5”. Si los platos todavía tienen manchas o no quedan bien secos, ajuste el mando giratorio en el siguiente número más alto hasta eliminar las manchas de los platos. La dosis viene ajustada de fábrica en el número 5.



NOTA: aumente la dosis si tras el lavado quedan gotas de agua o manchas de cal en los platos. Redúzcala en caso de rayas blanquecinas pegajosas en los platos o de la presencia de una película azulada en la cristalería o las hojas de los cuchillos.

D. Función del detergente

Los ingredientes químicos de los detergentes son necesarios para desprender y disolver la suciedad, y transportarla fuera del lavavajillas. Para ello, son adecuados la mayoría de detergentes comerciales de calidad.

Detergente concentrado

Basándose en su composición química, los detergentes para lavavajillas se pueden dividir en dos tipos básicos:

- detergentes alcalinos convencionales con componentes cáusticos;
- detergentes concentrados poco alcalinos con enzimas naturales.

El uso de un programa de lavado “normal” en conjunción con detergentes concentrados reduce la contaminación y es bueno para sus platos. Estos programas de lavado están especialmente adaptados a las propiedades disolventes de suciedad de los enzimas del detergente concentrado. Por eso, con un programa de lavado “normal” en el que se utilicen detergentes concentrados se pueden obtener los mismos resultados que de otro modo sólo se conseguirían utilizando un programa “intensivo”.

Pastillas de detergente

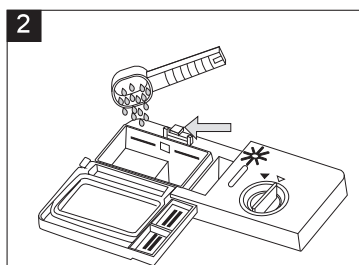
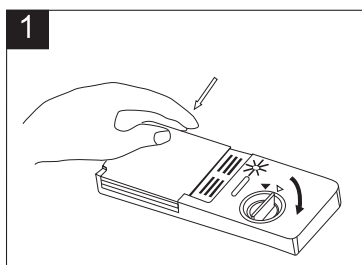
Las pastillas de detergente de diferentes marcas se disuelven a velocidades distintas.

Por eso, algunos detergentes no se pueden disolver y alcanzar todo su poder limpiador durante programas cortos. Por lo tanto, ponga programas largos cuando utilice pastillas de detergente para garantizar la completa eliminación de los restos de detergente.

Compartimento del detergente

Antes del inicio de cada ciclo de lavado vuelva a llenar al compartimento observando las instrucciones que figuran en la Tabla de los ciclos de lavados. Este lavavajillas usa menos detergente y abrillantador que los lavavajillas convencionales. Por lo general, para una carga de lavado normal sólo se necesita una cucharada de detergente. Para los utensilios muy sucios se necesita más detergente. Añada siempre el detergente justo antes de poner en marcha el lavavajillas. De lo contrario, el detergente se podría humedecer y no disolverse bien.

Qué cantidad de detergente se debe utilizar



NOTA:

- 1 Si la tapa está cerrada: pulse el botón de liberación. La tapa salta y se abre.
- 2 Añada siempre el detergente justo antes de iniciar cada ciclo de lavado. Utilice únicamente un abrillantador para lavavajillas de marca.

⚠ ADVERTENCIA:

El detergente para lavavajillas es corrosivo. Manténgalo fuera del alcance de los niños.

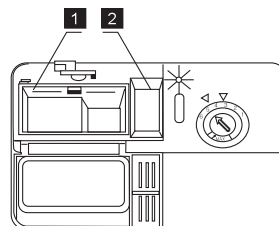
Utilice sólo detergente específicamente fabricado para su uso en lavavajillas. Mantenga el detergente fresco y seco. No eche detergente en polvo en el compartimento hasta el momento de lavar platos.

Echar el detergente

Llene el compartimento del detergente con detergente.

La marca indica los niveles de dosificación, tal como se ilustra en la figura derecha:

- 1 Lugar donde se echa el detergente del ciclo de lavado principal.
"MIN." equivale a 20 g de detergente aproximadamente.
- 2 Lugar donde se echa el detergente del ciclo de prelavado.
Aproximadamente 5 g de detergente.



Observe las recomendaciones de dosificación y almacenamiento del fabricante tal como figuran en el envase del detergente.

Cierre la tapa y presiónela hasta que quede bien cerrada.

Si los platos están muy sucios, añada otra dosis de detergente al compartimento del detergente para el prelavado. Este detergente se utilizará durante la fase de prelavado.

NOTA:

En la última página encontrará información sobre la cantidad de detergente para el programa único. Tenga en cuenta que es posible que existan diferencias dependiendo del nivel de suciedad y de la dureza específica del agua. Observe las recomendaciones del fabricante en el envase del detergente.

Detergentes

Existen 3 tipos de detergentes:

1. Con fosfato y cloro
2. Con fosfato y sin cloro
3. Sin fosfato ni cloro

Por lo general, el nuevo detergente pulverizado no contiene fosfato. La función del ablandador de agua para fosfatos no está disponible. En este caso, recomendamos echar sal en el recipiente de la sal incluso si la dureza del agua sólo es de 6 dH. Si utiliza detergentes sin fosfato en caso de agua dura, en los platos y la cristalería aparecen manchas blancas. En ese caso, para obtener mejores resultados añada más detergente. Los detergentes sin cloro solamente blanquean un poco. Las manchas resistentes y de color no se quitarán del todo. En ese caso, seleccione un programa a una temperatura más elevada.

Utilizar pastillas de detergente "3 en 1"

Consejos generales

1. Antes de utilizar estos productos, compruebe que la dureza del agua suministrada sea compatible con la utilización de estos productos de acuerdo con las instrucciones del fabricante del detergente (en el envase del producto).
2. Estos productos se deberían utilizar estrictamente de acuerdo con las instrucciones del fabricante del detergente.
3. Si tiene problemas al utilizar productos "3 en 1" por primera vez, póngase en contacto con el servicio de atención al cliente del fabricante del detergente (el número de teléfono aparece en el envase del producto).

Estos productos son detergentes con funciones integradas y combinadas de detergente / abrillantador y sal. Antes de utilizar estos productos, compruebe que la dureza del agua suministrada sea compatible con la utilización de estos productos de acuerdo con las instrucciones del fabricante del detergente (en el envase del producto).

Consejos especiales

Cuando utilice productos combinados, los indicadores luminosos del abrillantador y de la sal dejan de ser útiles. Puede que resulte útil seleccionar el ajuste más bajo para la dureza del agua.

Seleccionar la función "3en1":

1. Pulse el botón de encendido y seleccione el ciclo de lavado 3en1 pulsando el botón de opciones de funcionamiento hasta que el indicador luminoso "3en1" parpadee.
2. El ciclo de lavado 3en1 estará disponible después de pulsar el botón de inicio/pausa y de que el indicador luminoso "3en1" se encienda.

Cancelar la función "3en1":

Siga las instrucciones "Cancelar un programa en curso". Si decide pasar a usar un sistema de detergente estándar, le aconsejamos lo siguiente:

1. Rellene los compartimentos de la sal y del abrillantador.
2. Ajuste la configuración de la dureza del agua en la posición más alta y deje que el lavavajillas funcione durante tres ciclos normales sin carga.
3. Vuelva a ajustar la configuración de la dureza del agua según las condiciones de su región (para más información, consulte el manual de instrucciones).

Nota: El ciclo de lavado 3en1 es una función adicional que se tiene que utilizar con otro programa (Intensivo, Normal y ECO).

5. Cargar las cestas del lavavajillas

Para un rendimiento óptimo del lavavajillas, sigas estas instrucciones de carga. Las características y el aspecto de las cestas y la bandeja para cubiertos pueden diferir de su modelo.

Atención antes o después de cargar las cestas del lavavajillas

Desincruste los restos grandes de comida. No es necesario enjuagar los platos debajo de un grifo. Introduzca los objetos en el lavavajillas del modo siguiente:

1. Los utensilios como tazas, vasos, ollas/cacerolas, etc., se colocarán boca abajo.
2. Los utensilios curvados o ahuecados se colocarán inclinados para que el agua se escurra.
3. Se apilarán de forma segura, comprobando que no puedan volcar.
4. No deben impedir el giro de los brazos aspersores durante el lavado.

No lave utensilios muy pequeños en el lavavajillas porque podrían salirse fácilmente de las cestas.

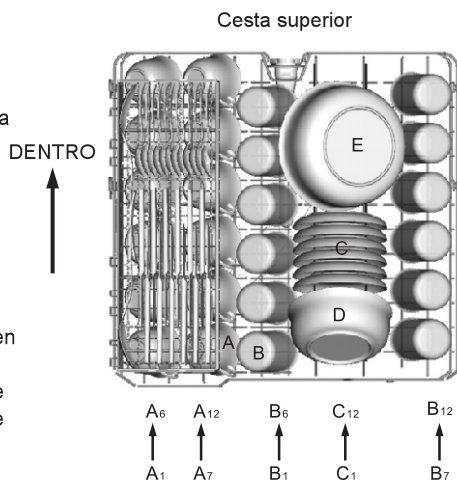
Sacar los platos

Para evitar que el agua gotee de la cesta superior a la cesta inferior, recomendamos que primero vacíe la cesta inferior y a continuación la cesta superior.

Cargar la cesta superior

La cesta superior se ha diseñado para la vajilla más delicada y ligera, como, por ejemplo, vasos, tazas y platillos de té y café, boles pequeños y cacerolas de poca profundidad (siempre que no estén demasiado sucias). Coloque los platos y los utensilios de cocina de manera que no se muevan por efecto del agua rociada.

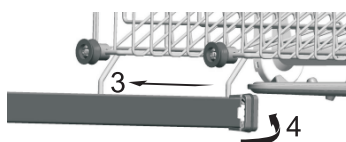
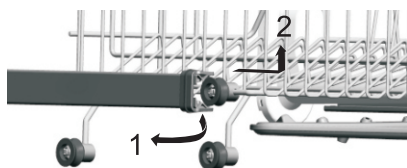
DENTRO:



Ajustar la cesta superior

Si lo solicita, la altura de la cesta superior se puede ajustar y crear así más espacio para utensilios grandes en la cesta superior o en la cesta inferior. La cesta superior se puede ajustar en altura colocando ruedas de diferente altura en los rieles. Los utensilios largos, los cubiertos de servir, los cubiertos de servir ensalada o los cuchillos se colocarán en el estante para que no impidan el giro de los brazos aspersores. El estante se puede quitar o volver a plegar cuando no se necesite.

Cesta superior	
Tipo	Utensilio
A	Taza
B	Vaso
C	Platillo
D	Fuente
E	Fuente



Cargar la cesta inferior

Recomendamos que en la cesta inferior coloque los utensilios grandes y más difíciles de lavar: ollas, cacerolas, tapas, fuentes y boles, tal como se muestra en la figura más abajo.

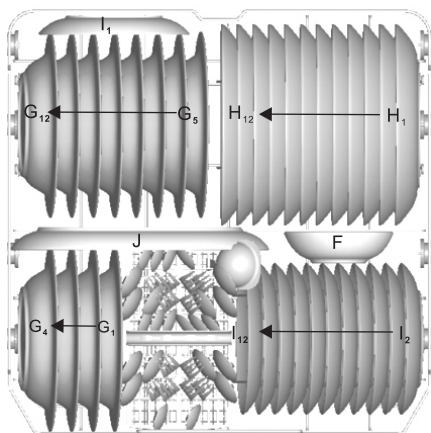
Es preferible colocar las fuentes y las tapas en el lateral de las cestas para que no impidan el giro del brazo aspersor superior.

Coloque las ollas, fuentes, etc., siempre boca abajo.

Las ollas hondas se colocarán inclinadas para que el agua se escurra.

La parte inferior de la cesta dispone de hileras de varillas plegables donde se pueden colocar más ollas y cacerolas u ollas de mayor tamaño.

Cesta inferior

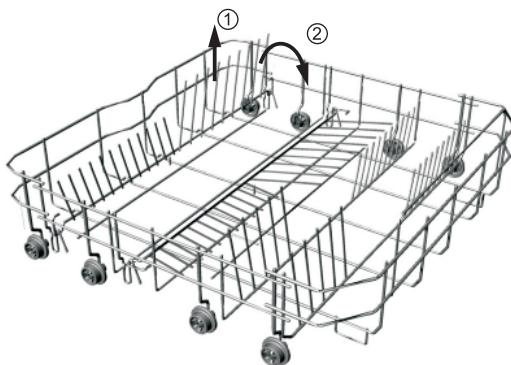


Cesta inferior	
Tipo	Utensilio
F	Fuente
G	Plato hondo
H	Plato llano
I	Plato para postre
J	Fuente de servir

*Cesta inferior

Estantes plegables

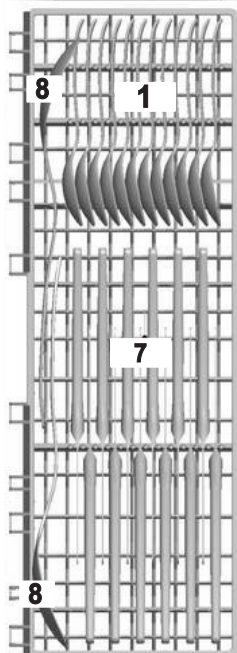
Los estantes plegables compuestos de dos partes están situados en la cesta inferior del lavavajillas y se han diseñado para que pueda colocar más fácilmente utensilios grandes como ollas, cacerolas, etc. Cada parte se puede plegar por separado para lograr más espacio. Los estantes plegables se pueden subir o plegar.



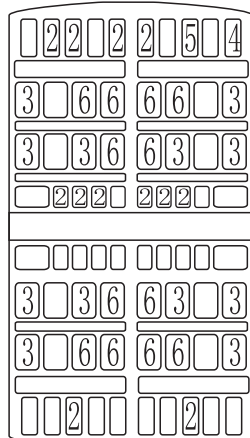
*Opcional

Cesta para cubiertos y estante para tenedores

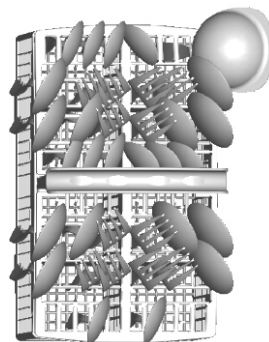
Coloque la cubertería en la cesta para cubiertos con asas en la parte inferior: si la cesta tiene cestas laterales, las cucharas se colocarán separadas en las ranuras correspondientes, en especial los utensilios largos se colocarán en posición horizontal en la parte delantera de la cesta superior.



Estante para tenedores



Lateral de la puerta



Cesta para cubiertos



Bandeja para cubiertos	
Tipo	Utensilio
1	Cucharas para té
2	Cucharas para postre
3	Cucharas para sopa
4	Cucharón para salsa
5	Tenedor de servir
6	Tenedores
7	Cuchillos
8	Cucharas de servir

Para el lavado en el lavavajillas, los siguientes cubiertos / platos

No son aptos

Cubertería con mangos de madera, carey, porcelana o nácar

Utensilios de plástico no resistentes al calor

Cubertería vieja con piezas pegadas no resistente a las altas temperaturas

Cubertería o platos con adornos

Utensilios de estaño o cobre

Vasos de cristal de plomo

Utensilios de acero oxidables

Fuentes de madera

Utensilios de fibra sintética

⚠ ADVERTENCIA:

Ningún utensilio debe sobresalir por la parte de abajo.

No son del todo adecuados

Algunos tipos de vidrio se pueden empañar después de un gran número de lavados.

Las piezas de plata y aluminio tienen tendencia a perder color durante el lavado.

Los diseños esmaltados pueden perder intensidad si se lavan a menudo en el lavavajillas.

NOTA: no introduzca utensilios con restos de ceniza de cigarrillo, cera de vela, laca o pintura. Si compra platos nuevos, asegúrese de que sean aptos para lavavajillas.

NOTA: no sobrecargue el lavavajillas. Solamente hay espacio para 12 platos estándar. No utilice platos no aptos para lavavajillas. Esto es importante para lograr buenos resultados y un consumo de energía razonable.

Cargar cubiertos y platos

Antes de cargar los cubiertos:

Elimine los restos grandes;

Ablande los restos de comida quemada en las cacerolas.

Cuando cargue los platos y los cubiertos recuerde lo siguiente:

Los platos y los cubiertos no deben impedir el giro de los brazos aspersores.

Cargue los utensilios huecos como tazas, vasos, cacerolas, etc., con la parte abierta hacia abajo para que el agua no se acumule en el fondo del recipiente.

No coloque los platos y la cubertería unos dentro de otros ni de manera que se tapen unos a otros.

■ Los vasos no deben tocarse entre sí para evitar resultar dañados.

■ Cargue los utensilios grandes y más difíciles de lavar en la cesta inferior.

■ La cesta superior se ha diseñado para la vajilla más delicada y ligera, como, por ejemplo, vasos, tazas y platillos de té y café.

▲ ADVERTENCIA:

Los cuchillos de hoja larga colocados mirando hacia arriba son un peligro potencial.

Los cubiertos largos o afilados –como, por ejemplo, los cuchillos de trinchar– se colocarán horizontalmente en la cesta superior.

Daños en la cristalería y los platos

Posibles causas:

■ Tipo de cristal o de proceso de fabricación. Composición química del detergente.

■ Temperatura del agua y duración del programa del lavavajillas.

Solución propuesta:

■ Utilice una cristalería o platos de porcelana con la marca del fabricante que indique que son aptos para el lavavajillas.

■ Utilice un detergente suave que no dañe los platos. Si fuera necesario, solicite más información a los fabricantes de detergente.

■ Seleccione un programa de baja temperatura.

■ Para evitar los daños, saque la cristalería y la cubertería del lavavajillas cuanto antes después de que el programa haya finalizado.

Al final del lavado

Una vez finalizado el ciclo de lavado, el zumbador del lavavajillas sonará 6 veces y después se desactivará. Apague la unidad con el botón de encendido, cierre el suministro de agua y abra la puerta del lavavajillas. Espere unos minutos antes de vaciar el lavavajillas para evitar manipular platos y utensilios mientras todavía están calientes y son más propensos a romperse. De ese modo, también se secarán mejor.

6. Iniciar un programa de lavado

Tabla de los ciclos de lavado

Programa	Información para seleccionar el ciclo	Descripción del ciclo	Detergente pre./principal	Tiempo de funcionamiento (min)	Energía (kWh)	Agua (l)
Intensivo	Para cargas con la suciedad más difícil, como, por ejemplo, ollas, cacerolas, cazuelas y platos con comida seca incrustada.	Prelavado Lavado principal (60 °C) Enjuague1 Enjuague2 Enjuague caliente	5/25 (o 3 en 1)	180	1.30	16
Normal (*EN50242) (programa estándar)	Para cargas con un grado de suciedad normal, como, por ejemplo, ollas, platos, vasos y cacerolas ligeramente sucios. Ciclo diario estándar.	Prelavado Lavado principal (46 °C) Enjuague caliente Secado	5/25 (o 3 en 1)	172	1.03	13
ECO	Ciclo de lavado económico y rápido para utensilios más delicados y sensibles a las altas temperaturas. (Ejecute un ciclo inmediatamente después de su uso.)	Prelavado Lavado principal (45 °C) Enjuague caliente Secado	5/20 (o 3 en 1)	137	0.85	14
60 min	Para platos y cazos de uso diario ligeramente sucios o con un grado de suciedad normal.	Enjuague caliente 1 Enjuague caliente 2 Enjuague caliente (60 °C)	5/20	60	0.95	10
Rápido	Un lavado más corto para cargas ligeramente sucias que no requieran secado.	Lavado principal (40 °C) Enjuague caliente	15	39	0.50	7
Preenjuague	Para enjuagar platos que tenga previsto lavar más tarde.	Prelavado	/	11	0.01	4

EN 50242: este programa corresponde al ciclo de prueba.

La información para la prueba de compatibilidad de acuerdo con EN50242 es la siguiente:

- Capacidad: 12 cubiertos
- Posición de la cesta superior: Posición baja
- Ajuste del abrillantador: 5 (o 4 para el compartimento con 4 ajustes)

Encender la unidad

Iniciar un ciclo de lavado...

Saque las cestas inferior y superior, cargue los platos y

1. Vuélvalas a introducir. Se recomienda cargar primero la cesta inferior y a continuación la superior (véase el apartado "Cargar el lavavajillas"). Eche el detergente (véase el apartado "Sal, detergente y abrillantador").
2. Introduzca el enchufe en la toma. La alimentación es de 220-240 V AC 50 Hz y la especificación de la toma es de 12 A 250 V AC 50 Hz.

Compruebe que el suministro de agua esté abierto a la máxima presión. Cierre la puerta, pulse el botón de encendido y pulse el botón de programa para seleccionar el ciclo de lavado deseado. (Véase el apartado "Tabla de los ciclos de lavado".) Compruebe con cuidado que la puerta esté bien cerrada.

Compruebe que el suministro de agua esté abierto a la máxima presión. Abra la puerta, pulse el botón de encendido y pulse el botón de programas para seleccionar el ciclo de lavado deseado.

(Véase el apartado "Tabla de los ciclos de lavado".)

Compruebe con cuidado que la puerta esté bien cerrada.

NOTA: cuando la puerta se cierra correctamente, puede oírse un clic.

Cuando acabe el lavado pulse el botón de encendido para desconectar el interruptor.

Cambiar de programa

Premisa: un ciclo de lavado en curso sólo se puede modificar si hace poco que ha empezado a funcionar. De lo contrario, puede que el detergente ya se haya liberado y que la unidad haya drenado el agua de lavado. Si ese es el caso, vuelva a llenar el compartimento del detergente (véase el apartado "Echar el detergente").

Pulse el botón de encendido para cancelar el programa y a continuación vuélvalo a pulsar. Ahora puede cambiar el programa y seleccionar el ciclo deseado (véase el apartado "Iniciar un ciclo de lavado...").

NOTA: si abre la puerta durante el ciclo de lavado, el lavavajillas hace una pausa, suena la alarma de aviso y en la pantalla aparece E1. Cuando cierre la puerta el lavavajillas continuará funcionando.

Los 6 indicadores luminosos de programa muestran el estado del lavavajillas:

- a) Un indicador luminoso de programa se enciende --> ciclo en funcionamiento;
- b) Un indicador luminoso de programa parpadea --> pausa.

NOTA: Si la intensidad de los indicadores luminosos disminuye y brillan con luz apagada, significa que el lavavajillas está averiado. Antes de llamar al servicio técnico, desconecte la alimentación y cierre el suministro de agua de encendido

Olvidó introducir un plato?

Si ha olvidado introducir un plato, puede hacerlo en cualquier momento antes de que se abra el compartimento del detergente.

1. Abra un poco la puerta para detener el lavado.
2. Cuando los brazos aspersores hayan dejado de funcionar podrá abrir la puerta del todo.
3. Añada los platos que haya olvidado.
4. Cierre la puerta y al cabo de diez segundos el lavavajillas reanudará el funcionamiento.

▲ ADVERTENCIA:

Es peligroso abrir la puerta durante un lavado porque el agua caliente le podría producir quemaduras. Apague el lavavajillas.

Sólo cuando en la pantalla digital aparece "—" significa que el programa ha finalizado.

1. Pulse el botón de encendido para apagar el lavavajillas.

2. Cierre el grifo del agua.

Abra la puerta con cuidado. Cuando se abre la puerta puede salir vapor caliente.

■ Los platos calientes son sensibles a los golpes. Por lo tanto, espere unos 15 minutos para que los platos se enfríen antes de sacarlos del lavavajillas.

■ Abra la puerta del lavavajillas, déjela entreabierta y espere unos minutos antes de sacar los platos. Así estarán más fríos y se secarán mejor.

Vaciar el lavavajillas

Es normal que el interior del lavavajillas esté húmedo.

Primero vacíe la cesta inferior y a continuación la superior. Así evitará que el agua gotee de la cesta superior a los platos de la cesta inferior.

7. Mantenimiento y limpieza

Sistema de filtrado

El filtro impide que los restos grandes, entre otros, entren en la bomba.
Con el tiempo, los residuos pueden obstruir el filtro.

El sistema de filtrado se compone de un filtro grueso, uno plano (filtro principal) y un microfiltro (filtro fino).

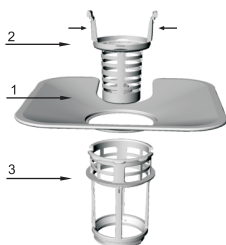
1 Filtro plano

Un surtidor especial en el brazo aspersor inferior retiene los alimentos y los restos.

2 Filtro grueso

Los restos grandes, como huesos y cristal que podrían atascar el desagüe, quedarán atrapados en el filtro grueso.

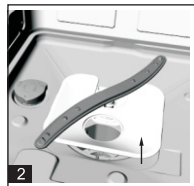
Para vaciar este filtro, apriete ligeramente las pestañas en la parte superior del filtro y sáquelo tirando de él hacia arriba.



3 Microfiltro

Este filtro retiene la suciedad y los restos de comida en la zona del sumidero e impide que se vuelvan a depositar en los platos durante un ciclo.

- Compruebe que los filtros no estén obstruidos después de utilizar el lavavajillas.
- Para sacar el sistema de filtrado, desenrosque el filtro grueso. Elimine los restos de comida y limpie los filtros debajo del grifo.



Paso 1: gire el filtro grueso en sentido contrario y a continuación sáquelo tirando de él hacia arriba.

Paso 2: saque el filtro plano tirando de él hacia arriba.

NOTA: siga los pasos del 1 al 2 para sacar el sistema de filtrado. Siga los pasos del 2 al 1 para colocar el sistema de filtrado.

Sistema de filtrado

Para un rendimiento y unos resultados óptimos es necesario limpiar el sistema de filtrado. El filtro elimina las partículas de comida del agua de lavado, lo que permite que esta vuelva a circular mientras dura el ciclo. Por este motivo, es recomendable eliminar las partículas de comida más grandes atrapadas en el filtro después de cada ciclo de lavado enjuagando el filtro semicircular y el "vaso" debajo del grifo. Para sacar el sistema de filtrado, tire hacia arriba del mango del "vaso". El sistema de filtrado al completo se debe limpiar una vez a la semana. Para limpiar el filtro grueso y el microfiltro, utilice un cepillo. A continuación, vuelva a montar las piezas del filtro tal como se indica en las figuras más arriba y vuelva a instalar todo el sistema en el lavavajillas empujándolo hacia abajo hasta colocarlo en su sitio. Nunca utilice el lavavajillas sin los filtros. Una mala colocación del filtro puede reducir el nivel de rendimiento de la unidad y dañar platos y utensilios.

⚠ ADVERTENCIA

No encienda el lavavajillas si los filtros no están colocados en su sitio. No golpee los filtros cuando los limpie. De lo contrario, los filtros podrían deformarse y ello podría afectar negativamente al rendimiento del lavavajillas.

Limpieza de los brazos aspersores

Los brazos aspersores se tienen que limpiar con regularidad porque las sustancias químicas presentes en el agua dura obstruyen los surtidores y cojinetes. Para sacar los brazos aspersores, desatornille la tuerca en el sentido de las agujas del reloj para sacar la arandela en la parte superior del brazo aspersor y saque el brazo. Limpie los brazos con agua jabonosa tibia y utilice un cepillo suave para limpiar los surtidores. Vuélvalos a colocar después de enjuagarlos bien.

Cuidado del lavavajillas

Limpie el área de control con un paño ligeramente humedecido y después séquelo bien.

Para limpiar el exterior, utilice una buena cera abrillantadora para electrodomésticos. No utilice objetos afilados, estropajos o productos de limpieza fuertes en ninguna de las partes del lavavajillas.

Protección contra la congelación

Si deja el lavavajillas en un lugar sin calefacción durante el invierno, llame a un técnico de mantenimiento para:

1. Desconectar la alimentación del lavavajillas.
2. Cerrar el suministro de agua y desconectar el tubo de entrada de agua de la válvula de agua.
3. Drenar el agua del tubo de entrada y de la válvula de agua. (Utilice un cazo para recoger el agua.)
4. Volver a conectar el tubo de entrada de agua a la válvula de agua.
5. Sacar el filtro de la cuba y la parte inferior. (Utilice una esponja para absorber el agua en el sumidero.)

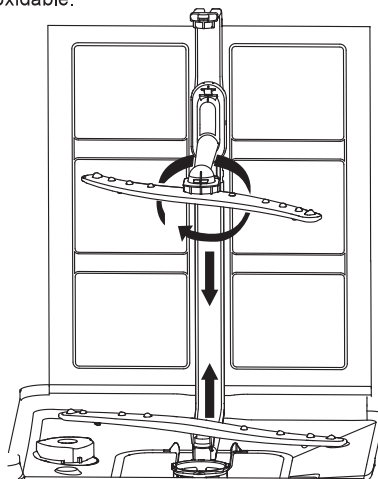
Limpiar la puerta

Para limpiar el borde de la puerta, utilice solamente un trapo suave humedecido en agua tibia. Para evitar que el agua penetre en el cierre de la puerta y los componentes eléctricos, no utilice productos de limpieza en spray.

Tampoco utilice productos de limpieza abrasivos o estropajos en las superficies externas porque rayarán el acabado. Algunas toallas de papel también pueden rayar o dejar marcas en la superficie.

⚠ ADVERTENCIA:

No utilice un producto de limpieza en spray para limpiar el panel de la puerta porque podría dañar el cierre de la puerta y los componentes eléctricos. No utilice agentes abrasivos o toallas de papel por el riesgo de rayar o dejar manchas en la superficie de acero inoxidable.



Cómo cuidar el lavavajillas

■ Después de cada lavado

Después de cada lavado, cierre el suministro de agua de la unidad y deje la puerta ligeramente entreabierta para evitar la formación de humedad y malos olores en el interior del lavavajillas.

■ Desenchufar

Antes de limpiar o hacer trabajos de mantenimiento, saque el enchufe de la toma. No corra riesgos.

■ No utilice disolventes ni productos de limpieza abrasivos

Para limpiar el exterior y las piezas de goma del lavavajillas no utilice disolventes ni productos de limpieza abrasivos. Utilice únicamente un paño y agua jabonosa tibia. Para eliminar manchas de la superficie del interior, utilice un paño humedecido en agua y un poco de vinagre blanco o un producto de limpieza especial para lavavajillas.

■ Si se va de vacaciones

Si se va de vacaciones, es recomendable poner un ciclo de lavado con el lavavajillas vacío y a continuación sacar el enchufe de la toma, cerrar el suministro de agua y dejar la puerta de la unidad ligeramente entreabierta. Ello ayudará a que los cierres herméticos duren más y evitará que se formen malos olores en el interior de la unidad.

■ Mover la unidad

Cuando tenga que mover la unidad intente mantenerla en posición vertical. Si es absolutamente necesario, colóquela boca arriba.

■ Cierres herméticos

Uno de los factores que favorecen la formación de malos olores en el lavavajillas son los restos de comida que quedan en los cierres herméticos. Para impedirlo, límpielos periódicamente con una esponja humedecida.

⚠ ADVERTENCIA:

De la instalación de los tubos y del equipamiento eléctrico se deben encargar profesionales.

⚠ ADVERTENCIA:



Peligro de descargas eléctricas:
desconecte la alimentación antes de instalar el lavavajillas.
No hacerlo puede provocar descargas eléctricas o incluso la muerte.

8. Instalación

- ⚠ Guarde este manual de instrucciones en un lugar seguro para posteriores consultas. En caso de que la unidad se venda, se regale o se cambie de sitio, asegúrese de que el manual se conserve junto con la unidad para que el nuevo propietario pueda beneficiarse de los consejos que contiene.
- ⚠ Lea atentamente este manual de instrucciones: contiene información importante sobre la instalación, el uso y el mantenimiento seguros de la unidad.
- ⚠ En caso de que tenga que cambiar de sitio la unidad, manténgala en posición vertical; si es absolutamente necesario, inclínala sobre su parte posterior.

Colocación y nivelación

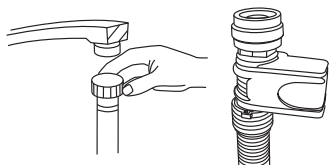
1. Saque la unidad del embalaje y compruebe que no haya resultado dañada durante el transporte. Si ha sufrido daños, póngase en contacto con su distribuidor y no siga con el proceso de instalación.
2. Revise el lavavajillas colocándolo de manera que los laterales o el panel posterior estén en contacto con los armarios contiguos o incluso con la pared. Esta unidad también se puede empotrar debajo de una encimera individual (véase la hoja de instrucciones de montaje).

3. Coloque el lavavajillas sobre un suelo sólido y nivelado. Si el suelo es irregular, puede ajustar los pies delanteros de la unidad hasta alcanzar una posición horizontal (el ángulo de inclinación no debe ser superior a 2 grados). Si la unidad está correctamente nivelada, será más estable y es menos probable que se mueva o provoque vibraciones y ruido durante el funcionamiento.

Conectar el suministro eléctrico y de agua

- ⚠ La conexión al suministro eléctrico y de agua únicamente debe hacerla un técnico cualificado.
- ⚠ Compruebe que el lavavajillas no esté colocado encima de tubos flexibles de agua o del cable de alimentación.
- ⚠ La unidad se conectará a la red de suministro de agua utilizando una tubería nueva. No utilice tubos usados.

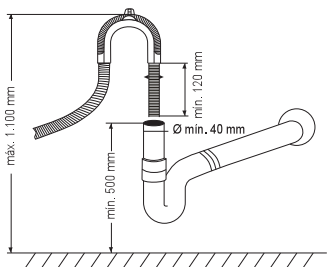
Conectar el tubo flexible de entrada de agua



Presión del agua permitida:

Presión del agua mínima permitida: 0,2 bares. Llame a un técnico si la presión es inferior a 1 bar. Presión del agua máxima permitida: 0,98 Mpa. Cuando la presión del agua sea superior a 19,6 bares se instalará una válvula reductora. Asegúrese de que el tubo de entrada de agua no esté doblado o aprisionado. No instale un juego de tubos flexibles usado. Utilice un conector de tubos flexibles roscado para conectar el tubo flexible de entrada de agua a un grifo con una rosca macho de 7,6/10,2 cm (3/4 pulgadas). Compruebe que no haya fugas en la conexión. Si los tubos de agua son nuevos o no se han utilizado durante un periodo prolongado de tiempo, deje correr el agua para garantizar que esté libre de impurezas.

Conectar el tubo flexible de salida de agua



Conecte el tubo flexible de desagüe del lavavajillas al tubo de desagüe sin doblarlo.

Si el tubo flexible no es lo suficientemente largo, pida un alargó del mismo material que el original al servicio técnico autorizado. Recuerde que la longitud del tubo flexible no debe exceder los 4 metros, incluido el alargó.

Si el tubo flexible de desagüe mide más de 4 m, los platos no se limpiarán bien. Asegure bien el tubo flexible al tubo de desagüe para evitar que se salga durante el proceso de lavado.

Conexión eléctrica

Antes de introducir el enchufe en la toma eléctrica, asegúrese de que:

- la toma esté conectada a tierra y cumpla con las normativas vigentes;
- la toma pueda resistir la carga máxima de la unidad indicada en la chapa de características colocada en la parte interior de la puerta (véase la descripción de la unidad);
- la tensión de alimentación esté dentro de los valores indicados en la chapa de características colocada en la parte interior de la puerta;
- la toma sea compatible con el enchufe de la unidad. Si ese no es el caso, solicite los servicios de un técnico autorizado para que sustituya el enchufe (véase Asistencia Técnica). No utilice cables alargadores ni ladrones.

- ▲ Una vez instalada la unidad, tiene que resultar posible acceder fácilmente al cable de alimentación y a la toma eléctrica.
- ▲ El cable no debe estar doblado ni aplastado.
- ▲ Si el cable de alimentación está dañado, el fabricante o su servicio técnico deberá sustituirlo para evitar posibles riesgos (véase Asistencia Técnica).
- ▲ La empresa no será responsable de los incidentes que ocurran si se incumplen esas normativas.

Consejos sobre el primer ciclo de lavado

Una vez instalada la unidad, justo antes de iniciar el primer ciclo de lavado, llene del todo el compartimento de la sal y añada 2 kg de sal aproximadamente (véase Abrillantador y sal refinada). Es posible que el agua se derrame: eso es normal y no debe preocuparse. También es normal que el indicador luminoso de NIVEL DE SAL BAJO continúe parpadeando durante unos cuantos ciclos después de que se haya cargado la sal.

Colocar la unidad

Coloque la unidad en el lugar deseado. La parte posterior debe quedar apoyada en la pared de detrás y los laterales en la pared o los armarios contiguos. El lavavajillas está equipado con suministro de agua y tubos flexibles de desagüe que se pueden colocar a la derecha o a la izquierda para facilitar una instalación correcta.

Nivelar la unidad

Una vez colocada la unidad, ajuste los pies (atornillándolos o desatornillándolos) para ajustar la altura del lavavajillas y, de ese modo, nivelarlo. En cualquier caso, la unidad no debe estar inclinada más de 2°.

NOTA: la altura de ajuste máxima de los pies es de 20 mm.

Cómo drenar el exceso de agua de los tubos flexibles

Si el fregadero está a más de 1.000 mm del suelo, el exceso de agua en los tubos flexibles no se puede drenar directamente en el fregadero. Habrá que drenar el exceso de agua de los tubos flexibles en un barreño o recipiente adecuado colocado fuera y a menos altura que el fregadero.

Salida del agua

Conecte el tubo de desagüe. El tubo de desagüe debe estar correctamente colocado para evitar fugas. Asegúrese de que el tubo de entrada de agua no esté enroscado o aplastado.

Tubo de prolongación

Si necesita alargar el tubo de desagüe, asegúrese de utilizar un tubo de desagüe similar. Este no debe superar los 4 metros. De lo contrario, el efecto limpiador del lavavajillas podría verse reducido.

Conexión sifónica

La conexión de agua residual debe estar a una altura de entre 50 cm (mínimo) y 100 cm (máximo) desde la parte inferior del plato. El tubo flexible de desagüe se debe sujetar con una abrazadera para tubos flexibles.

Puesta en marcha del lavavajillas

Antes de poner en marcha el lavavajillas, compruebe lo siguiente:

- 1 Si el lavavajillas está nivelado y fijo
- 2 Si la válvula de entrada está abierta
- 3 Si hay fugas en las conexiones de los conductos

- 4 Si los cables están bien conectados
- 5 Si la alimentación está conectada
- 6 Si los tubos de entrada y de desagüe están bien conectados
- 7 Todo el embalaje y todos los impresos se tienen que sacar del lavavajillas

ADVERTENCIA:

Después de la instalación, guarde este manual en la bolsa de los impresos. El contenido de este manual resulta muy útil para los usuarios.

9. Consejos de resolución de problemas

Códigos de error

En caso de mal funcionamiento, la unidad visualizará códigos de error para avisarle.

Códigos	Significados	Posible causa
E1	Puerta abierta	La puerta está abierta cuando el lavavajillas está funcionando.
E2	Entrada de agua	Mal funcionamiento de la entrada de agua
E3	Drenaje del agua	Mal funcionamiento del drenaje del agua
E4	Sensor de temperatura	Mal funcionamiento del sensor de temperatura
E5	Derrame/fuga	Se produce un derrame./Se produce una fuga de agua.
E6	Fuga de agua	Se produce una fuga de agua.
E7	Elemento calefactor	Calentamiento anormal

ADVERTENCIA:

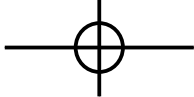
Si se produce un derrame, cierre el suministro de agua antes de llamar al servicio técnico. Si hay agua en la bandeja base debido a un derrame o a una pequeña fuga, recoja el agua antes de poner en marcha el lavavajillas.

Antes de llamar al servicio técnico

Si revisa las tablas de las páginas siguientes, puede que no tenga que llamar al servicio técnico.

Problema	Posible causa	Qué hacer
El lavavajillas no funciona.	El fusible está fundido o el disyuntor se ha activado.	Sustituya el fusible o ponga a cero el disyuntor. Desconecte cualquier otro dispositivo que comparta circuito con el lavavajillas.
	La alimentación no está conectada.	Compruebe que el lavavajillas esté encendido y que la puerta esté bien cerrada. Compruebe que el cable de alimentación esté bien conectado en la toma de pared.
	La presión del agua es baja.	Compruebe que el suministro de agua esté bien conectado y que el agua corra.
La bomba de drenaje no se detiene.	Derrame	El sistema se ha diseñado para detectar un derrame. Cuando esto ocurre, cierra la bomba de circulación y abre la bomba de drenaje.
Ruido	Es normal que se escuchen algunos sonidos.	Sonido cuando se abre el compartimento del detergente.
	Los utensilios no están asegurados en las cestas o alguna pieza pequeña ha caído en la cesta.	Compruebe que en el lavavajillas todo esté asegurado.
	El motor emite un zumbido.	El lavavajillas no se ha utilizado con regularidad. Si no lo utiliza a menudo, recuerde llenarlo y vaciarlo cada semana, lo que ayuda a mantener húmedo el cierre hermético.
Espuma en la cuba	Detergente inadecuado	Para evitar la formación de espuma, utilice únicamente el detergente para lavavajillas especial. Si eso ocurre, abra el lavavajillas para dejar que la espuma se evapore. Vierta 3,7 litros de agua fría en la cuba. Cierre el seguro del lavavajillas y a continuación inicie el ciclo de lavado de "remojo" para drenar el agua... Repítalo si fuera necesario.
	Derrame de abrillantador	Limpie los derrames de abrillantador inmediatamente.
Cuba manchada	Se ha utilizado detergente con colorante.	Asegúrese de que el detergente no lleve colorante.
Platos y cubertería sucios	Programa inadecuado Carga de las cestas inadecuada	Seleccione un programa más potente. Asegúrese de que la vajilla grande no bloquee la acción del compartimento del detergente y de los brazos aspersores.
Manchas y película en los vasos y la cubertería	1 Agua muy dura 2 Baja temperatura del agua de entrada 3 Sobrecarga del lavavajillas 4 Carga inadecuada 5 Detergente en polvo viejo o húmedo 6 Compartimento del abrillantador vacío 7 Dosis incorrecta de detergente	Para quitar manchas de la cristalería: 1 Saque todos los utensilios de metal del lavavajillas. 2 No añada detergente. 3 Seleccione el ciclo más largo. 4 Ponga en marcha el lavavajillas y deje que funcione durante unos 18-22 minutos y a continuación pasará al lavado principal. 5 Abra la puerta y eche 2 tazas de vinagre blanco al fondo del lavavajillas. 6 Cierre la puerta y deje que el lavavajillas complete el ciclo. Si el vinagre no funciona: repita los pasos arriba indicados, salvo que ahora llene 1/4 parte de la taza (60 ml) con cristales de ácido cítrico en vez de vinagre.
Turbidez en la cristalería	Combinación de agua blanda y demasiado detergente	Utilice menos detergente si tiene agua blanda y seleccione un ciclo más corto para lavar bien la cristalería.

Película amarilla o marrón en las superficies interiores	Manchas de té o café	Utilice una solución de 1/2 taza de lejía y 3 tazas de agua caliente para eliminar las manchas a mano. ADVERTENCIA Antes de limpiar el interior, espere 20 minutos después de un ciclo para que los elementos calefactores se enfrien y no sufra quemaduras.
	Los depósitos de hierro en el agua pueden crear una película por todo el lavavajillas.	Llame al fabricante del ablandador de agua y solicite un filtro especial.
Película blanca en las superficies interiores	Minerales del agua dura	Para limpiar el interior, utilice una esponja humedecida en detergente para lavavajillas y póngase guantes de goma. No utilice otros productos de limpieza que no sean detergente para lavavajillas por el riesgo de que se forme espuma.
La tapa del compartimento del detergente no cierra.	El mando giratorio no está en posición de APAGADO.	Gire y ajuste el mando giratorio en posición de APAGADO y deslice el seguro de la puerta hacia la izquierda.
Restos de detergente en los compartimentos	Los platos bloquean los compartimentos del detergente.	Vuelva a cargar los platos correctamente.
Vapor	Es normal.	Durante el secado y el drenaje del agua sale vapor a través de la rejilla de ventilación por el seguro de la puerta.
Marcas negras o grises en los platos	Roce entre utensilios de aluminio y los platos	Utilice un producto de limpieza abrasivo para eliminar esas marcas.
Hay agua en el fondo de la cuba.	Eso es normal.	Una pequeña cantidad de agua limpia en torno a la salida en el fondo de la cuba mantiene lubricada la junta hidráulica.
Fugas en el lavavajillas	Compartimento llenado en exceso o derrames de abrillantador	Tenga cuidado de no llenar en exceso el compartimento del abrillantador. El abrillantador derramado puede producir un exceso de espuma y provocar un derrame. Limpie los derrames con un paño húmedo.
	El lavavajillas no está nivelado.	Asegúrese de que el lavavajillas esté nivelado.



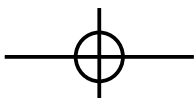
Hoja de datos técnicos

Hoja del lavavajillas doméstico según la directiva UE 1059/2010:

Fabricación	DAEWOO
Modelo	DDW-G1211L
Capacidad de cubiertos estándar	12
Clase de eficiencia energética ¹	A+
Consumo de energía anual ²	289 kWh
Consumo de energía del ciclo de limpieza estándar	1,03 kWh
Consumo de energía en modo de desconexión	0,35 W
Consumo de energía en modo de encendido	0,9 W
Consumo de agua anual ³	3.640 litros
Clase de eficiencia de secado ⁴	A
Ciclo de limpieza estándar ⁵	Normal
Duración del programa del ciclo de limpieza	172 min
Nivel de ruido	52 dB(A) re 1 pW
Montaje	No empotrado
Se puede empotrar	Sí
Altura	85,0 cm
Ancho	60,0 cm
Profundidad (con conectores)	60,0 cm
Consumo de energía	1.850 W
Tensión/frecuencia nominal	AC 220-240 V/ 50 Hz
Presión del agua/(presión de flujo)	0,4-10 bar = 0,04-1,0 MPa
Temperatura del agua	máx. 62 °C

NOTA:

1. De A+++ (mayor eficiencia) a D (menor eficiencia).
2. Consumo de energía de 289 kWh al año basado en 280 ciclos de limpieza estándar utilizando agua fría y en el consumo de los modos de energía inferiores. El consumo de energía real dependerá de cómo se utilice la unidad.
3. Consumo de agua de 3.640 litros al año basado en 280 ciclos de limpieza estándar. El consumo de agua real dependerá de cómo se utilice la unidad.
4. De A (mayor eficiencia) a G (menor eficiencia).
5. Este programa es apropiado para lavar vajillas con un grado de suciedad normal y es el programa más eficiente por su consumo combinado de energía y agua para ese tipo de vajillas.



3. Consumo de agua de 3.640 litros al año basado en 280 ciclos de limpieza estándar. El consumo de agua real dependerá de cómo se utilice la unidad.

4. De A (mayor eficiencia) a G (menor eficiencia).

5. Este programa es apropiado para lavar vajillas con un grado de suciedad normal y es el programa más eficiente por su consumo combinado de energía y agua para ese tipo de vajillas.

La unidad se suministra de conformidad con las normas y directivas europeas en su versión actualizada.

-DBT 2006/95/CE

-CEM 2004/108/CE

-PUE 2010/1016

NOTA: Los valores arriba indicados se han calculado de acuerdo con las normas en condiciones de funcionamiento especificadas. Los resultados pueden variar considerablemente dependiendo de la cantidad de platos y de suciedad, la dureza del agua, la cantidad de detergente, etc.

El manual se basa en las normas de la Unión Europea.