

**SAMSUNG**

## **Manual del usuario de la lavadora**

Q1244(C/S/V)

Q1044(C/S/V)

Q844(C/S/V)



## Precauciones de seguridad

Le felicitamos por la compra de esta lavadora Samsung. El Manual del usuario contiene información importante acerca de la instalación, uso y cuidado del electrodoméstico. Le sugerimos que lea detenidamente estas instrucciones a fin de que pueda aprovechar todas las funciones de la lavadora y disfrutar del electrodoméstico durante muchos años.

### Antes de usar el electrodoméstico

- Los materiales del embalaje (bolsas de plástico, poliestireno, etc.) pueden resultar peligrosos para los niños, por lo que deberá mantenerlos fuera de su alcance.
- Este electrodoméstico está diseñado exclusivamente para uso doméstico.
- Las conexiones de agua y electricidad tendrán que ser efectuadas exclusivamente por técnicos cualificados, que deberán observar estrictamente las instrucciones del fabricante (véase “Instalación de la lavadora”, en la página 2) y la normativa local sobre seguridad.
- Retire todos los tornillos utilizados para el embalaje y el transporte antes de poner en marcha el electrodoméstico. Si no lo hace, podrían producirse serios daños. Véase “Retirada de los tornillos de transporte”, en la página 3.
- Antes de lavar prendas por primera vez, efectúe un ciclo completo de lavado en vacío. Véase “Cómo lavar por primera vez”, en la página 7.

### Instrucciones de seguridad

- Antes de limpiar o efectuar tareas de mantenimiento en la lavadora, desenchúfela o apague el botón de (Encendido/apagado).
- Compruebe que no haya nada en los bolsillos de las prendas que vaya a lavar. Los objetos duros o afilados, tales como monedas, clips, clavos, tornillos o piedras, pueden causar daños considerables en la lavadora.
- Desenchufe siempre el electrodoméstico y cierre el paso del agua después del uso.
- Antes de abrir la puerta de la lavadora, compruebe que se haya vaciado el agua. No abra la puerta si aún puede ver agua dentro.
- Los niños pequeños y los animales domésticos podrían introducirse dentro de la lavadora. Compruebe el electrodoméstico antes de cada uso.
- La puerta de cristal puede llegar a calentarse mucho durante el ciclo de lavado. No deje que los niños se acerquen a la lavadora mientras está en funcionamiento.
- No trate de reparar la lavadora usted mismo. Las manipulaciones efectuadas por personas sin la experiencia o la cualificación adecuada podrían dañar la lavadora y hacer necesarias reparaciones más serias.
- Si se daña el enchufe (cable de alimentación eléctrica), para evitar accidentes deberá sustituirlo el fabricante, su técnico de reparaciones o una persona igualmente cualificada.
- El mantenimiento de este electrodoméstico sólo debe realizarlo un centro de servicio autorizado y únicamente deben utilizarse piezas originales.

# Índice

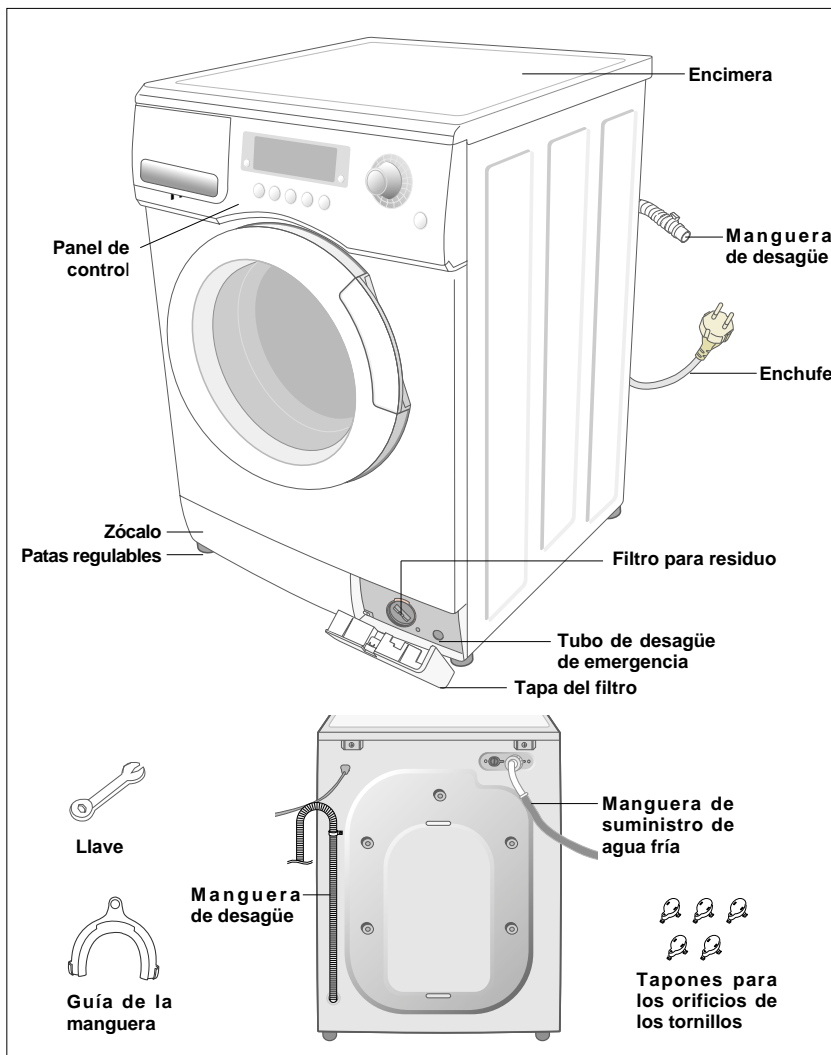
|  |                   |
|--|-------------------|
| Precauciones de seguridad .....                                | cubierta interior |
| Instalación de la lavadora .....                               | 2                 |
| Desembalado de la lavadora .....                               | 2                 |
| Vista general de la lavadora .....                             | 2                 |
| Cómo elegir la ubicación .....                                 | 3                 |
| Ajuste de las patas niveladoras .....                          | 3                 |
| Retirada de los tornillos de transporte .....                  | 3                 |
| Conexión de la manguera de suministro de agua .....            | 4                 |
| Conexión de la manguera de suministro de agua (opcional) ..... | 5                 |
| Colocación de la manguera de desagüe .....                     | 5                 |
| Conexión de la lavadora .....                                  | 6                 |
| Lavado de la colada .....                                      | 7                 |
| Cómo lavar por primera vez .....                               | 7                 |
| Cómo poner el detergente en la lavadora .....                  | 7                 |
| Vista general del panel de control .....                       | 8                 |
| Lavado de ropa mediante Fuzzy Logic .....                      | 10                |
| Lavado manual de ropa .....                                    | 11                |
| Cómo retardar el inicio del lavado .....                       | 11                |
| Sugerencias y consejos de lavado .....                         | 12                |
| Mantenimiento de la lavadora .....                             | 13                |
| Desagüe de la lavadora en caso de emergencia .....             | 13                |
| Reparación de la lavadora si ha sufrido heladas .....          | 13                |
| Limpieza del exterior .....                                    | 13                |
| Limpieza del cajón de detergente .....                         | 14                |
| Limpieza del filtro para residuos .....                        | 14                |
| Limpieza del filtro poroso de la manguera de agua .....        | 15                |
| Solución de problemas .....                                    | 16                |
| Problemas y soluciones .....                                   | 16                |
| Interpretación de los mensajes de error .....                  | 16                |
| Precauciones cuando use el ciclo para edredones .....          | 17                |
| Tabla de programas .....                                       | 18                |
| Apéndice   |                   |
| Tabla de indicaciones del tejido .....                         | 20                |
| Advertencias eléctricas .....                                  | 20                |
| Protección del medio ambiente .....                            | 21                |
| Declaración de conformidad .....                               | 21                |
| Especificaciones .....   | 21                |

# Instalación de la lavadora

## Desembalado de la lavadora

Desembale la lavadora e inspecciónela para ver si se han producido daños durante el transporte. Compruebe también que haya recibido todos los elementos que se muestran a continuación. Si la lavadora sufrió desperfectos durante el transporte, o si falta algún elemento, póngase en contacto inmediatamente con el distribuidor de Samsung.

## Vista general de la lavadora



# Instalación de la lavadora

## Cómo elegir la ubicación

Antes de instalar la lavadora, seleccione una ubicación que reúna las características siguientes:

- La superficie deberá ser dura y nivelada (en caso de que esté desnivelada, véase "Ajuste de las patas niveladoras", más adelante)
- No deberá recibir la luz directa del sol
- Deberá tener una ventilación adecuada
- La temperatura no deberá ser nunca inferior a 0 °C
- Deberá estar alejada de cualquier fuente de calor

Compruebe que la lavadora no se apoya sobre el cable de alimentación.

Si se instala sobre un alfombra, deberá asegurarse de que ésta no obstruya los orificios de ventilación.

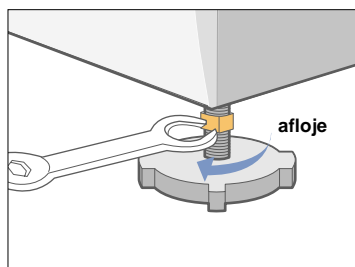
## Ajuste de las patas niveladoras

Si el suelo está desnivelado, ajuste las patas (no inserte piezas de madera o cualquier otro objeto debajo de las patas):

1. Afloje el tornillo de la pata girando con la mano hasta que alcance la altura deseada.
2. Apriete la tuerca de bloqueo girándola con la llave que se suministra.

Si coloca la lavadora en una superficie blanda o desnivelada pueden producirse ruidos o vibraciones.

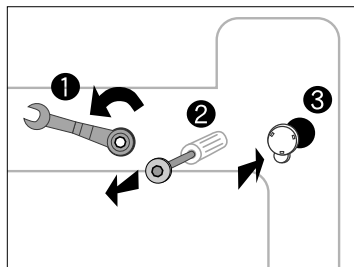
(Sólo se permite un ángulo de 1°.)



## Retirada de los tornillos de transporte

Antes de usar la lavadora deberá retirar los cinco tornillos de transporte de la parte posterior de la lavadora. Para retirar los tornillos:

1. Afloje todos los tornillos con la llave suministrada antes de quitarlos.
2. Sujete uno de los tornillos por la cabeza y tire de él a través de la parte ancha del orificio. Repita el proceso para cada tornillo.
3. Cubra los orificios con los tapones de plástico que se suministran.
4. Conserve los tornillos de transporte por si los necesita en el futuro.



# Instalación de la lavadora

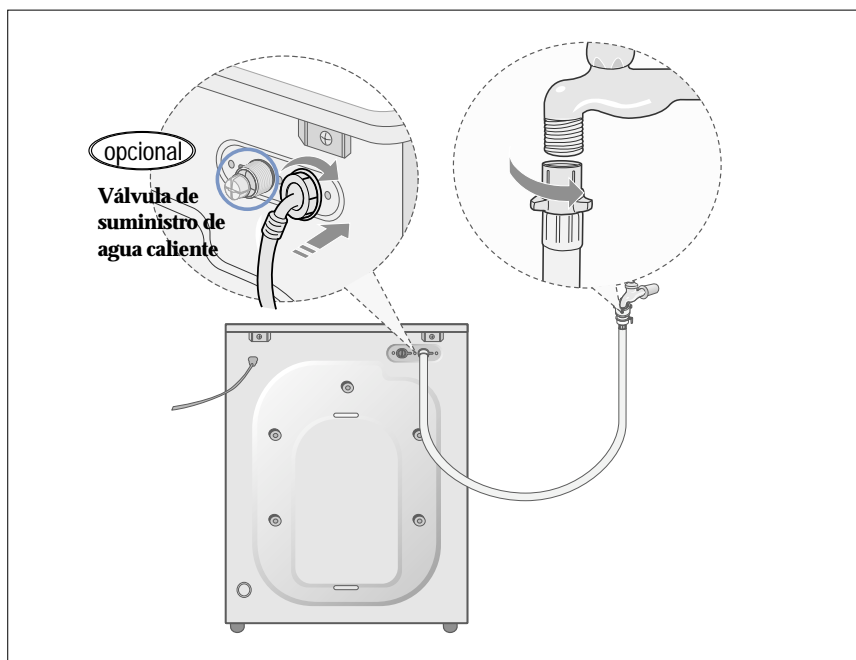
## Conexión de la manguera de suministro de agua

La manguera de suministro de agua deberá conectarse por un extremo a la lavadora y, por el otro, a la llave del agua. No estire la manguera de suministro de agua. Si la manguera resulta demasiado corta, sustitúyala por otra más larga de alta presión.

### Para conectar la manguera de suministro de agua:

1. Tome el extremo de la manguera de suministro de agua fría en forma de L, y conéctelo a la toma del suministro de agua fría situada en la parte posterior de la lavadora. Ajústelo manualmente.
2. Conecte el otro extremo de la manguera de suministro de agua fría al grifo de salida de agua fría del lavabo o fregadero y ajústelo manualmente. Si es necesario, recolocque la manguera de suministro de agua en el extremo de la lavadora aflojando el ajuste, girando la manguera y volviéndola a ajustar.

**AVISO** *El electrodoméstico debe conectarse a los suministros de agua mediante los nuevos juegos de mangueras: no utilice los juegos viejos.*

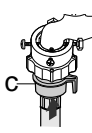




# Instalación de la lavadora

## Opción (Lavadoras con conexión de toma agua caliente):

1. Tome el extremo de la manguera de suministro de agua caliente en forma de L y conéctelo a la toma roja del suministro de agua caliente situada en la parte posterior de la lavadora. Ajustelo manualmente.
2. Conecte el otro extremo de la manguera de suministro de agua caliente al grifo de salida de agua caliente del lavabo o fregadero y ajústelo manualmente.
3. Utilice una pieza en forma de Y si sólo quiere utilizar agua fría.

## Conexión de la manguera de suministro de agua (opcional)

|   |   |
|---|---|
| <p>1. Retire el adaptador de la manguera de suministro de agua.</p>   |  <p>4. Conecte la manguera de suministro de agua al adaptador. Tire de la pieza (c) de la manguera de suministro de agua. Cuando la pieza (c) se libere, la manguera se conectará automáticamente al adaptador haciendo un "clic".</p> |
| <p>2. En primer lugar, afloje los cuatro tornillos del adaptador mediante un destornillador tipo "+". Saque a continuación, el adaptador y gire la pieza (b) siguiendo la flecha para dejar un espacio entre ellos de 5 mm.</p> |  <p>5. Conecte el otro extremo de la manguera de suministro de agua a la válvula de entrada de agua situada en la parte posterior de la lavadora. Apriete la manguera en el sentido de las agujas del reloj.</p>                       |
| <p>3. Conecte el adaptador a la salida de agua apretando los tornillos con fuerza. A continuación, gire la pieza (b) siguiendo la flecha y junte las piezas (a) y (b).</p>  |    |

**AVISO** Una vez finalizada la conexión, si el agua se sale de la manguera repita los mismos pasos. Utilice la llave de tipo más corriente para el suministro de agua. En caso de que la llave sea cuadrada o demasiado grande, quite el anillo antes de insertar la llave en el adaptador.

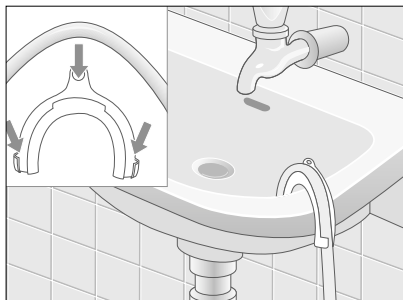
# Instalación de la lavadora

## Colocación de la manguera de desagüe

El extremo de la manguera de desagüe puede colocarse de tres formas:

Sobre el borde de un lavabo.

La manguera de desagüe debe colocarse a una altura de 60 a 90 cm. Para mantener doblado el caño, utilice la guía de plástico para la manguera que le suministramos. Fije la guía a la pared mediante un gancho, o bien a la llave mediante una cuerda, para impedir que la manguera de desagüe se mueva.



En un ramal de la tubería de desagüe del lavabo o fregadero

El ramal de la tubería de desagüe debe estar situado por encima del sifón y el extremo de la manguera debe quedar al menos a 60 cm del suelo.

En una tubería de desagüe

Samsung recomienda que utilice una tubería vertical de al menos 65 cm de altura; en cualquier caso, no debe tener menos de 60 cm ni más de 90 cm.

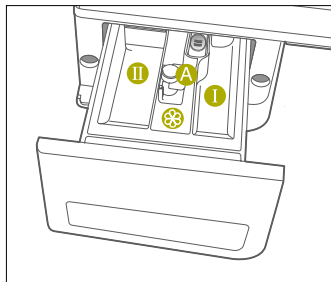


# Lavado de la colada

## Cómo lavar por primera vez

Antes de lavar prendas por primera vez, efectúe un ciclo completo de lavado en vacío. Para ello:

1. Pulse el botón ① (Encendido/apagado).
2. Ponga un poco de detergente en el compartimiento ① del cajón para detergente.
3. Abra la llave del suministro de agua a la lavadora.
4. Pulse varias veces el botón Temperatura hasta que aparezca 40 °C.
5. Pulse el botón Inicio/pausa.
  - Con ello eliminará cualquier resto de agua que haya quedado en la lavadora después de las pruebas efectuadas por el fabricante.



**Dispensador ①:** Detergente para prelavado o almidón.

**Dispensador ②:** Detergente para el lavado principal, lejía o producto quitamanchas.

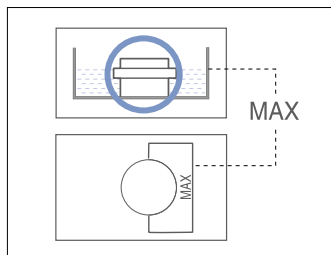
**Dispensador ③:** Aditivos tales como el suavizante o el apresto (no llenar más arriba del borde inferior del depósito "A")

## Cómo poner el detergente en la lavadora

1. Abra el cajón para detergente.
2. Ponga detergente para ropa en el compartimiento ②.
3. Añada suavizante en el compartimiento ③ (si lo desea).
4. Añada detergente para prelavado en el compartimiento ① (si lo desea).

### Atención :

Los suavizantes y acondicionadores concentrados o muy densos deben diluirse primero en un poco de agua antes de verterlos en el dispensador (para prevenir el bloqueo del rebosadero).



# Lavado de la colada

## Vista general del panel de control Q1244/Q1044/Q844



### 1. Pantalla gráfica digital

Muestra el tiempo restante del ciclo de lavado, toda la información del proceso de lavado y los mensajes de error.

### 2. Botón de selección Prelavado

Pulse este botón para seleccionar el prelavado. Esta función sólo está disponible con los programas Edredón, Ropa de cama, Toallas, Cortinas, Algodón, Color, Sintética y Delicado.

### 3. Botón de selección Temperatura

Pulse este botón repetidamente para rotar entre las opciones de temperatura del agua disponibles (agua fría ( ❸ ), 30 °C, 40 °C, 60 °C y 95 °C).

### 4. Botón de selección Aclarado

Pulse este botón para añadir ciclos de aclarado. El número de ciclos de aclarado máximo es cinco.

### 5. Botón de selección Centrifugado

Pulse este botón repetidamente para rotar entre las opciones de velocidad de centrifugado disponibles.

|       |   |
|-------|---|
| Q1244 | ❶, ❷, ❸, ❹, ❺, ❻, ❼, ❽, ❾, ❿, ⓫, ⓬, ⓭, ⓮, ⓯, ⓰, ⓱, ⓲, ⓳, ⓴, ⓵, ⓶, ⓷, ⓸, ⓹, ⓺, ⓻, ⓼, ⓽, ⓾, ⓿ |
| Q1044 | ❶, ❷, ❸, ❹, ❺, ❻, ❼, ❽, ❾, ❿, ⓫, ⓬, ⓭, ⓮, ⓯, ⓰, ⓱, ⓲, ⓳, ⓴, ⓵, ⓶, ⓷, ⓸, ⓹, ⓺, ⓻, ⓼, ⓽, ⓾, ⓿ |
| Q844  | ❶, ❷, ❸, ❹, ❺, ❻, ❼, ❽, ❾, ❿, ⓫, ⓬, ⓭, ⓮, ⓯, ⓰, ⓱, ⓲, ⓳, ⓴, ⓵, ⓶, ⓷, ⓸, ⓹, ⓺, ⓻, ⓼, ⓽, ⓾, ⓿ |

❶ : sin centrifugado  
❷ : mantener en remojo

### Sin centrifugado

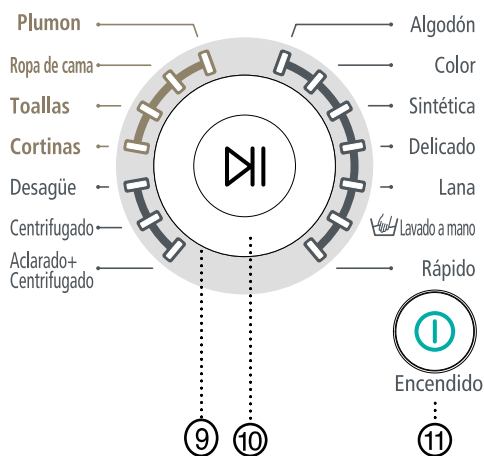
Después del desagüe final, la colada permanece en el tambor sin que se produzca el centrifugado.

### Mantener en remojo

La colada permanece en remojo con el agua del último aclarado.

Antes de sacar la colada, deberá ejecutarse el programa Desagüe o el programa Centrifugado.

## Lavado de la colada



### 6. Botón de selección Inicio retardado

Pulse este botón repetidamente para rotar entre las opciones de Inicio retardado disponibles (desde 3 h hasta 24 h, en incrementos de 1 h).

Las horas mostradas indican el tiempo del ciclo de lavado finalizado.

### 7. Botón de selección Media colada

Pulse este botón en caso de que vaya a lavar solo con media colada de ropa (1 a 4 kg). Esta función permite ahorrar tiempo de lavado y energía.

### 8. Botón de selección Bloqueo para niños

Pulse este botón durante 2 o 3 segundos para impedir que los niños puedan poner en funcionamiento la lavadora. Si el bloqueo para niños está activado, los demás botones no funcionan. Para cancelar el Bloqueo para niños, vuelva a pulsar este botón durante 2 o 3 segundos.

### 9. Dial Fuzzy Control

Gire el dial para seleccionar uno de los 14 programas de lavado disponibles.

Algodón, Color, Sintética, Delicado, Lana, Lavado a mano, Rápido, Aclarado + Centrifugado, Centrifugado, Desagüe, Cortinas, Toallas, Ropa de cama, Edredón

### 10. Botón de selección Inicio/pausa

Púselo para detener y volver a poner en marcha los programas.

### 11. Botón de selección (Encendido/apagado)

Púselo una vez para encender la lavadora y vuelva a pulsarlo para apagarla.


Si la lavadora permanece encendida durante más de 10 minutos sin que se toque ninguno de los botones, se apagará automáticamente.

# Lavado de la colada

## Lavado de ropa mediante Fuzzy Logic

Su nueva lavadora facilita el lavado de la ropa gracias al sistema de control automático Fuzzy Logic de Samsung. Cuando seleccione un programa de lavado, la lavadora elegirá la temperatura correcta, el tiempo de lavado y la velocidad de centrifugado.

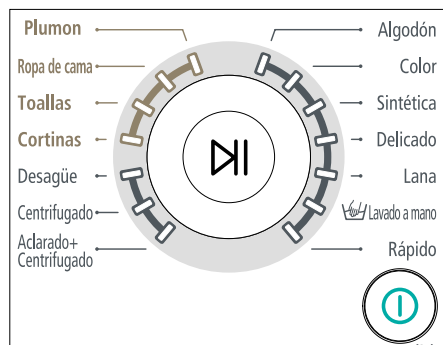
Para lavar la ropa mediante los programas Fuzzy Logic:

1. Abra la llave del agua del lavabo o fregadero.
2. Pulse el botón  (Encendido/apagado).
3. Abra la puerta.
4. Coloque las prendas una a una, bien extendidas, en el tambor, sin llenarlo demasiado.
5. Cierre la puerta.
6. Añada detergente, suavizante y detergente para el prelavado (si es necesario) en los compartimientos adecuados

Nota: El prelavado únicamente está disponible con los programas Edredón, Ropa de cama, Toallas, Cortinas, Algodón, Color, Sintética y Delicado. Sólo será necesario si la ropa está muy sucia.

7. Gire el dial Fuzzy Control para seleccionar el programa apropiado para el tipo de ropa (Algodón, Color, Sintética, Delicado, Lana, Lavado a mano, Rápido, Edredón, Ropa de cama, Toallas, Cortinas).

Verá las luces indicadoras en el panel de control.



8. En este momento, puede controlar la temperatura de lavado, el número de aclarados, la velocidad de centrifugado y el tiempo de retardo pulsando el botón de opción adecuado.
9. Pulse el botón Inicio/pausa del dial Fuzzy Control y comenzará el ciclo de lavado. El indicador de funcionamiento se iluminará y aparecerá en la pantalla el tiempo que resta del ciclo de lavado.

### Cuando el ciclo haya terminado:

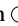


Al finalizar el ciclo, la lavadora se apagará automáticamente.

1. Abra la puerta.  
Nota: La puerta no se abrirá hasta 3 minutos después de que la lavadora se pare o se apague.
2. Saque la colada.

# Lavado de la colada

## Lavado manual de ropa


Se puede lavar la ropa manualmente mediante la función Fuzzy Logic. Para ello:

1. Abra el suministro de agua.
2. Pulse el botón  (Encendido/apagado) de la lavadora.
3. Abra la puerta.
4. Coloque las prendas una a una, bien extendidas, en el tambor, sin llenarlo demasiado.
5. Cierre la puerta.
6. Añada detergente y, si es necesario, suavizante y detergente para el prelavado, en los compartimientos adecuados
7. Pulse el botón Temperatura para seleccionarla (agua fría, 30 °C, 40 °C, 60 °C, 95 °C).
8. Pulse el botón Aclarado para seleccionar el número de ciclos de aclarado necesarios. El número de ciclos de aclarado máximo es cinco. La duración del lavado se prolongará en consecuencia.
9. Pulse el botón Centrifugado para seleccionar la velocidad de centrifugado.  
Nota: El programa Mantener en remojo permite que las prendas puedan escurrirse fuera de la lavadora.  
 : Sin centrifugado,  : Mantener en remojo.
10. Si lo desea, pulse repetidamente el botón de Inicio retardado para rotar entre las opciones disponibles (desde 3 h hasta 24 h, en incrementos de 1 h). Las horas mostradas en el display indican el tiempo del ciclo de lavado finalizado.
11. Pulse el botón Inicio/pausa y la lavadora comenzará el ciclo de lavado.

## Cómo retardar el inicio del lavado

Puede hacer que la lavadora finalice automáticamente el lavado más tarde eligiendo un tiempo de retardo de entre 3 h y 24 h (en incrementos de 1 h). Las horas mostradas indican el tiempo del ciclo de lavado finalizado.

Para ello:

1. Programe la lavadora, manual o automáticamente, para el tipo de ropa que desee lavar.
2. Pulse varias veces el botón Inicio retardado hasta establecer el tiempo de retardo.
3. Pulse el botón Inicio/pausa. El indicador de Inicio retardado se iluminará y el reloj comenzará la cuenta atrás hasta alcanzar el tiempo final.
4. Para cancelar el Inicio retardado, pulse el botón  (Encendido/apagado) y encienda de nuevo la lavadora.

# Lavado de la colada

## Sugerencias y consejos de lavado

Clasificación de la colada: Clasifique la colada de acuerdo con las características siguientes:

- **Etiqueta de indicaciones del tejido:** Clasifique la colada según la composición: algodón, mezclas, fibras sintéticas, seda, lana y rayón.
- **Color:** Sepárela por colores. Lave las prendas nuevas de color por separado.
- **Tamaño:** Ponga prendas de diferentes tamaños en la misma colada para mejorar la acción de lavado.
- **Sensibilidad:** Lave los artículos delicados por separado; utilice el programa Delicado para las prendas de pura lana virgen, las cortinas y las prendas de seda. Compruebe las etiquetas de los artículos que va a lavar o consulte la tabla de indicaciones del tejido que se encuentra en el apéndice.

Vaciado de los bolsillos: Elementos tales como monedas, clips, etc., pueden estropear la ropa, el tambor de la lavadora y el tanque de agua.

Cierres de seguridad: Cierre las cremalleras, botones y corchetes; las cintas y cinturones sueltos deben atarse juntos.

Prelavado del algodón: Su nueva lavadora junto con los modernos detergentes le ofrecerán unos resultados de lavado perfectos, a la vez que ahorrará energía, tiempo, agua y detergente. Sin embargo, si tiene prendas de algodón especialmente sucias, realice un prelavado con un detergente a base de proteínas.

Cálculo de la capacidad de colada: No sobrecargue la lavadora, ya que la colada no se lavará bien. Utilice la tabla siguiente para determinar la capacidad de colada según el tipo de ropa que vaya a lavar.

| Programa de tejidos   | Capacidad de colada |
|-----------------------|---------------------|
| Algodón/Color         | 7,5 kg              |
| Sintética/Toallas     | 4,0 kg              |
| Rápido                | 3,0 kg              |
| Delicado              | 2,5 kg              |
| Lana/Lavado a mano    | 2,0 kg              |
| Cortinas/Ropa de cama | 5,0 kg              |
| Edredón               | 1 grande (9 tog)    |

Consejos sobre el detergente: Deberá usar un detergente adecuado al tipo de tejido (algodón, sintético, prendas delicadas, lana), color, temperatura del agua y grado y tipo de suciedad. Use siempre jabón con “poca espuma”, específico para lavadoras automáticas.

Siga las recomendaciones del fabricante del producto en función el peso de la colada, el grado de suciedad y la dureza del agua. Si no conoce el grado de dureza del agua, consúltelo con el organismo competente.

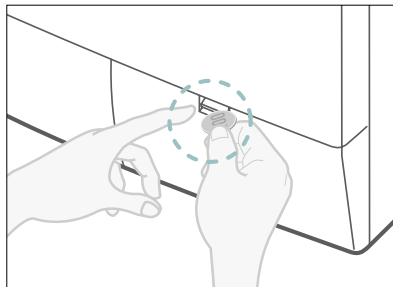
### **Nota:**

Guarde los detergentes y aditivos en un lugar seguro, seco y lejos del alcance de los niños.

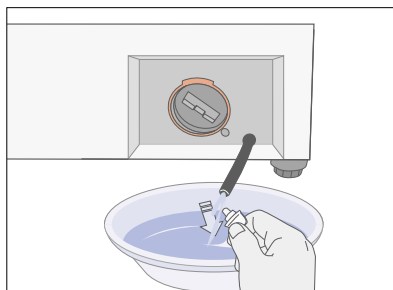
# Mantenimiento de la lavadora

## Desagüe de la lavadora en caso de emergencia

1. Desenchufe la lavadora.
2. Abra la tapa del filtro con una moneda o una llave.



3. Desenrosque el tapón del desagüe de emergencia girándolo hacia la izquierda. Sujete el tapón situado al final del tubo de desagüe de emergencia y tire hacia fuera lentamente hasta que el tubo salga unos 15 cm.



4. Recoja todo el agua que salga en un recipiente.
5. Vuelva a introducir el tubo de desagüe y enrosque de nuevo el tapón.
6. Vuelva a colocar la tapa del filtro.

## Reparación de la lavadora si ha sufrido heladas

Si la temperatura desciende por debajo del punto de congelación y la lavadora sufre el efecto de las heladas:

1. Desenchufe la lavadora.
2. Vierta agua templada en la llave de salida para soltar la manguera de suministro de agua.
3. Quite la manguera de suministro de agua y sumérgala en agua templada.
4. Vierta agua templada en el tambor de la lavadora y déjela allí durante 10 minutos.
5. Vuelva a conectar la manguera de suministro de agua a la llave del agua y compruebe si los procesos de suministro de agua y de desagüe se realizan con normalidad.

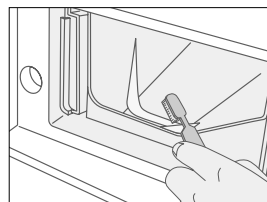
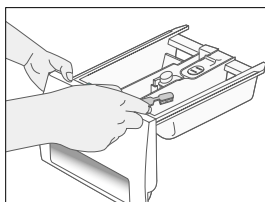
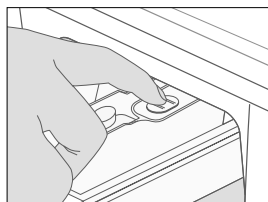
## Limpieza del exterior

1. Limpie la superficie de la lavadora, incluyendo el panel de control, con un trapo suave y un detergente para el hogar que no sea abrasivo.
2. Séquelas con un paño suave.
3. No vierta agua en la lavadora.

# Mantenimiento de la lavadora

## Limpeza del cajón de detergente

1. Presione la palanca del interior del cajón de detergente y extráigalo.
2. Retire el tapón del compartimiento ④.
3. Limpie todas las partes con agua corriente.
4. Limpie el receptáculo donde va colocado el cajón, con un cepillo.
5. Vuelva a poner el tapón, ajustándolo firmemente, y coloque el divisor del detergente dentro del cajón.
6. Introduzca de nuevo el cajón en su sitio.
7. Ejecute un programa de aclarado en vacío.

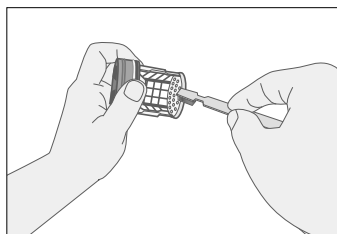
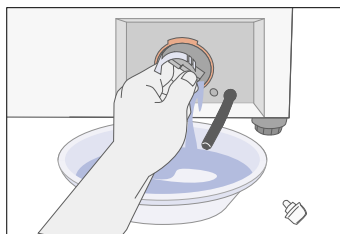


## Limpeza del filtro para residuos

Limpe el filtro para residuos cinco o seis veces al año, o cuando aparezca el siguiente mensaje de error:

5E

1. Abra la tapa del filtro.  
Véase “Desagüe de la lavadora en caso de emergencia”, en la página 13.
2. Desenrosque el tapón del desagüe de emergencia girándolo hacia la izquierda y vacíe todo el agua. Véase “Desagüe de la lavadora en caso de emergencia”, en la página 13.
3. Desenrosque el tapón del filtro y sáquelo.



4. Limpie la suciedad y los materiales que hubieran quedado retenidos en el filtro. Asegúrese de que no esté bloqueada la bomba de desagüe situada detrás del filtro. Vuelva a colocar el tapón del filtro.
5. Vuelva a colocar la tapa del filtro.



## Mantenimiento de la lavadora

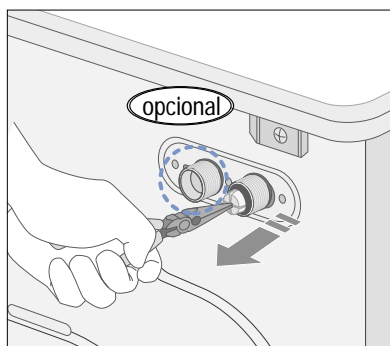
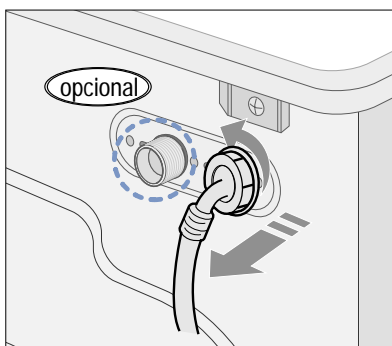
### Limpieza del filtro poroso de la manguera de agua

Limpie el filtro poroso de la manguera de agua al menos una vez al año, o cuando aparezca el siguiente mensaje de error:

4E

#### Para ello:

1. Cierre el suministro de agua a la lavadora.
2. Desenrosque la manguera de la parte posterior de la lavadora.
3. Con ayuda de unos alicates, tire suavemente del filtro poroso situado al final de la manguera y lávelo con agua corriente. Limpie también el interior y el exterior del conector de rosca.



4. Vuelva a introducir el filtro en su sitio.
5. Enrosque de nuevo la manguera en la lavadora.
6. Abra la llave y asegúrese de que las conexiones sean estancas.

# Solución de problemas

## Problemas y soluciones

La lavadora no inicia el lavado

- Asegúrese de que la puerta esté bien cerrada.
- Compruebe que la lavadora esté enchufada.
- Verifique que la llave de salida de agua esté abierta.
- Pulse el botón Inicio/pausa.

No hay suministro de agua o éste es insuficiente

- Verifique que la llave de salida de agua esté abierta.
- Compruebe que la salida del agua no esté congelada.
- Asegúrese de que la manguera de entrada de agua no esté doblada.
- Cerciórese de que el filtro de la entrada de agua no esté atascado.

Queda parte del detergente en el cajón después de terminarse el programa de lavado.

- Compruebe que la lavadora esté funcionando con una presión de agua suficiente.
- Ponga el detergente en la parte más interna del cajón (alejado del borde exterior).

La lavadora vibra o hace demasiado ruido

- Compruebe que la lavadora esté situada sobre una superficie nivelada. Si la superficie no está nivelada, ajuste las patas de la lavadora para nivelarla (véase la página 3).
- Asegúrese de que se hayan retirado los tornillos de transporte (véase la página 3).
- Verifique que la lavadora no esté tocando a otros objetos.
- Cerciórese de que la colada esté coladada de forma equilibrada.

La lavadora no desagua o no centrifuga

- Asegúrese de que la manguera de desagüe no esté doblada.
- Compruebe que el filtro para residuos no esté atascado. (consulte la página 14.)

La puerta no se abre

- La puerta no se abrirá hasta 3 minutos después de que la lavadora se pare o se apague.

## Interpretación de los mensajes de error

Error mostrado Solución



Cierre la puerta.



- Verifique que la llave de salida de agua esté abierta.
- Compruebe la presión del agua.



- Limpie el filtro para residuos.
- Asegúrese de que la manguera de desagüe esté instalada correctamente.



La colada está desequilibrada; deshaga los enredos entre las prendas.

Si sólo lava una prenda, como un albornoz o unos tejanos, quizá el centrifugado final no sea todo lo satisfactorio que debiera y se mostrará un mensaje de error "UE" en la pantalla del panel.



- Llame al servicio posventa.

### Antes de ponerse en contacto con el servicio posventa:

1. Intente solucionar el problema usted mismo (Véase "Solución de problemas", en esta página).
2. Vuelva a iniciar el programa para ver si el fallo se repite.
3. Si el problema persiste, llame al servicio posventa y descríbaselo.

## Solución de problemas

### Precauciones cuando use el ciclo para edredones

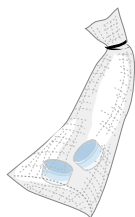
Uso de detergentes en el ciclo de lavado Edredón

Al lavar piezas de gran tamaño, como por ejemplo un edredón, no ponga los siguientes tipos de detergente directamente en el tambor:

. Detergentes en cápsulas o pastillas



. Detergentes que utilizan una bola o una red.



Estos productos podrían no disolverse completamente y el lavado no sería perfecto. Para que el lavado sea eficaz, ponga el producto en el cajón para el detergente

No lave el edredón añadiendo el detergente directamente sobre él.

### Precauciones al introducir el edredón en el tambor

1. No utilice una fuerza innecesaria ni meta un edredón demasiado grande.

2. Asegúrese de que las esquinas y pliegues del edredón hayan quedado dirigidos hacia dentro.

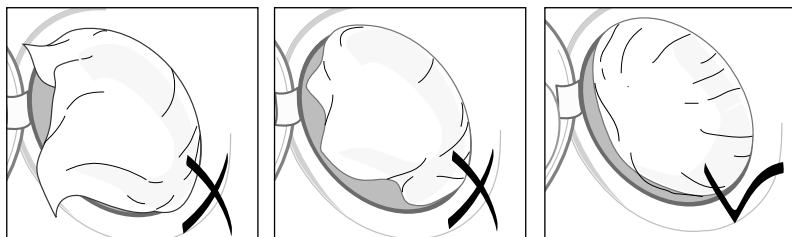


Imagen de cómo debe colocarse correctamente

# Tabla de programas

(\* opción del usuario)

| PRO-GRAMA     | Máx. colada (kg) | DETERGENTE Y ADITIVOS |        |            | T (°C) |      | V. Centr. MÁX. (rpm) |       |      | Inicio retardado | Media colada | Agua (l) | Electricidad (kWh) |
|---------------|------------------|-----------------------|--------|------------|--------|------|----------------------|-------|------|------------------|--------------|----------|--------------------|
|               |                  | Pre-lavado            | Lavado | Suavizante | Pred.  | Máx. | Q1244                | Q1044 | Q844 |                  |              |          |                    |
| Algodón       | 7,5              | *                     | sí     | *          | 60     | 95   | 1200                 | 1000  | 800  | *                | *            | 70       | 1,42               |
| Color         | 7,5              | *                     | sí     | *          | 40     | 60   | 1200                 | 1000  | 800  | *                | *            | 70       | 1,42               |
| Sintética     | 4,0              | *                     | sí     | *          | 40     | 60   | 800                  | 800   | 800  | *                | *            | 65       | 0,85               |
| Delicado      | 2,5              | *                     | sí     | *          | 40     | 40   | 800                  | 600   | 600  | *                | *            | 65       | 0,85               |
| Lana          | 2,0              | -                     | sí     | *          | 30     | 40   | 400                  | 400   | 400  | *                | *            | 65       | 0,75               |
| Lavado a mano | 2,0              | -                     | sí     | *          | 30     | 40   | 400                  | 400   | 400  | *                | *            | 65       | 0,75               |
| Rápido        | 3,0              | -                     | sí     | *          | 30     | 60   | 1200                 | 1000  | 800  | *                | -            | 45       | 0,45               |

| PROGRAMA      | Tipo de LAVADO   |
|---------------|--|
| Algodón       | Ropa de cama y de mesa, ropa interior, toallas, camisas, etc., de algodón, ligera o medianamente sucias.                                     |
| Color         | Ropa de cama y de mesa, ropa interior, toallas, camisas, etc., de algodón, ligera o medianamente sucias.                                     |
| Sintética     | Camisas, blusas, etc., ligera o medianamente sucias, de poliéster (diolen, trevira), poliamida (perlon, nylon) u otros materiales similares. |
| Delicado      | Cortinas, vestidos, faldas, camisas y blusas de tejidos delicados.   |
| Lana          | Sólo lanas lavables a máquina, con etiqueta de garantía de pura lana virgen.   |
| Lavado a mano | Ciclo de lavado muy suave, similar al lavado manual.   |
| Rápido        | Blusas y camisas de algodón o lino poco sucias, toallas de rizo de colores oscuros, artículos de lino de color, tefanos, etc.                |

1. El programa dura unos 15 min más si se utiliza prelavado.
2. El tiempo de duración del programa se ha medido en las condiciones especificadas en la Norma IEC 456.
3. Los consumos concretos pueden diferir de los valores que aparecen en la tabla debido a las variaciones en la presión y temperatura del suministro de agua, la colada y el tipo de colada.

# Tabla de programas


















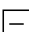


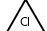







(\* opción del usuario)

| PRO-GRAMA    | Máx. colada (kg) | DETERGENTE Y ADITIVOS |        |            | T (°C) |      | V. Centr. MÁX. (rpm) |       |      | Inicio retardado | Media colada | Agua (l) | Electricidad (kWh) |
|--------------|------------------|-----------------------|--------|------------|--------|------|----------------------|-------|------|------------------|--------------|----------|--------------------|
|              |                  | Pre-Lavado            | Lavado | Suavizante | Pred.  | Máx. | Q1244                | Q1044 | Q844 |                  |              |          |                    |
| Edredón      | 1 grande (9 Tog) | *                     | sí     | *          | 40     | 60   | 800                  | 800   | 800  | *                | *            | 85       | 0,62               |
| Ropa de cama | 5,0              | *                     | sí     | *          | 60     | 95   | 1200                 | 1000  | 800  | *                | *            | 65       | 1,25               |
| Toallas      | 4,0              | *                     | sí     | *          | 60     | 95   | 1200                 | 1000  | 800  | *                | *            | 85       | 1,80               |
| Cortinas     | 5,0              | *                     | sí     | *          | 40     | 60   | 1200                 | 1000  | 800  | *                | *            | 85       | 0,60               |

| PROGRAMA     | Tipo de LAVADO  |
|--------------|---|
| Edredón      | Ropa de cama de algodón con relleno, edredones, almohadas, mantas, fundas de sofá con relleno ligero.   |
| Ropa de cama | Ropa de cama de algodón y lino, sábanas, fundas de edredón, fundas de almohada, etc.  |
| Toallas      | Toallas de algodón texturizado, toallas de baño, ropa de baño.  |
| Cortinas     | Cortinas gruesas de algodón o mezclas de algodón, cortinas de doble faz (exterior y forro), prendas de hilo poco sucias, fundas de sofá sin relleno, etc. |

# Apéndice

## Tabla de indicaciones del tejido

|   |   |   |   |   |
|---|---|---|---|---|
|  | Material resistente   |  | Puede plancharse a 100 °C máx.  |   |
|  | Tejido delicado   |  | No planchar   |   |
|  |  | Puede lavarse a 95 °C   |  | Puede limpiarse en seco con cualquier disolvente                                    |
|  |  | Puede lavarse a 60° °C  |  | Puede limpiarse en seco con perclorato, fuel ligero, alcohol puro o R113, solamente |
|  |  | Puede lavarse a 40° °C  |  | Puede limpiarse en seco con fuel para aviación, alcohol puro o R113, solamente      |
|  |  | Puede lavarse a 30° °C  |  | No limpiar en seco  |
|  | Debe lavarse a mano   |  | Secar en posición horizontal  |   |
|  | Sólo limpieza en seco   |  | Puede secarse colgado   |   |
|  | Puede utilizarse lejía en agua fría   |  | Secar colgado en una percha   |   |
|  | No usar lejía   |  | Admite secadora; temperatura normal   |   |
|  | Puede plancharse a 200 °C máx.  |  | Admite secadora; temperatura baja   |   |
|  | Puede plancharse a 150 °C máx.  |  | No secar en secadora  |   |

## Advertencias eléctricas

Para reducir el riesgo de incendios, descoladas eléctricas y otras lesiones, tenga en cuenta estas precauciones:

- Utilice la lavadora únicamente con el tipo de fuente de alimentación que se indica en la etiqueta de características técnicas. Si no está seguro del tipo de alimentación de que dispone su vivienda, consulte a su proveedor o a la compañía de suministro eléctrico local.
- Utilice la lavadora con una toma eléctrica conectada a tierra. La lavadora debe estar conectada tierra para evitar derivaciones o descoladas eléctricas provocadas por derivaciones de corriente de la lavadora.
- Proteja el cable de alimentación. Los cables de suministro eléctrico deben estar recogidos para que no se pisen o queden aplastados por objetos colocados encima. Ponga especial atención a las condiciones del cable junto al enchufe, los receptáculos apropiados y el punto donde el cable sale de la unidad.
- No sobrecargue la toma eléctrica o los cables de alargó. La sobrecolada puede provocar un incendio o descoladas eléctricas.

## Protección del medio ambiente

- Este electrodoméstico se ha fabricado con materiales reciclables. Cuando quiera desecharlo, hágalo siguiendo la normativa local referente a la eliminación de residuos. Corte el cable de alimentación para que el electrodoméstico no pueda conectarse a una toma eléctrica. Quite la puerta para que los animales y los niños pequeños no puedan quedar atrapados dentro.
- No utilice cantidades de detergente mayores que las recomendadas por el fabricante del producto.
- Utilice productos quitamanchas y lejías antes del ciclo de lavado sólo cuando sea estrictamente necesario.
- Ahorre agua y electricidad coladando siempre la lavadora al máximo (la cantidad exacta de ropa depende del programa que se utilice).

## Declaración de conformidad

Este electrodoméstico cumple con las normas europeas de seguridad, directiva EC 93/68 y norma EN 60335

## Especificaciones

|                                    |                                      |        |       |        |       |
|------------------------------------|--------------------------------------|--------|-------|--------|-------|
| TIPO                               | LAVADORA DE COLADA FRONTAL           |        |       |        |       |
| DIMENSIONES                        | An. 600 mm × Pr. 600 mm × Al. 850 mm |        |       |        |       |
| PRESIÓN DEL AGUA                   | 50 kPa ~ 800 kPa                     |        |       |        |       |
| PESO                               | 75 kg                                |        |       |        |       |
| CAPACIDAD DE LAVADO Y CENTRIFUGADO | 7,5kg (COLADA SECA)                  |        |       |        |       |
| CONSUMO DE ENERGÍA                 | LAVADO                               | 220 V  |       | 180 W  |       |
|                                    |                                      | 240 V  |       | 180 W  |       |
|                                    | LAVADO Y CALENTAMIENTO               | 220 V  |       | 2000 W |       |
|                                    |                                      | 240 V  |       | 2400 W |       |
|                                    | CENTRI-FUGADO                        | MODELO | Q1244 | Q1044  | Q844  |
|                                    |                                      | 230V   | 550 W | 500 W  | 430 W |
| BOMBEO                             | 34 W                                 |        |       |        |       |
| VOLUMEN DE AGUA                    | 70 l (CICLO ESTÁNDAR)                |        |       |        |       |
| REVOLUCIONES DEL CENTRIFUGADO      | MODELO                               | Q1244  | Q1044 | Q844   |       |
|                                    | rpm                                  | 1200   | 1000  | 800    |       |
| PESO DEL EMBALAJE                  | PAPEL                                | 2,5 kg |       |        |       |
|                                    | PLÁSTICO                             | 1,0 kg |       |        |       |

# EN CASO DE NECESITAR SERVICIO TÉCNICO

No dude en llamar a cualquier centro AS cercano facilitando su nombre, dirección, teléfono, y números de modelo y serie de su lavadora cuando tenga cualquier problema con el electrodoméstico.



Fabricante:

SAMSUNG ELECTRONICS CO.,LTD  
12th FL, Samsung Main Bldg.,250, 2-Ka,  
Taepyung-Ro, Seúl, Corea  
TEL: +82 31 200 6772  
FAX: +82 31 200 6986

LVD:

VDE Testing and Certification Institute  
Merianstrasse 28, D-63069 Offenbach,  
Alemania  
TEL: +49 69 83 06 425  
FAX: +49 69 83 06 320

EMC:

SAMSUNG Electronics Co.,Ltd.  
EMC Test Laboratory 416,  
Maetang-3Dong, Yeongtong-Gu,  
Suwon, Corea  
TEL: +82 31 200 2185  
FAX: +82 31 200 2189



Code No.: DC68-01959A-02  
Spanish